

# BraillePen12

Bluetooth-punkttangentbord



# Användarmanual



**HARPO**

© Harpo Sp. z o.o.  
Poznań, augusti 2009

# Innehåll

Vad finns i paketet? .....	4
Information om reglering .....	4
Varumärkesinformation .....	5
Din BraillePen12 i korthet .....	6
Utforska BraillePen12 .....	6
Slå på och av BraillePen12 .....	6
BraillePen12-ljudsignaler .....	7
Ansluta BraillePen12 .....	7
Bluetooth-adaptertyper .....	7
Under Windows XP .....	8
Under Windows Vista eller Windows 7 .....	8
BraillePen12 med Dolphin-pennan .....	10
För att installera BraillePen12 som ett tangentbord och display för Supernova: .....	10
BraillePen12-kommandon för användning med Supernova .....	10
Använda BraillePen12 med Mobile Speak .....	13
Para ihop BraillePen12 med din Mobile Speak-telefon .....	13
BraillePen12-kommandon för Mobile Speak .....	13
Joystick-kommandon: .....	13
Andra kommandon: .....	13
Använda BraillePen12 med Talks .....	15
Ställa in Talks för att ansluta .....	15
BraillePen Write .....	17
Installera BraillePen Write .....	17
Köra BraillePen Write .....	20
Huvudfönstret .....	20
Tangentbordsemulering .....	21
Specialuppförande för Alt .....	21
Konfigurera en ny tangentbordslayout .....	22
BPConfig-huvudfönstret .....	22
BraillePen12 och 6-punktsinmatning i punktskriftsfiler .....	25
US-ASCII-tangentbordslayouten .....	25
Duxbury Braille Translator .....	25
Appendix A: Vård och resurser .....	27
Skapa Bluetooth-anslutningen .....	27
Para ihop din BraillePen12 med Toshiba Bluetooth-adaptorn .....	27
Para ihop med Broadcom WIDCOMM® Bluetooth-adaptorn .....	32
Specialanteckning för potentiella problem med Broadcom WIDCOMM-drivrutinerna: .....	34
Ihoppning med BlueSoleil-drivrutinerna .....	37
BraillePen12-inställnings- och testmeny .....	39
För att återställa BraillePen12: .....	40
Uppdatera BraillePen Write .....	40
Punktskrifts-ASCII eller datapunktskrift .....	41
Appendix B: Windows-tangentbordslayouter .....	41
Polsk tangentbordslayout (pl.kmf) .....	42
US-ASCII-tangentbordslayout (us-ascii.kmf) .....	43
Brittisk tangentbordslayout (uk.kmf) .....	44

## Tabell med illustrationer

BraillePen12 med alla funktioner markerade .....	6
Första dialogrutan i BraillePen Write-installationsprocessen .....	17
Steg 2 i BraillePen Write-installationsprocessen .....	18
Steg 3 i BraillePen Write-installationsprocessen .....	18
Sista steget i BraillePen Write-installationsprocessen .....	19
Huvudfönstret i BraillePen Write .....	20
Feldialogrutan ingen Bluetooth .....	20
MAC-adress som visas, klar att ansluta .....	21
BraillePen12 ansluten, visar knappen Disconnect .....	21
BPConfig huvudfönster .....	22
BPConfig interaktivt läge fel - ingen tangentbordslayout laddad .....	23

BPConfig Bluetooth-sökskärm.....	23
BPConfig klar att ansluta.....	24
Duxbury Braille Translators öppningsdialogruta .....	26
Duxbury Braille Translator som visar punktskrift som skrivs med BraillePen12.....	26
Bluetooth-ikoner och högerklicksmenyn.....	27
Toshiba Bluetooth Lägg till ny enhet-fönster.....	28
Toshiba Bluetooth-guiden, steg 1 .....	28
Toshiba Bluetooth Enhetssökning.....	29
BraillePen12 som visas i enhetslistan.....	29
Ansluta till BraillePen12.....	30
Installation klar och COM-portsinformation.....	30
Fönstret Bluetooth-inställningar som visar BraillePen12 .....	31
Detaljerna som visas när man klickar på knappen Detaljer. ....	31
Windows XP-meny som visar Bluetooth-konfigurering .....	32
Första fönstret i WIDCOMM-setupen.....	32
WIDCOMM Setup söker efter enheter .....	33
BraillePen12 som visas i WIDCOMM-fönstret med enheter .....	33
Widcomm-fönster som frågar efter PIN-kod .....	34
Slå av WIDCOMM-säkerhet - steg 1 .....	35
Slå av WIDCOMM-säkerhet - steg 2 .....	35
WIDCOMM-tjänstupptäckning .....	36
Sista fönstret för WIDCOMM-setupen .....	36
Fönstret Mina Bluetooth-platser som visar BraillePen12, klar att ansluta .....	37
Grafiskt anslutningsfönster för BlueSoleil-programvaran	37

## Vad finns i paketet?

Din nya BraillePen12 kommer i sin egen kartong och den är ordentligt paketerad för transport med skumgummi. Var god behåll kartongen och skumgummit på ett säkert ställe; om du någonsin behöver skicka din BraillePen12 någonstans kommer denna paketering att hjälpa till med att skydda den från skador under transporten.

- BraillePen12
- BraillePen12-fodral
- BraillePen12-halsrem
- AC-adapter med passande nätanslutning för ditt land
- Denna användarmanual tryckt och i elektroniskt format
- BraillePen Write-mjukvara på CD
- Hörlurar
- Tillval: 1 USB-Bluetooth-adapter

Vänligen kontrollera noggrant innehållet i paketet så fort du tar emot det. Om någonting saknas eller verkar trasigt, var god kontakta omedelbart din distributör.

### Information om reglering

Denna utrustning har utvecklats och testats för att överensstämja med EMC och säkerhetskraven för följande direktiv:

EN 300 328  
EN 301 489-1  
EN 301 489-1  
EN 55022  
EN 61000-4-2  
EN 61000-4-3  
EN 60950-1  
EN 60601-1

Denna enhet överensstämmer med del 15 av FCC-reglerna. Användning sker under följande två villkor: (1) Denna enhet får inte förorsaka skadlig störning, samt (2) denna enhet måste acceptera vilken som helst störning som tas emot, inklusive störning som kan förorsaka oönskad funktion.



Denna enhet bär märkningen för godkännande från CE och FCC.

## Varumärkesinformation



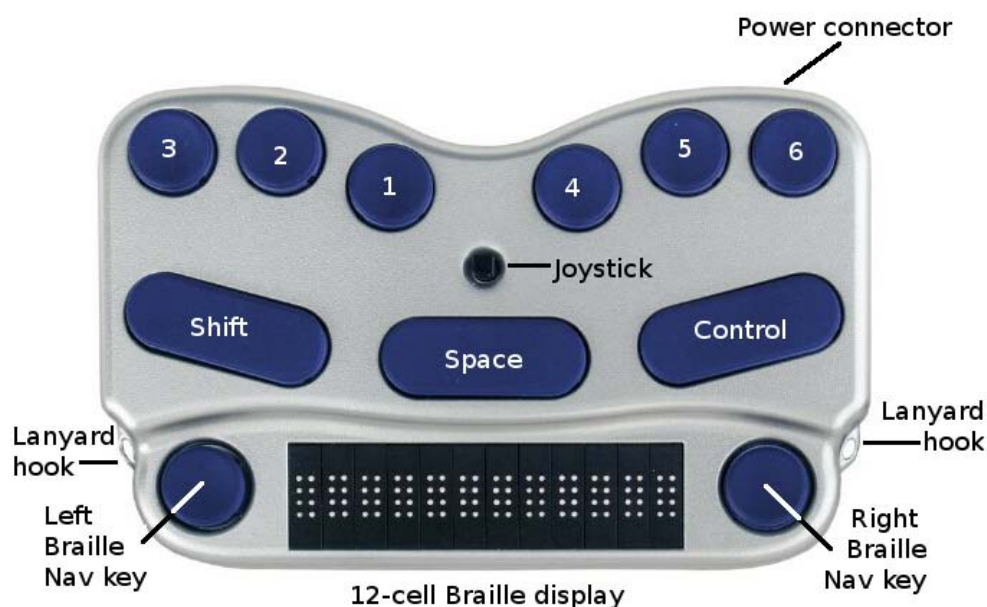
**Bluetooth™**

Bluetooth™ är ett varumärke tillhörande Bluetooth Special Interest Group, [www.bluetooth.com](http://www.bluetooth.com).

*Microsoft® och Windows® är registrerade varumärken tillhörande Microsoft Corporation.  
WIDCOMM® är ett varumärke tillhörande Broadcom Corporation.*

# Din BraillePen12 i korthet

## Utforska BraillePen12



*Illustration 1: BraillePen12 med alla funktioner markerade.*

Din BraillePen12 har ett 6-punkts punktangentbord, med tangenterna (från vänster till höger): punkt 3, punkt 2, punkt 1, punkt 4, punkt 5, punkt 6. Nedanför punktangenterna finns det tre funktionstangenter, från vänster till höger: **skift**, Mellanslag och Kontroll. I mitten av tangentbordsområdet, mellan punktangenterna och funktionstangenterna, finns det en joystick med 5 förflytningsriktningar: Vänster, höger, uppåt, neråt (mot dig) och Enter som aktiveras genom att trycka joystickens mot tangentbordet tills det klickar.

Nedanför tangentbordsområdet finns punktområdet. I mitten av punktområdet kommer du att hitta 12-cells punktdisplayen med en rund punktnavigeringstangent på varsin sida av displayen. Dessa tangenter kallas rulla vänster och rulla höger eller navigera vänster och navigera höger.

På bakkanten finns anslutningen för batteriladdaren belägen på högra sidan; på vardera sidan av framsidan finns två öglor för att fästa halsremmen.

För att använda BraillePen12-fodralet, öppna fodralet och leta reda på kardborrebitarna inuti. Detta är basen i fodralet; placera din BraillePen12 på dessa med tangenterna längst upp så att kardborrebitarna på basen av BraillePen12 fäster i kardborrebitarna i fodralet. Stäng fodralet ordentligt med kardborreremman.

## Slå på och av BraillePen12

Slå på din BraillePen12 genom att samtidigt trycka följande tangenter: Mellanslag, punkt 1 och punkt 3.

Använd samma tangentkombination för att slå av enheten. Du kommer att höra

pip signaler som talar om för dig huruvida du har slagit av eller slagit på den.

## **BraillePen12-ljudsignaler**

BraillePen12 meddelar sin status genom att använda högfrekventa pip signaler. När du först slår på din BraillePen12 avger den flera pip.

Först hör du ett enda kort pip som låter dig veta att BraillePen12 är på.

Sedan hör du en uppsättning pip som talar om batteristatusen för dig.

Den tredje uppsättningen pip berättar för dig att BraillePen12s Bluetooth-gränssnitt är aktivt och kan skapa en anslutning till en annan enhet.

Ljudet för "BraillePen12 på" och ljudet för "Bluetooth aktiv" ändras inte; batteriljuden kommer att ändras beroende på hur mycket laddning det finns. Här är hela listan över batteristatuspip:

Ett långt pip, paus, tre korta pip betyder att enheten inte är ansluten till nätspänningen och att batteriet är fulladdat.

Ett kort pip, paus, två korta pip betyder att enheten inte är ansluten till nätspänningen och att batteriet är laddat till halva dess kapacitet.

Ett långt pip, paus, ett långt pip betyder att enheten inte är ansluten till nätspänningen och att batteriet är tömt och behöver laddas upp omedelbart.

Två halvlånga pip betyder att enheten är ansluten till nätspänningen och att batteriet laddas, men rapporterar inte batteriets status.

Två halvlånga pip, paus, tre korta pip betyder att enheten är på laddning och att batteriet redan är fulladdat.

## **Ansluta BraillePen12**

Innan du slår på din BraillePen12, försäkra dig om att du först slår på enheten som du vill ansluta till. När din enhet är på slår du på BraillePen12 genom att trycka Mellanslag och punkterna 1 och 3 tillsammans.

Ibland kan anslutningen ta upp till 20 sekunder att slutföra, efter det att båda enheterna har slagits på. Lyssna efter trippelpipet som talar om för dig att BraillePen12s Bluetooth-gränssnitt är aktivt och låt det därefter gå upp till 20 sekunder.

Om du ansluter till en PC eller netbook för första gången kommer du att behöva upptäcka BraillePen12 som en Bluetooth-enhet. När den väl har upptäckts kommer anslutningen att göras automatiskt varje gång hädanefter.

Om din BraillePen12s batteri håller på att ta slut kommer du kanske att märka att det är svårare att ansluta till andra enheter eller att bibehålla anslutningen. Ladda upp batteriet och läs sedan avsnittet Vård och resurser i denna manual för att hitta hur du återställer din BraillePen12.

### ***Bluetooth-adaptertyper***

BraillePen12 är kompatibel med fyra adaptertyper: WIDCOMM, Toshiba, Microsoft



och BlueSoleil. Instruktionerna här gäller dessa Bluetooth-adaptrar som använder Microsofts Bluetooth-drivrutiner. Om din Bluetooth inte fungerar som beskrivs, kontrollera i avsnittet Vård och resurser för information om anslutning enligt andra metoder för Bluetooth-upptäckning.

### ***Under Windows XP***

Slå först på din BraillePen12 och vänta på trippelpipet. Gå härnäst till Kontrollpanelen och välj Bluetooth. Välj Lägg till en enhet och vänta medan Windows upptäcker enheten.

BraillePen12s MAC-adress, en serie med bokstäver och siffror som börjar med BP, kommer att dyka upp i fönstret; det kan också finnas andra enheter så som andra datorer eller telefoner. Du ska välja BraillePen12s identifierare som din enhet och klicka på Nästa.

Du kommer att tillfrågas huruvida du vill ange en ihoppningskod eller låta enheten paras ihop med enheten utan en kod. Vi föreslår att du inte använder en kod om du parar ihop med enheten för första gången; du kan ta bort BraillePen12 från listan över enheter och para ihop igen med en kod senare om du önskar.

När du har gjort ditt val och klickat på Nästa kommer BraillePen12 och din dator att vara ihopparade.

### ***Under Windows Vista eller Windows 7***

Slå först på din BraillePen12 och vänta på trippelpipet.

Gå till Kontrollpanelen och välj Enheter och skrivare. Välj Lägg till en enhet.

Så länge som du har Bluetooth igång på datorn och din BraillePen12s Bluetooth är aktiv kommer din BraillePen12s MAC-adress att dyka upp i fönstret. Välj denna och klicka på Nästa.

Du kommer sedan att få tre val; ange en kopplingskod du redan känner till, låt Windows skapa en kopplingskod eller para ihop utan en kopplingskod.

## **Navigera genom att använda BraillePen12**

Att använda din BraillePen12 för att navigera har gjorts enklare genom nyttjande av joysticken.

Vi har använt dessa konventioner för att namnge tangentkombinationerna:

**Joystick Vänster** Tryck joysticken horisontellt så att den viks åt vänster

**Joystick Höger** Tryck joysticken horisontellt så att den viks åt höger

**Joystick Upp** Tryck joysticken horisontellt så att den viks bort från dig

**Joystick Ner** Tryck joysticken horisontellt så att den viks mot dig

**Joystick Enter** Tryck joysticken, med ditt finger på toppen, rakt ner mot BraillePen12.

Dessa tangentkombinationer utför följande åtgärder:

**Joystick Vänster** Flytta markören ett tecken eller en flik eller ett menyalternativ

åt

vänster

**Joystick Höger** Flytta markören ett tecken eller en flik eller ett menyalternativ åt höger

**Joystick Upp** Flytta markören en rad eller ett menyalternativ uppåt

**Joystick Ner** Flytta markören en rad eller ett menyalternativ neråt

**Joystick Enter** Enter: Bekräfta eller aktivera ett val.

I en del program som du kommer att använda kan inte **Joystick-Enter** användas för att avsluta ett stycke i en text; för denna tangenttryckning kan du behöva använda den tangentbordsbaserade Enter som vanligtvis är **Mellanslag + Kontroll**. Kontrollera tangentkombinationerna för din programvara för att försäkra dig om detta.

## Förflytta markören i dina program

Eftersom BraillePen12 är så kompakt har vi inte tillhandahållit cursor routing-knappar. Kommandona för markörförflyttning varierar mellan programmen du kommer att använda på din telefon, handdator eller PC, men vi har inkluderat vissa markörförflyttning- och textmarkeringskommandon för att få dig att komma igång.

För att förflytta markören i text kommer du vanligtvis att finna att dessa tangenttryckningar kommer att fungera:

**Kontroll + punkt 1**      Vänster

**Kontroll + punkt 4**      Höger

**Kontroll + punkt 5**      Uppåt

**Kontroll + punkt 2**      Neråt

Dessa kommandon har samma effekt i till exempel BraillePen Write som om du hade använt joysticken för att förflytta markören.

För att förflytta dig ord för ord, tryck ner Kontroll medan du flyttar joystick: **Kontroll + Joystick vänster kommer att** förflytta markören ett ord åt vänster, medan **Kontroll + Joystick höger kommer att** förflytta markören ett ord åt höger.

För att markera text, **tryck Skift + Kontroll + Joystick höger för att markera** från markören till slutet av ordet.

Kontrollera alltid kommandona för dina program för att vara säker.

# BraillePen12 med Dolphin-pennan

## För att installera BraillePen12 som ett tangentbord och display för Supernova:

- I Supernova, välj Kontrollpanelen, Popup-meny, Konfiguration, SAM Setup.
- Välj BraillePen12 i listrutan
- Tryck på knappen Konfigurera
- Välj radioknappen Manuell konfigurering
- Slå på din BraillePen12 genom att använda Mellanslag och punkterna 1 och 3.
- Tryck på knappen Hitta Bluetooth i SAM-dialogrutan och vänta i en minut.
- När den har hittats, tryck på OK-knappen.
- I SAM-dialogrutan, tryck på knappen Hitta alla enheter nu.
- Klicka på OK för att acceptera hårdvaruförändringsdialogrutorna.
- Din SAM-dialogruta ska nu visa BraillePen12 Braille Display 1
- Tabba genom att använda Mellanslag samt punkterna 5 och 6 eller använd BraillePen12-joysticken för att förflytta dig till knappen Stäng och tryck joystick-Enter för att välja.

För frågor kring Dolphin-pennan, vänligen kontakta support@dolphinuk.co.uk

För frågor kring BraillePen12, vänligen kontakta din distributör.

## BraillePen12-kommandon för användning med Supernova

Åtgärd	BraillePen12-kommando
Öppna Kontrollpanelen	Mellanslag och punkterna 1 3 5 (o)
Snabbmeny	Mellanslag och punkterna 1 2 3 4 (p)
Tysta talet	Kontroll
Visa lista med ikoner i systemfältet	Skift, Mellanslag och punkterna 2 3 4 5 (t)
Information om snabbkommandon i programmet	Mellanslag och punkterna 1 2 5 (h)
Slå på och av tangentbeskrivningsläget	Mellanslag och punkterna 1 4 5 6
<b>Uppläsningsskommandon</b>	
Läs upp PDA-batteristatus	Mellanslag och punkterna 2 3 4 (s)
Läs upp aktuell tid/datum	Mellanslag och punkterna 1 4 5 (d)
Läs upp statusfältet	Skift, Mellanslag och punkterna 2 3 (;)
Läs upp markering	Skift, Mellanslag och punkt 2 (,)
Läs upp fokus	Skift, Mellanslag och punkterna 3 5

	6
Läs upp rubriker	Skift, Mellanslag och punkterna 2 5 (:)
Läs upp kontroll	Skift, Mellanslag och punkterna 4 6
Läs upp fönster	Skift, Mellanslag och punkterna 3 5 (*)
Var är jag? (Program, fil & fokus)	Mellanslag och punkterna 2 4 (i)
Beskriv fokusposition	Skift, Mellanslag och punkterna 2 3 6
<b>Navigering</b>	
Tryck på Ok/Stäng	Skift, Mellanslag och Kontroll
Enter	Mellanslag och punkterna 4 6 eller joystick-Enter
Mellanslag	Mellanslag
PgUp	Mellanslag och punkterna 1 2 6
PgDn	Mellanslag och punkterna 3 4 5
Tabb	Mellanslag och punkterna 5 6
Skift Tabb	Mellanslag och punkterna 2 3
Esc	Mellanslag och punkterna 1 5 (e)
Backsteg	Mellanslag och punkterna 1 2 (b)
Radera	Mellanslag och punkterna 1 3 4 6 (x)
Startmenyn (Windows-tangenten)	Mellanslag och punkterna 2 4 5 6 (w)
Markör upp	Mellanslag och punkt 1 eller joystick upp
Markör ner	Mellanslag och punkt 4 eller joystick ner
Markör vänster	Mellanslag och punkt 3 eller joystick vänster
Markör höger	Mellanslag och punkt 6 eller joystick höger
Home	Skift, Mellanslag och punkterna 1 2 3
End	Skift, Mellanslag och punkterna 4 5 6
Kontroll Home	Mellanslag och punkterna 1 2 3
Kontroll End	Mellanslag och punkterna 4 5 6
Alt	Kontroll och Mellanslag
Alt Tabb	Skift och Mellanslag
<b>Virtuellt fokus (VF)</b>	
Välj virtuellt fokus (VF)	Kontroll och punkterna 3 6
VF tryck aktivera	Mellanslag
VF interagera med kontroll	Mellanslag och punkterna 4 6
VF interagera med kontroll	Mellanslag och Kontroll
VF nästa rad	Mellanslag och punkt 4

VF föregående rad	Mellanslag och punkt 1
VF höger	Mellanslag och punkt 6
VF vänster	Mellanslag och punkt 3
VF ord höger	Mellanslag och punkt 5
VF ord vänster	Mellanslag och punkt 2
VF välj live-fokus	Kontroll och punkterna 3 6
VF nästa objekt	Mellanslag och punkterna 5 6
VF föregående objekt	Mellanslag, Skift och punkterna 5 6

# Använda BraillePen12 med Mobile Speak

## Para ihop BraillePen12 med din Mobile Speak-telefon

Anslutningen av din BraillePen12 till Mobile Speak kräver att du först parar ihop den med din telefon och att du sedan går in under Mobile Speaks konfigureringsmeny och väljer punktenheten samt ansluter till den. Mobile Speak har inbyggda drivrutiner för BraillePen12; välj EasyLink12-drivrutinerna i listan.

## BraillePen12-kommandon för Mobile Speak

Vissa av dessa kommandon gäller endast om du använder en smartphone med Windows Mobile; andra gäller både Windows Mobile- och Symbian OS-telefoner.

### **Joystick-kommandon:**

Föregående rad	Joystick upp
Nästa rad	Joystick ner
Föregående tecken	Joystick vänster
Nästa tecken	Joystick höger
Enter	Joystick-Enter

### **Andra kommandon:**

Föregående rad	Mellanslag och punkt 1
Nästa rad	Mellanslag och punkt 4
Föregående tecken	Mellanslag och punkt 3
Nästa tecken	Mellanslag och punkt 6
PgUp	Mellanslag och punkterna 1 2 6
PgDn	Mellanslag och punkterna 3 4 5
Home	Mellanslag och punkterna 1 2 3
End	Mellanslag och punkterna 4 5 6
Backsteg	Mellanslag och punkterna 1 2
Del	Mellanslag och punkterna 4 5
Esc	Mellanslag och Skift
Tabb	Mellanslag och Kontroll
Skift	Skift
Stoppa talet	Kontroll
Enter	Mellanslag, Skift och Kontroll
Meny	Mellanslag och punkterna 2 4 5 6
Menyraden	Mellanslag och punkterna 1 3 4
Snabbmenyn	Mellanslag, Skift och punkterna 1 3 4
Stäng fönster	Mellanslag och punkterna 1 3 4 6
Växla mellan redigerings- och läsläge	Mellanslag och punkterna 2 4
Läs upp skärmen	Mellanslag och punkterna 1 2 4
Statusinformation	Mellanslag och punkterna 2 3 4
Öppna Mobile Speaks	Mellanslag och punkterna 1 4

kontrollpanel	
Visa datum och tid	Mellanslag och punkterna 1 4 5
Slå på/av tystläget	Mellanslag och punkterna 1 3 6
Flytta fokuset till aktivitetsfältet	Mellanslag och punkterna 2 3 4 5
Pennläge på/av	Mellanslag och punkterna 1 2 4 5

# Använda BraillePen12 med Talks

## Ställa in Talks för att ansluta

Slå först av Talks och slå sedan på Bluetooth på din telefon. Försäkra dig om att din telefon visas för alla.

Slå nu på din BraillePen12 och vänta tills du hör trippelpipet som talar om för dig att Bluetooth är aktivt. Para ihop din telefon med BraillePen12 genom att använda PIN-koden 1234.

Om din telefon frågar: "Ge enheten behörighet att skapa anslutningar automatiskt?", svara ja.

När de två enheterna väl har parats ihop, installera BP12-punktdrivrutinen på din telefon. Vi rekommenderar att du installerar drivrutinen på din telefons minneskort.

Starta nu om Talks. Kontrollera under fliken Punktskrift att "Braille" är inställt på "BP12 Driver" och "Behåll punkt på" är inställt på "Ja".

Texten på din telefon kommer nu att visas på BraillePen12.

De huvudsakliga kommandona du kommer att behöva är:

Vänster väljarknapp	Mellanslag och Skift
Höger väljarknapp	Mellanslag och Kontroll
Ring upp	Kontroll och punkt 5
Avsluta samtal	Kontroll och punkt 4
Meny	Mellanslag och punkterna 1 3 4
Upprepa den senaste frasen	Mellanslag, Kontroll och punkterna 3 4 5 6
Läs upp etiketterna på väljarknapparna	Skift och Kontroll
Säg batteri- och nätverksstatusinformation	Mellanslag och punkterna 2 4 5 6
Växla mellan lägen för tangenteko	Mellanslag, Kontroll och punkt 1
Meddelande om stor bokstav på eller av	Mellanslag, Kontroll och punkterna 1 2
Slå på eller av NATO-bokstaveringsalfabetet	Mellanslag, Kontroll och punkterna 1 4
Växla mellan lägen för läsning av skiljetecken	Mellanslag, Kontroll och punkterna 1 4 5
Volym ner	Mellanslag, Kontroll och punkterna 1 5
Volym upp	Mellanslag, Kontroll och punkterna 1 2 4
Långsammare tal	Mellanslag, Kontroll och punkterna 1 2 4 5
Snabbare tal	Mellanslag, Kontroll och punkterna 1 2 5
Säg tid och datum	Mellanslag, Kontroll och



	punkterna 2 4
Öppna TALKS&ZOOMS inställningsdialogruta	Mellanslag, Kontroll och punkterna 3 5
Slå av eller på talet	Mellanslag, Kontroll och punkt 6
Backsteg	Mellanslag och punkt 6

Om du använder BraillePen12 för att mata in nummer i dina kontakter, text i dina anteckningar eller för annat såsom kalenderposter och att-göra-påminnelser, skriv utan förkortningar eftersom Talks-drivrutinen inte utför någon översättning. Du kommer att ha talad feedback som hjälper dig.

Det finns ett avsnitt i appendixet Vård och resurser som visar den fullständiga datapunktskrifts- / punktskrifts-ASCII-tabellen.

# BraillePen Write

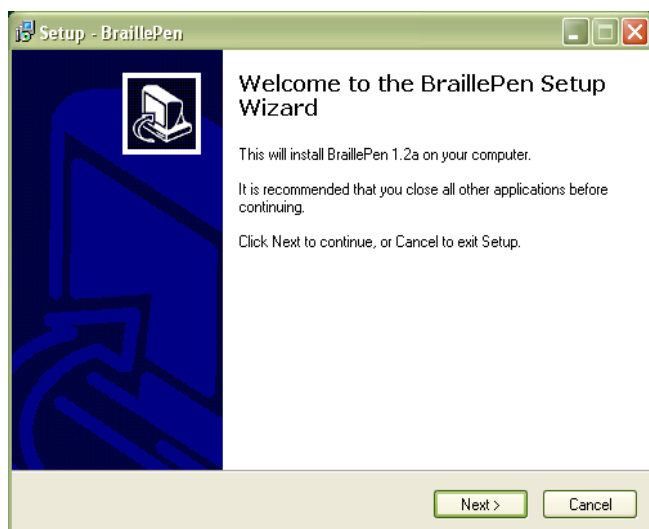
BraillePen12 kan fungera som ett fullt funktionellt Windows-tangentbord med hjälp av BraillePen Write.

Din dator måste ha en Bluetooth-adapter, antingen inbyggd eller genom att använda en USB-Bluetooth-dongel.

BraillePen Write kräver Windows® XP eller högre.

## Installera BraillePen Write

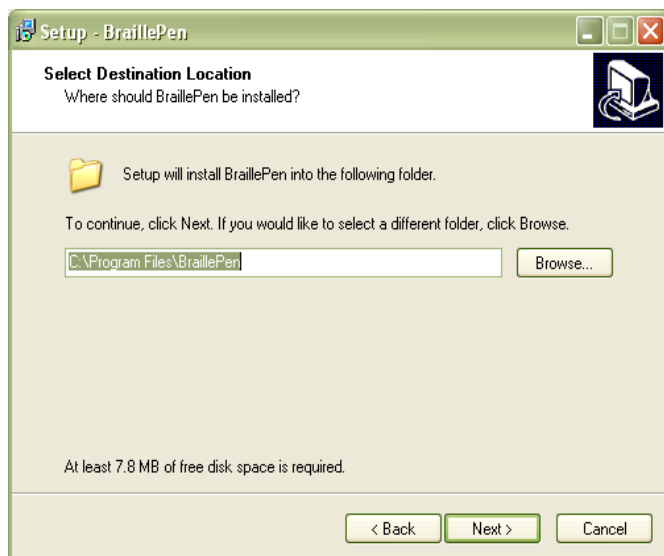
BraillePen Write-installationsprogrammet levereras till dig på en CD. När du sätter i CD-skivan, låt den antingen köra automatiskt vilket kommer att ta fram installationsprogrammet eller navigera till CD-skivan och dubbelklicka på filen som heter BP-setup.exe eller något liknande. Installationsprogrammets filnamn kan innehålla annan information så som språk och versionsnummer.



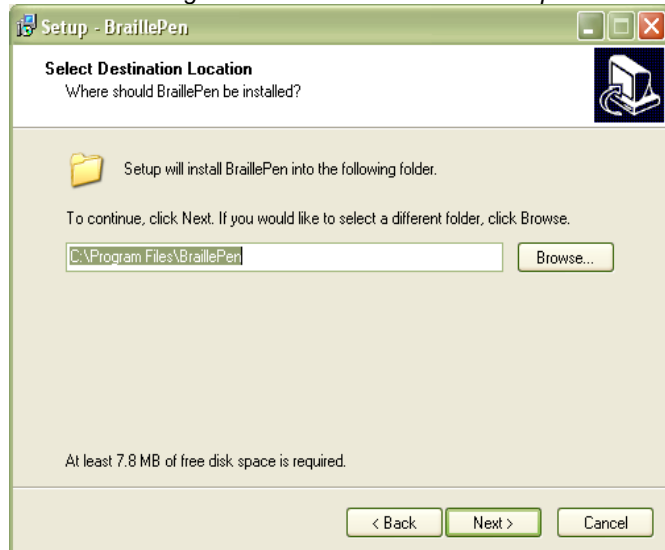
*Illustration 2: Första dialogrutan i BraillePen Write-installationsprocessen.*

Första dialogrutan i installationsprocessen talar om för dig mjukvaruversionen som du installerar.

Nästa dialogruta erbjuder dig chansen att ändra installationsplatsen, även om standardplatsen vanligtvis fungerar bra.



*Illustration 3: Steg 2 i BraillePen Write-installationsprocessen.*

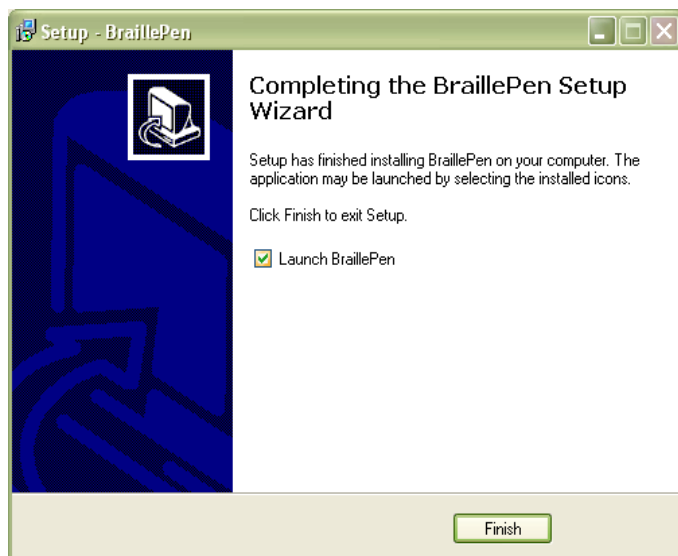


*Illustration 4: Steg 3 i BraillePen Write-installationsprocessen.*

Den tredje dialogrutan ger dig chansen att påverka platsen för programmets genväg i din Program-menyn.

Den fjärde dialogrutan frågar i fall du vill ha en skrivbordsikon eller en snabbstartskon eller båda; och den femte dialogrutan ger dig chansen att granska dina val och gå tillbaka för att ändra dem.

Det sjätte steget är den faktiska installationen där du kan övervaka installationsförloppet.



*Illustration 5: Sista steget i BraillePen Write-installationsprocessen.*

Den sista dialogrutan i installationen frågar huruvida du vill starta programmet när du klickar på Finish för att avsluta installationsprocessen.

Om du lämnar rutan "Launch BraillePen" kryssad så kommer programmet att köras när du klickar på Finish.

## Köra BraillePen Write

### Huvudfönstret

När du startar BraillePen Write dyker huvudfönstret upp:

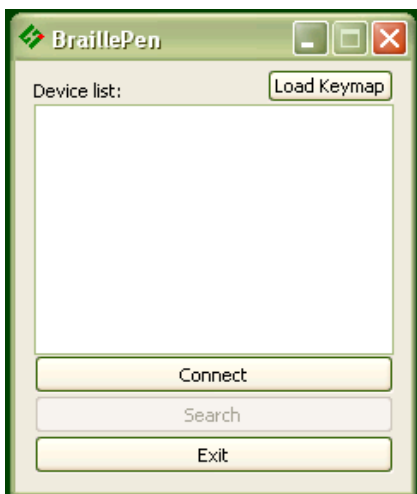


Illustration 6: Huvudfönstret i BraillePen Write.

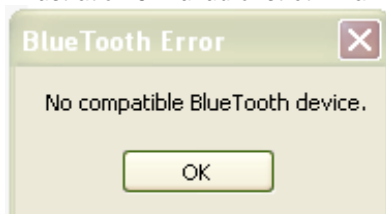


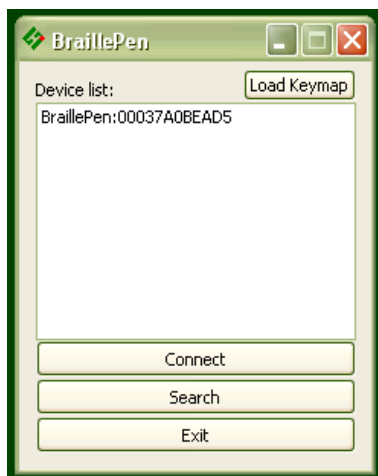
Illustration 7: Feldialogrutan ingen Bluetooth.

Om du inte har en Bluetooth-adapter installerad kommer du i stället för detta fönster att se följande felmeddelande:

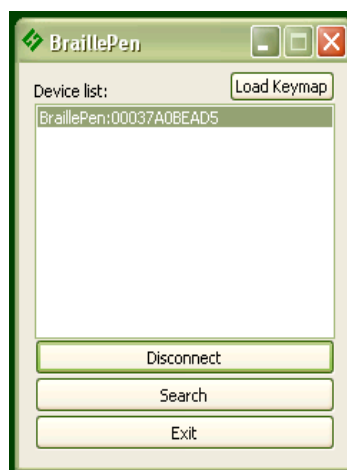
Om du ser detta meddelande behöver du lägga till en Bluetooth-adapter till din dator. Konsultera din distributör för en passande adapter.

Huvudfönstret har tre knappar: Connect, Search och Exit. Om din BraillePen12 är på och Bluetooth är aktiv kommer MAC-adressen att dyka upp i fönstret; om du ännu inte har slagit på din BraillePen12, slå på den nu och klicka på Search när du hör trippelpipet.

När adressen dyker upp i fönstret, välj den och klicka på Connect.



*Illustration 8: MAC-adress som visas, klar att ansluta.*



*Illustration 9: BraillePen12 ansluten, visar knappen Disconnect.*

När en anslutning väl är etablerad mellan din BraillePen12 och datorn, ändras knappen Connect till Disconnect.

Du kan nu minimera fönstret och använda din BraillePen12 som ett Bluetooth-tangentbord i vilka Windows-program som helst.

Om du vill ladda en annan tangentbordslayout, till exempel för punktinmatning i ett översättningsprogram, klicka på knappen Load Keymap och bläddra till den nya tangentbordslayoutfilen och klicka på OK. Den nya tangentbordslayouten kommer att laddas och du är återigen klar att använda BraillePen12.

### **Tangentbordsemulering**

BraillePen Write kan emulera vilken typ av PC-tangentbord som helst. Vi har gjort flera färdiga tangentbordslayouter för dig att använda; du kan skapa egna och vi kommer att göra nya tillgängliga vartefter de skapas. Du kanske också vill dela med dig av dina till andra användare!

När du först använder BraillePen Write laddas standardtangentbordslayouten för din region. Tabellen för denna tangentbordslayout återfinns i Appendix B, Windows-tangentbordslayouter.

### **Specialuppförande för Alt**

Varje tangentbordslayout innehåller två kommandon som representerar Alt-tangenten på Windows-tangentbordet.

Det första, Skift-punkt 3, aktiverar Alt för användning i menyer och uppför sig som om Alt har tryckts och släppts upp; nästa kommando förväntas vara en bokstav från ett menyalternativ, en piltangent eller Enter.

Det andra, Skift-punkt 2, aktiverar Alt för användning med en andra tangent och uppför sig som om Alt har tryckts och hållits ner. Använd detta för sådana kombinationer som Alt-F4 för att stänga ett program eller Alt-Tabb för att bläddra igenom öppna program.

## Konfigurera en ny tangentbordslayout

Det är nu möjligt att lägga till nya tangentbordslayouter till BraillePen Write eller redigera existerande layouter så att de passar dina behov.

Tangentbordslayouten är en fil lagrad i BraillePen12-mappen som innehåller information om kommandon på BraillePen12 och deras motsvarande tangentkombinationer på tangentbordet. När du bygger en ny layoutfil eller redigerar en existerande kan du spara layouten i en fil så att du kan välja den närhelst du använder BraillePen12; du kan spara den antingen i BraillePen12-programmappen eller i en annan mapp.

Programmet heter BPConfig. Det återfinns på Program-menyn under BraillePen12.

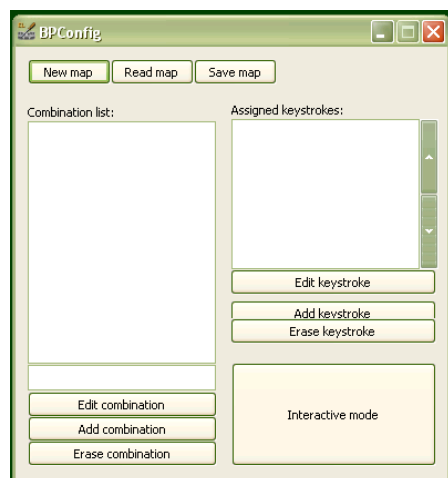


Illustration 10: BPConfig huvudfönster.

Du kan inte köra både BraillePen Write och BPConfig samtidigt. Om du skulle försöka kommer du att få se en feldialogruta som berättar för dig att en annan upplaga av antingen BraillePen12 eller BPConfig körs.

### **BPConfig-huvudfönstret**

När du kör BPConfig öppnas huvudfönstret med ett antal val.

Det finns tre knappar längst upp i fönstret som ger dig valen att påbörja en ny tangentbordslayout, läsa in en existerande tangentbordslayout från en fil eller spara en tangentbordslayout du har redigerat.

Nedanför dessa knappar finns två visningsområden; till vänster är området som visar de existerande tangentkopplingarna för en fil som du har laddat och till höger finns området där tangentbordslayouten du redigerar visas.

Nedanför vardera visningsområdet finns det tre knappar vilka påverkar området ovanför dem. Knapparna för det vänstra området är Edit combination, Add combination och Erase combination; för det högra området är de Edit keystroke, Add keystroke och Erase keystroke. I vilket fall, innan du kan redigera eller radera måste du välja den relevanta kombinationen.

Om du påbörjar en ny tangentbordslayout dyker ingenting upp i något av dessa områden; om du laddar en tangentbordslayout laddas innehållet för den

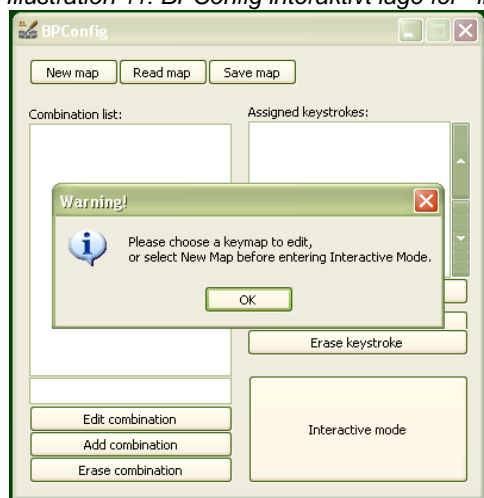
tangentbordslayouten in i det vänstra visningsområdet och sedan visas alla kombinationer som du väljer i det vänstra området i det högra visningsområdet.

När du redigerar, antingen i interaktivt läge eller i redigeringsfönstret, skrivs den tidigare tangentbordslayouten över med den nya om du anger en ny tangentkombination för en existerande tangentbordslayout.

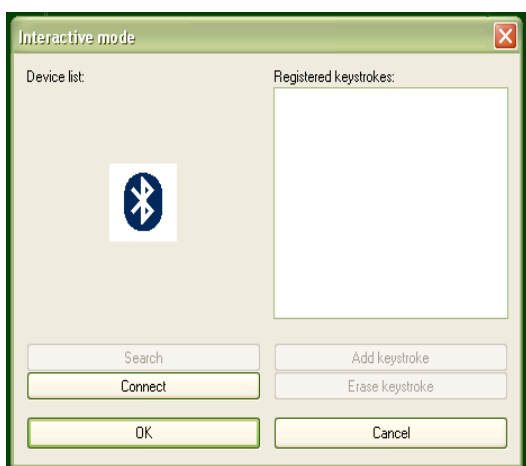
Den sista knappen i huvudfönstret är Interactive mode. Denna låter dig bygga en ny tangentbordslayout eller redigera en existerande tangentbordslayout genom att använda BraillePen12-tangentbordet och PC-tangentbordet för att trycka BraillePen12-tangentkombinationerna och deras motsvarande PC-tangentkombinationer.

Innan du kan använda det interaktiva läget måste du antingen välja att påbörja en ny tangentbordslayout eller ladda en existerande tangentbordslayout; om du inte kommer ihåg att göra det kommer du att få se ett felmeddelande som påminner dig:

*Illustration 11: BPCConfig interaktivt läge fel - ingen tangentbordslayout laddad*



När du har laddat en tangentbordslayout eller valt att påbörja en ny tangentbordslayout kommer det interaktiva fönstret att dyka upp och BPCConfig kommer att börja söka efter din BraillePen12 - försäkra dig om att den är påslagen och att Bluetooth är aktiv.



*Illustration 12: BPCConfig Bluetooth-sökskärm.*



Först finns det en blinkande Bluetooth-ikon i mitten av det vänstra området och sedan när BPCConfig har upptäckt din BraillePen12 kommer det att placera MAC-adressen i vänstra delen av fönstret och du kan sedan klicka på Connect.

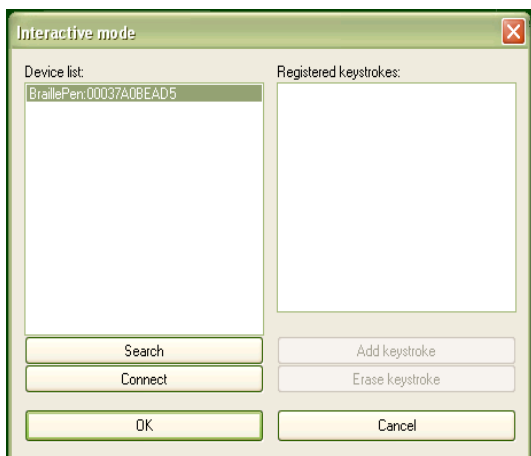


Illustration 13: BPCConfig klar att ansluta.

På högra sidan av fönstret finns ett visningsområde som visar en lista med tangentkopplingar vartefter du bygger upp dem. Under det visningsområdet finns ett par knappar: Add keystroke och Erase keystroke.

När du klickar på Add keystroke dyker ett nytt fönster upp som uppmanar dig att först trycka tangentkombinationen på det ena eller det andra tangentbordet - det spelar ingen roll i fall du börjar med BraillePen12- eller PC-tangentbordet.

När du har tryckt den kombinationen erbjuder dig meddelandet sedan att trycka motsvarande tangentkombination på det andra tangentbordet. När du har gjort det försvinner det nya fönstret och din nya kombination visas i det högra visningsområdet.

Om du skulle ange en felaktig kombination kan du använda knappen Erase keystroke för att radera den kopplingen från listan och sedan använda Add keystroke för att göra om det.

De två knapparna längst ner i fönstret är OK och Cancel. Cancel tar dig tillbaka till BPCConfig-huvudfönstret utan att göra några ändringar i tangentbordslayouten du har laddat; OK tar dig tillbaka till huvudfönstret och skriver in dina ändringar i filen du har laddat - du kan kontrollera dina ändringar och tillägg i visningsområdet som kommer att dyka upp längst ner i listan.

Kom ihåg att spara tangentbordslayoutfilen från huvudfönstret för att skriva den till disken som en fil; använd knappen Save keymap i huvudfönstret för att göra detta.

## **BraillePen12 och 6-punktsinmatning i punktskriftsfiler**

BraillePen12 med Windows-tangentbordsprogramvaran kan användas för 6-punktsinmatning in i punktskriftsfiler från Duxbury Braille Translator eller andra översättare. Observera att 6-punkts- eller direkt punktinmatning endast är tillgänglig efter det att filen har översatts. Före översättning kommer din BraillePen12 att mata in text i ordbehandlardelen hos din översättningsprogramvara på samma sätt som ditt standardtangentbord.

### **US-ASCII-tangentbordslayouten**

Denna tangentbordslayout har speciellt utvecklats för att tillåta 6-punktsinmatning in i punktskriftsfiler så att det inskrivna punkttecknet exakt överensstämmer med punktskriften som kommer att skrivas ut. Denna tangentbordslayout levereras med varje BraillePen12. Generellt så kommer US ASCII-tangentbordslayouten att vara rätt; fråga din återförsäljare för att få tag på den rätta tangentbordslayouten för 6-punktsinmatning in i ditt valda punktskriftsöversättningsprogram om du finner att US-ASCII inte fungerar för dig.

### **Duxbury Braille Translator**

För att installera BraillePen Write, se det föregående avsnittet. När du har installerat drivrutinen, välj och ladda US-ASCII-tangentbordslayoutfilen. Denna tangentbordslayoutfil ger dig tangentbordsemuleringsfunktionalitet medan den försäkrar sig om att punkterna du trycker ekas exakt på skärmen. Konsultera appendixet med tangentbordslayouter för information kring de tillgängliga tangentkombinationerna.

För punktinmatning direkt in i en Duxbury-punktskriftsfil kan du antingen öppna en ny punktskriftsfil eller öppna en existerande punktskriftsfil. För illustreringsändamål har vi öppnat en ny fil genom att använda File, Open på menyn. Duxbury visar följande dialogruta:

Försäkra dig om att du klickar på radioknappen bredvid Braille in Document Type. Mallen du väljer är inte så viktig eftersom du inte kommer att översätta denna fil; den kommer att skickas direkt till punktskrivaren.

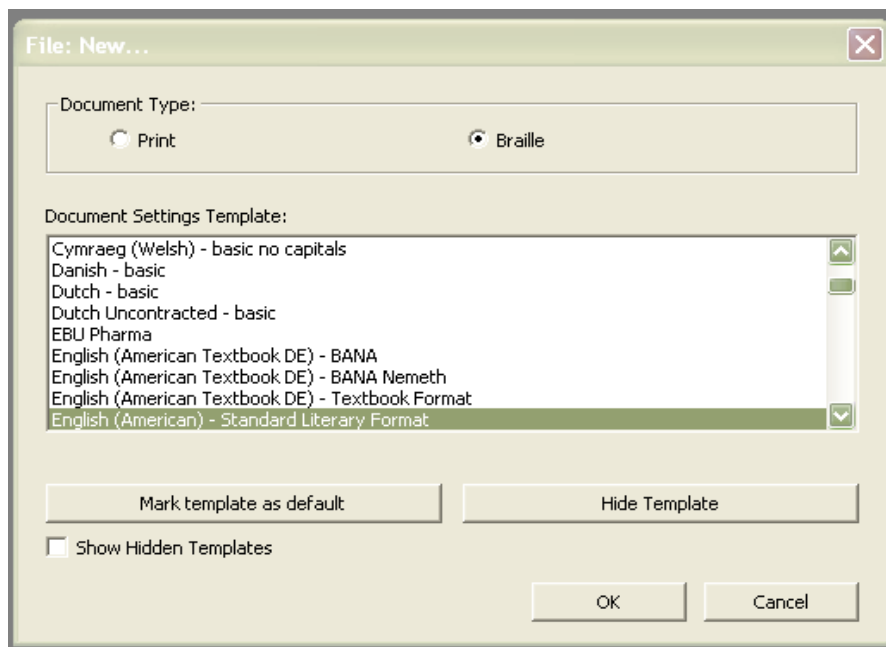


Illustration 14: Duxbury Braille Translators öppningsdialogruta

När filen är öppen kan du skriva punktskrift direkt i redigeringsfönstret.

Använd de andra tillgängliga tangentkombinationerna i tangentbordslayouten för att komma åt alla Duxbury-menyer och kommandon. Kom ihåg att du har två Alt-tangentkombinationer för olika ändamål.

Ladda en standardtangentbordslayout om du önskar redigera en textfil i Duxbury.

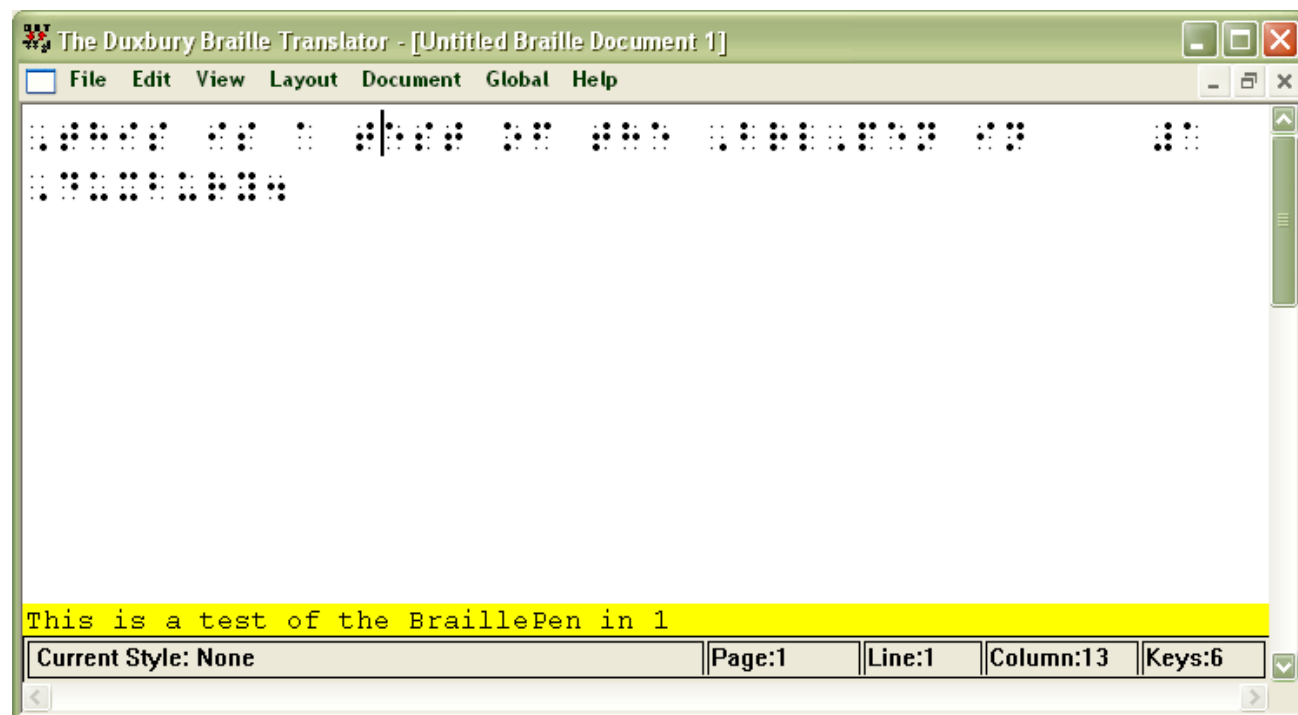


Illustration 15: Duxbury Braille Translator som visar punktskrift som skrivs med BraillePen12

# Appendix A: Vård och resurser

## Skapa Bluetooth-anslutningen

BraillePen12 stödjer Bluetooth-anslutningar med fyra huvudtyper av Bluetooth-adaptrar eller donglar. Dessa kan vara inbyggda i en enhet eller de kan vara ett USB-baserat tillägg för en PC eller netbook.

De fyra typerna som stöds är:

- Microsoft-drivrutiner, beskrivet i första avsnittet i den här användarmanualen;
- Toshiba;
- Broadcom/WIDCOMM; samt
- Blue Soleil.

Med alla dessa adaptertyper kommer BraillePen Write att ansluta på samma sätt. Om du däremot önskar para ihop din BraillePen12 med en PC för andra användningsområden kan följande instruktioner vara till hjälp:

## Para ihop din BraillePen12 med Toshiba Bluetooth-adaptern

När Toshiba Bluetooth-mjukvaran har installerats på din PC eller netbook, försäkra dig om att Bluetooth är påslaget på din netbook.

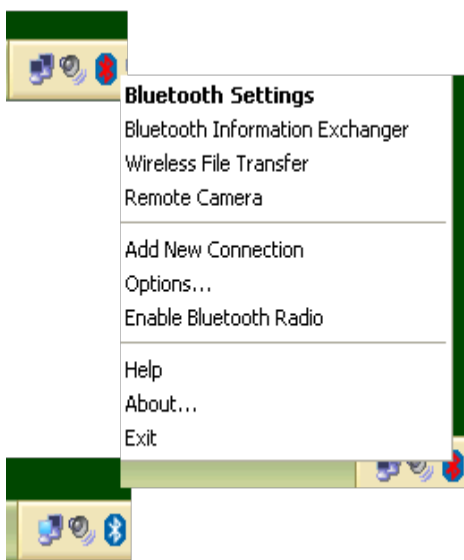


Illustration 16: Bluetooth-ikoner och högerklicksmenyn.

Om ikonen i systemfältet visar rött på blått har Bluetooth slagits av. Du kan högerklicka på Bluetooth-ikonen i systemfältet för att kontrollera huruvida Bluetooth har inaktiverats; det kommer att finnas ett menyalternativ "Aktivera Bluetooth-radio" om Bluetooth är avslaget.

När Bluetooth är påslaget kommer ikonen åter att bli vit på blått och "Aktivera"-

alternativet på högerklicksmenyn kommer att ändras till "Inaktivera".



Illustration 17: Toshiba Bluetooth Lägg till ny enhet-fönster

För att lägga till en enhet, hitta först Bluetooth på din Program-meny. Välj Bluetooth-inställningar i undermenyn och ett fönster kommer att dyka upp. För att para ihop med BraillePen12, klicka på Ny anslutning.

Dialogrutan som följer ger två val: Expressläge vilket är det rekommenderade läget och Anpassat läge. Expressläge är normalt problemfritt så såvida du inte har några speciella krav skulle vi föreslå att du använder det.

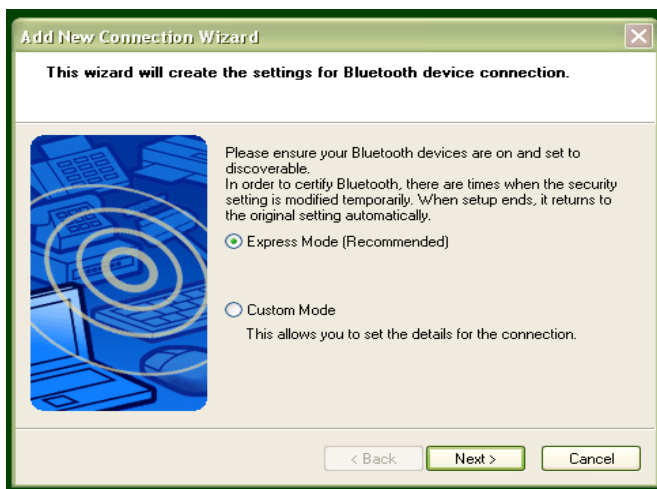
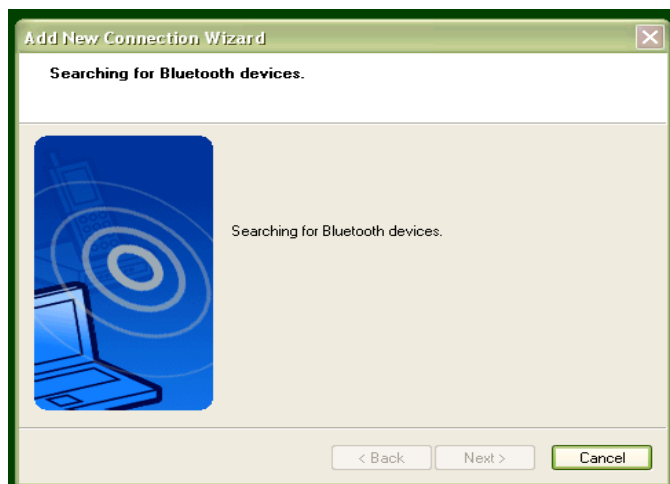


Illustration 18: Toshiba Bluetooth-guiden, steg 1

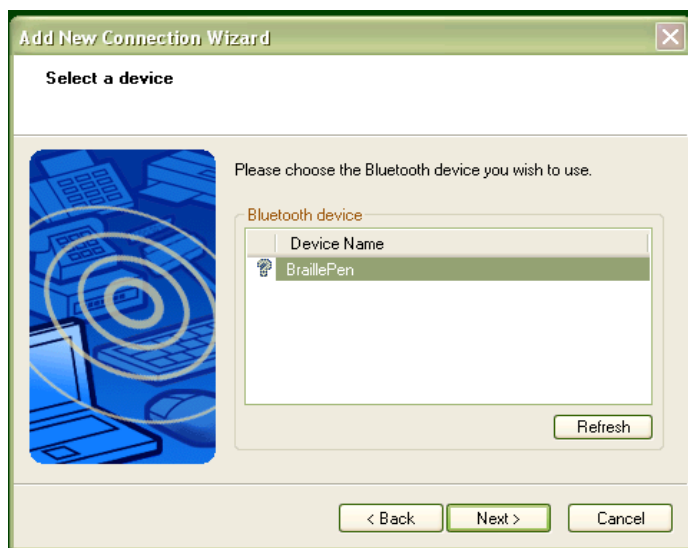


*Illustration 19: Toshiba Bluetooth Enhetsökning*

Försäkra dig om att BraillePen12 är påslagen och att tre-pips-aktiveringsljudet har hörts; klicka sedan på Nästa.

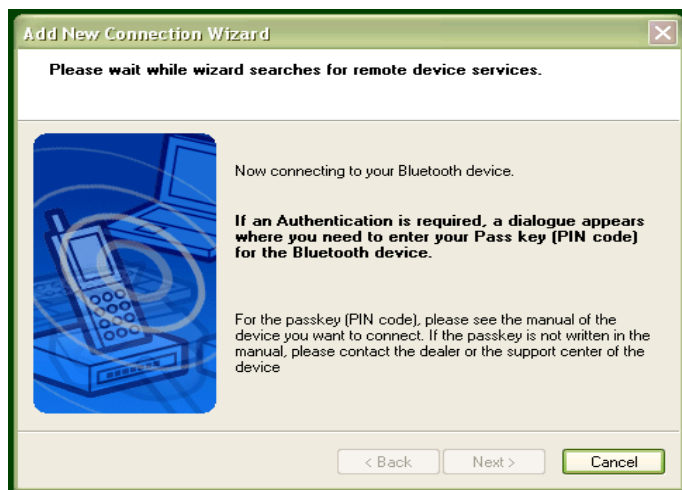
En ny dialogruta öppnas för att tala om för dig att Bluetooth-programmet söker efter enheter.

Härnäst kommer du att se dialogrutan med BraillePen12 i listan. Välj den och klicka på Nästa.

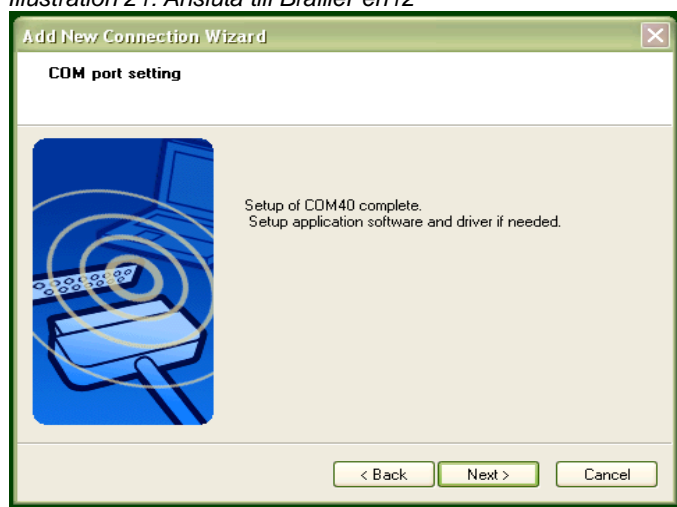


*Illustration 20: BraillePen12 som visas i enhetslistan*

Sedan kommer mjukvaran att kontrollera vilka tjänster som finns tillgängliga på BraillePen12 och låta dig veta att du kan behöva godkänna ihopkopplingen; detta är inte nödvändigt med BraillePen12.



*Illustration 21: Ansluta till BraillePen12*



*Illustration 22: Installation klar och COM-portsinformation*

Den sista dialogrutan i processen är en bekräftelse på att ihoppärningen är klar; COM-porten som tilldelats anges här. Klicka på Nästa för att fortsätta.

Efter det att ihoppärningen är klar återvänder mjukvaran till fönstret Bluetooth-inställningar som visades från början; din BraillePen12 visas nu i fönstret.



Illustration 23: Fönstret Bluetooth-inställningar som visar BraillePen12

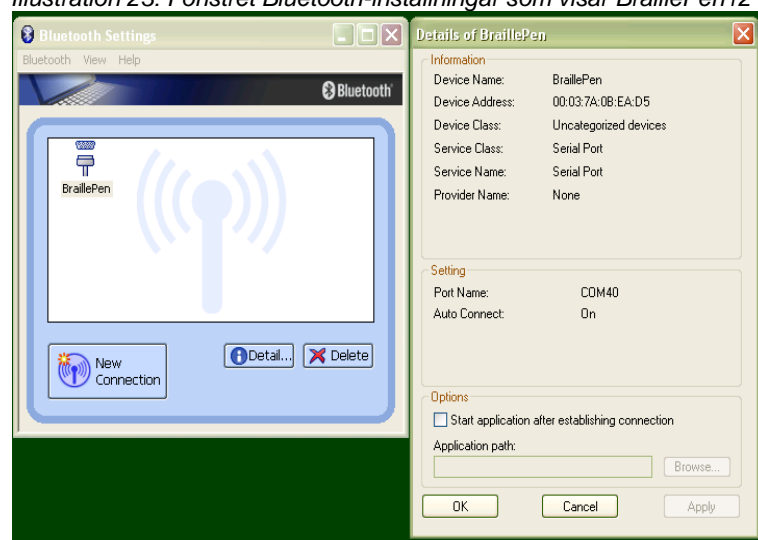
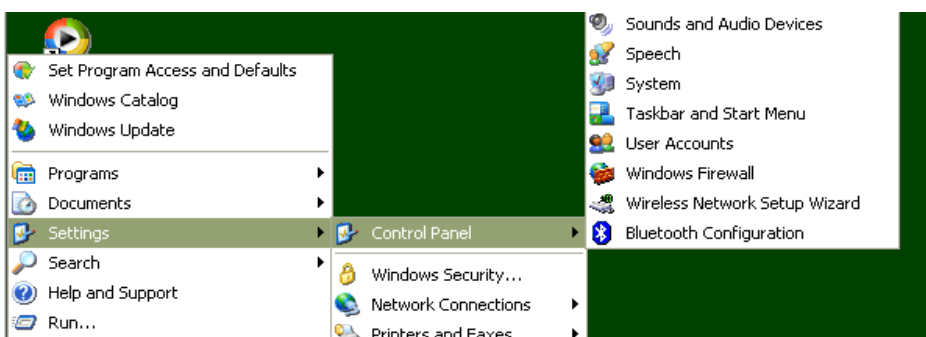


Illustration 24: Detaljerna som visas när man klickar på knappen Detaljer.

Du har nu tillgång till två extra knappar, Detaljer och Radera. Radera låter dig ta bort ihopparringen med din BraillePen12; Detaljer ger dig all information om Bluetooth-anslutningen med din BraillePen12, inklusive COM-portsnumret som tilldelats den vilket du kan behöva veta för din hjälpmedelsprogramvara.



## Para ihop med Broadcom WIDCOMM® Bluetooth-adaptorn



*Illustration 25: Windows XP-meny som visar Bluetooth-konfigurering*

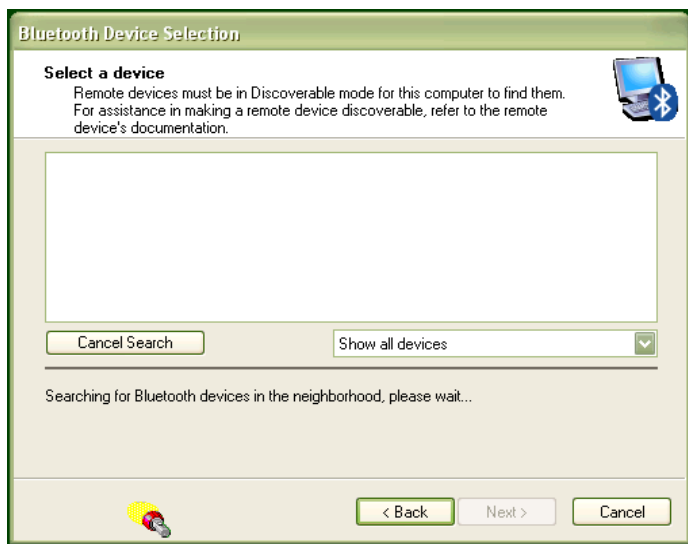
För att köra ihoppningsprogramvaran, gå först till Kontrollpanelen och klicka på Bluetooth-konfigurering.

Återigen, försäkra dig om att Bluetooth är påslaget; högerklicka på Bluetooth-ikonen i systemfältet och om det inte är aktiverat, klicka för att aktivera.

Klick på Bluetooth-konfigurering kommer att starta en guide. Försäkra dig om att din BraillePen12 är på och att du har hört trippelpipet. Klicka sedan på Nästa.



*Illustration 26: Första fönstret i WIDCOMM-setupen.*



*Illustration 27: WIDCOMM Setup söker efter enheter*

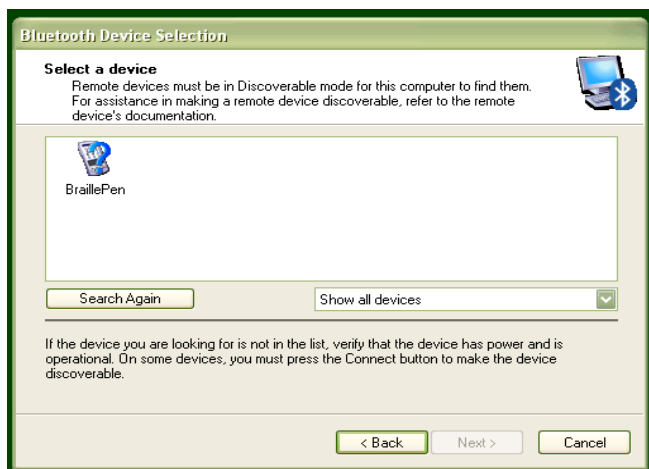
Nästa dialogruta kommer att visa alla Bluetooth-enheter inom räckvidden. Standardinställningen är "Visa alla enheter"; det är säkrast att lämna detta på denna inställning för att försäkra dig om att programvaran kan upptäcka BraillePen12.



*Illustration 28: BraillePen12 som visas i WIDCOMM-fönstret med enheter*

När BraillePen12 har upptäckts kommer sökningen att stoppas och du kommer att se BraillePen12 i fönstret.

Välj den och klicka på Nästa.



*Illustration 29: Widcomm-fönster som frågar efter PIN-kod*

Följande dialogruta verkar fråga efter en PIN-kod eller säkerhetskod. Om du däremot inte vill lägga in en för din BraillePen12, klicka på Hoppa över och programvaran kommer att försöka att para ihop med enheten utan att använda en kod. Om ihopparningen misslyckas i det här läget kan följande anteckningar vara till hjälp.

### ***Specialanteckning för potentiella problem med Broadcom WIDCOMM-drivrutinerna:***

Ibland kan dessa drivrutiner förorsaka kommunikationsproblem mellan din enhet och BraillePen12 eftersom den inbyggda säkerheten hindrar anslutningen från att fungera ordentligt. För att rätta till detta finns det två steg att vidta.

När du konfigurerar drivrutinen är programmet som standard inställt på att fråga efter en säkerhets-PIN. Du behöver stänga av denna funktion. Under Mina Bluetooth-platser på din dator, klicka på fönstermenyn "Bluetooth-gränssnitt" och välj funktionen "Avancerad konfiguration". Efter att fönstret har dykt upp, välj "Lokala tjänster" och dubbelklicka på alternativet "Bluetooth-serieport". Slå av inställningen "Säker anslutning".

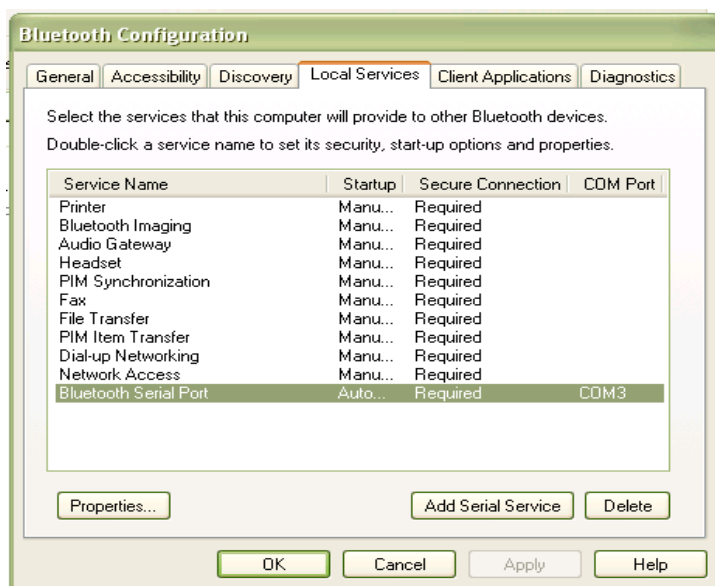


Illustration 30: Slå av WIDCOMM-säkerhet - steg 1

Sedan, i samma fönster, under fliken "Klientprogram", välj "Bluetooth-serieportsgränssnitt" och inaktivera "Säker anslutning". Efter att du har fullbordat konfigurationen kommer din anslutning mellan enheten och BraillePen12 att fungera korrekt.

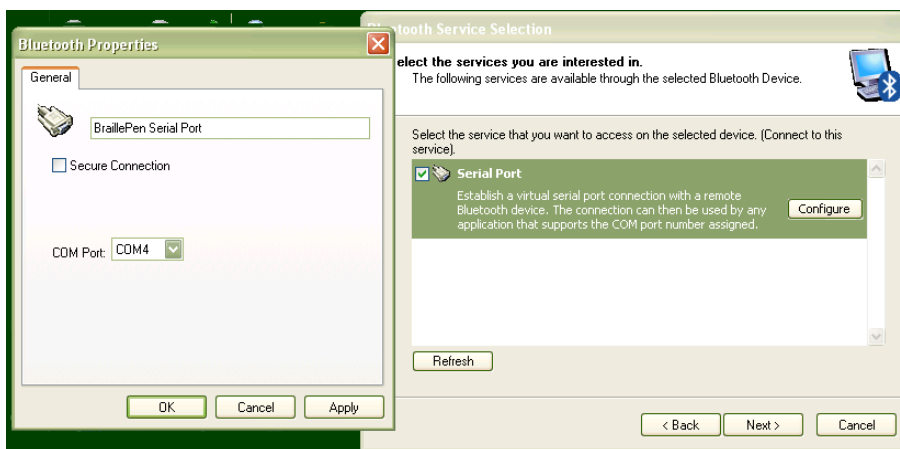


Illustration 31: Slå av WIDCOMM-säkerhet - steg 2

Efter att ihoppningen ägt rum utförs upptäckning av tjänster och du ombeds välja en tjänst och eventuellt konfigurera den. Om du inte väljer och placerar ett kryss bredvid en tjänst i detta steg kommer inga tjänster att aktiveras – så även om BraillePen12 och din PC eller netbook kommer att vara ihoppade kommer du inte att kunna göra någonting med anslutningen. För BraillePen12 är Serieport den enda tillgängliga tjänsten; välj den och försäkra dig om att kryssrutan är kryssad och klicka sedan på Nästa.

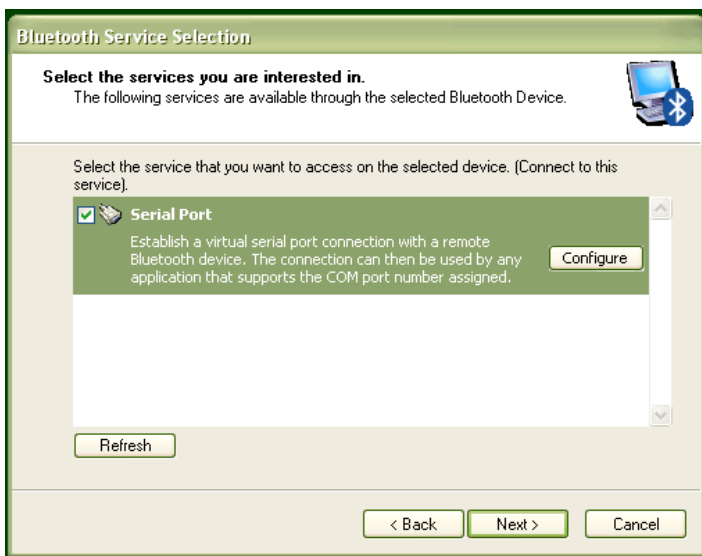


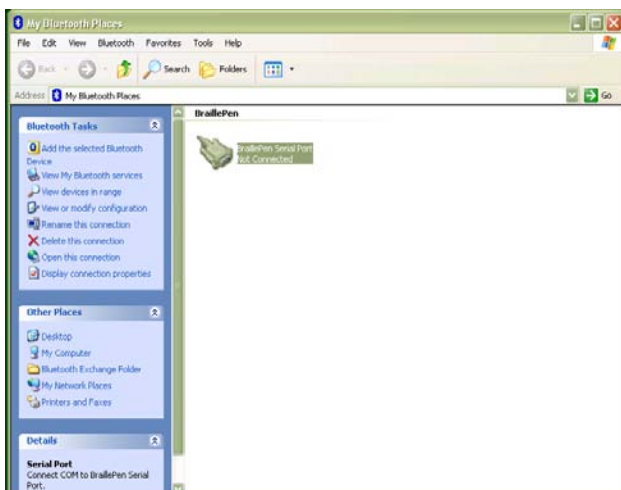
Illustration 32: WIDCOMM-tjänstupptäckning



Illustration 33: Sista fönstret för WIDCOMM-setupen

En genväg kommer att placeras på skrivbordet och sedan kommer det sista fönstret i guiden att dyka upp. Klicka på Nästa.

Det finns fortfarande ett sista steg; ihopparringen är klar men du måste fortfarande ansluta. Gå till skrivbordet och dubbelklicka på Mina Bluetooth-platser som guiden just har placerat där. Du kommer att hitta din BraillePen12-serieportstjänst i fönstret som öppnas.

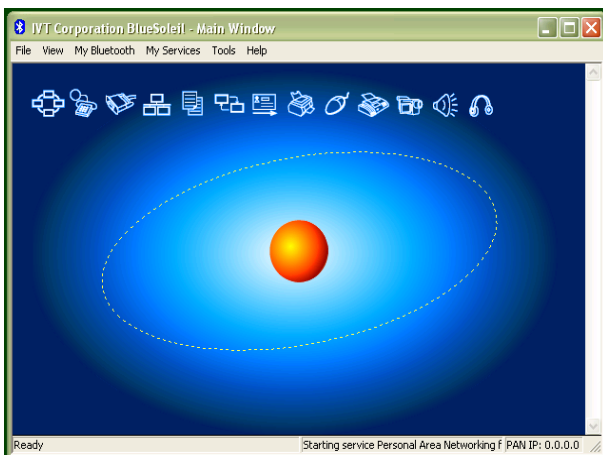


*Illustration 34: Fönstret Mina Bluetooth-platser som visar BraillePen12, klar att ansluta*  
Försäkra dig om att din BraillePen12 är på och Bluetooth är aktivt; högerklicka sedan på BraillePen12-serieportsikonen och klicka på Anslut.

Anslutningar som görs efter detta ska ske automatiskt.

## Ihopparning med BlueSoleil-drivrutinerna

Även om BlueSoleil USB-Bluetooth-adaptorn kommer med programvara för ihopparning så är denna programvara tämligen otillgänglig. För ihopparning med dessa drivrutiner mellan din PC och BraillePen12 skulle vi råda dig att begära seendehjälp.



*Illustration 35: Grafiskt anslutningsfönster för BlueSoleil-programvaran*

BlueSoleils programvara installeras under Program på startmenyn. När programvaran körs kommer en dialogruta upp med en grafisk bild av en orange boll som man ska klicka på. Det finns dock också ett menyalternativ under Mina Bluetooth-platser för att upptäcka Bluetooth-tjänster.

Olyckligtvis finns det inget tillgängligt sätt att tala om för programvaran att skapa anslutningen när enheten väl har upptäckts; den kräver att användaren klickar på den upptäckta enheten i det grafiska gränssnittet. När detta har gjorts ska

återanslutning ske automatiskt.

Även om BraillePen12 kommer att fungera utan problem med dessa drivrutiner när BraillePen Write används kan vi inte rekommendera dem för mer allmän användning.

## BraillePen12-inställnings- och testmeny

För att gå in i denna meny, tryck Mellanslag-Kontroll (Enter) inom en sekund efter att du har slagit på BraillePen12.

Batteriindikatorn är det första alternativet i menyn och visar "battery x" där x är procentandelen återstående batteriladdning.

För att förflytta dig till nästa alternativ i menyn, tryck joystick ner; om du trycker joystick upp kommer du att gå direkt till menyalternativet längst ner i menyn, vilket är exit. Använd joystick ner för att stega igenom menyalternativen. De är:

Batteriindikator (battery)

Tid för automatisk avstängning x minuter (sleep)

Pip på eller av (beeps)

Celltest

Tangenttest (key test)

BT-test (Bluetooth-test)

Firmware-version

Avsluta (exit)

Vissa alternativ i den här meny visar endast namnet på meny utan några parametrar. Du kan gå in under dessa alternativ där du kommer att kunna testa din BraillePen12 eller ändra dess inställningar. På dessa menyalternativ, tryck joystick-Enter för att aktivera inställningarna eller utföra testet; tryck joystick upp eller ner för att ändra inställningar och tryck joystick-Enter en gång till för att bekräfta inställningarna.

Inställningsmenyn ser ut som följer:

Batteriindikator: Denna visar procentandelen batteri som återstår.

Sleep x minutes: Detta alternativ avser tiden BraillePen12 kommer att förbli aktiv efter den senaste tangenttryckningen. Standardtiden för automatisk avstängning är 25 minuter; detta kan ändras i 5-minuters steg till högsta "never" (aldrig) eller till lägsta 1 minut. Vi rekommenderar inte att lämna tiden för automatisk avstängning på höga värden hela tiden eftersom detta kommer att försämra ditt batteris livslängd.

På sleep time-menyalternativet, tryck joystick-Enter för att se "time x mins". Tryck joystick upp för att öka tiden och joystick ner för att minska tiden. När BraillePen12 visar tiden du vill ha, tryck joystick-Enter för att bekräfta. När du trycker joystick-Enter för att bekräfta återvänder du till meny och BraillePen12 visar sleep x min med din nya inställning. Inställningen för automatisk avstängning kommer att sparas och bli aktiv när du avslutar inställningsmenyn.

För att förflytta dig till nästa alternativ i menyn, tryck joystick ner.

Pip på eller av: Displayen kommer att visa huruvida pip för närvarande är på eller av; för att ändra, tryck joystick-Enter på "beeps" och sedan joystick ner för att ändra till "on "(på) eller "off" (av), sedan joystick-Enter för att bekräfta.



Använd joystick ner för att förflytta dig till nästa alternativ, Celltest.

Celltest kommer att kontrollera i fall alla punkter fungerar korrekt. Först kommer punkt 1 att visas och sedan punkt 2 och sedan 3, 4, 5, 6, 7 och 8 i ordning. Om alla punkter är vid god hälsa kommer meddelandet "cells ok" att dyka upp på displayen. Denna genomgång tar omkring 20 sekunder. För att upprepa detta test, tryck joystick upp och displayen kommer att rensas; tryck sedan joystick-Enter och displayen kommer att visa "cell test" en gång till. Härifrån kan du antingen upprepa testet genom att trycka joystick-Enter eller förflytta dig till nästa menyalternativ med joystick ner. För att omedelbart avsluta testet, tryck Esc-kombinationen, Skift och Mellanslag.

Tangenttest (key test): Detta test låter dig kontrollera alla tangenter. Tryck varje tangent för sig för att testa tangenten; kombinationer av tangenter kommer inte att ha någon effekt. Använd också detta test för att testa joystick-funktionen. Använd Esc-kombinationen, Skift och Mellanslag, för att avsluta och gå till menyn.

Bluetooth-chiptest: Detta test kommer att kontrollera huruvida Bluetooth-chipet fungerar korrekt. Om Bluetooth-chipet fungerar korrekt kommer texten "bt test ok" att visas. Om det finns några problem kommer testet att visa "bt test fail". Om du får detta meddelande, var god kontakta din distributör för assistans.

Firmware-version: Detta alternativ visar versionsnumret för den för närvarande installerade firmwares som endast ändras efter att din BraillePen12 har uppdaterats.

Avsluta (exit): Tryck joystick-Enter för att återgå till normal användning.

Efter att du har avslutat kommer BraillePen12 automatiskt att slås på i normalfunktionsläget. Detta tar omkring 4 sekunder.

### **För att återställa BraillePen12:**

Tryck följande tangenter samtidigt: Mellanslag, punkt 1, punkt 3 och joystick-Enter;

Vänta 5 sekunder och släpp upp alla tangenter; vänta 6 sekunder på att BraillePen12 internt ska starta om;

Slå på BraillePen12 igen genom att samtidigt trycka Mellanslag, punkt 1 och punkt 3.

### **Uppdatera BraillePen Write**

Då och då kommer det att finnas uppdaterade versioner av den här programvaran. Varje uppdatering är en fullständig installation av programvaran och kräver att du avinstallerar versionen du för närvarande har installerad.

Avinstallera alltid BraillePen Write från Kontrollpanelen. i Windows XP, välj Lägg till och ta bort program; i Vista välj Program och funktioner och i Windows 7 välj Program och funktioner.































Likaväl som att avinstallera BraillePen Write måste du också avinstallera en fil som vanligtvis kommer att vara först i listan som heter \_\_mfc\_vcr. När du har avinstallerat BraillePen Write och \_\_mfc\_vcr kommer du att kunna installera den uppdaterade programvaran; om du inte har avinstallerat båda filerna kommer du att få ett

felmeddelande.

## Punktskrifts-ASCII eller datapunktskrift

Denna tabell visar ASCII-tecken och motsvarande punktskriftstecken som används för att skicka översatt punktskrift till en punktskrivare. Du kan behöva använda detta för att skriva punktskrift på vissa enheter där BraillePen12-drivrutinen eller enhetens interna programvara inte har någon punktskriftsöversättning inbyggd.

ASCII-tecken	Punktskriftspunkter	Punkttecken
mellanslag		
!	2-3-4-6	
"	5	
#	3-4-5-6	
\$	1-2-4-6	
%	1-4-6	
&	1-2-3-4-6	
'	3	
(	1-2-3-5-6	
)	2-3-4-5-6	
*	1-6	
+	3-4-6	
,	6	
-	3-6	
.	4-6	
/	3-4	
0	3-5-6	
1	2	
2	2-3	
3	2-5	
4	2-5-6	
5	2-6	
6	2-3-5	
7	2-3-5-6	
8	2-3-6	
9	3-5	
:	1-5-6	
;	5-6	
<	1-2-6	
=	1-2-3-4-5-6	
>	3-4-5	
?	1-4-5-6	
@	4	
A	1	

B	1-2	
C	1-4	
D	1-4-5	
E	1-5	
F	1-2-4	
G	1-2-4-5	
H	1-2-5	
I	2-4	
J	2-4-5	
K	1-3	
L	1-2-3	
M	1-3-4	
N	1-3-4-5	
O	1-3-5	
P	1-2-3-4	
Q	1-2-3-4-5	
R	1-2-3-5	
S	2-3-4	
T	2-3-4-5	
U	1-3-6	
V	1-2-3-6	
W	2-4-5-6	
X	1-3-4-6	
Y	1-3-4-5-6	
Z	1-3-5-6	
[	2-4-6	
\	1-2-5-6	
]	1-2-4-5-6	
^	4-5	
-	4-5-6	

# Appendix B: Windows-tangentbordslayouter

## Polsk tangentbordslayout (pl.kmf)

BraillePen1	Tangentb ord	BraillePen12	Tangentb ord	BraillePen12	Tangentb ord	BraillePen12	Tangentbor d
1	a	Skift 1 3 4 5	N	2 3 6	(	4 6	Caps Lock
1 2	b	Skift 1 3 5	O	2 3	;	3 4 5 6	Numlock
1 4	c	Skift 1 2 3 4	P	2 5 6	/	Mellanslag 1 2	Backsteg
1 4 5	d	Skift 1 2 3 4 5	Q	1 2 5 6	`	Control 3 6	Del
1 5	e	Skift 1 2 3 5	R	1 2 3 5 6	[	Skift Control 6	End
1 2 4	f	Skift 2 3 4	S	3 4	\	Mellanslag 4 5 6	End
1 2 4 5	g	Skift 2 3 4 5	T	2 3 4 5 6	]	Skift Mellanslag	Esc
1 2 5	h	Skift 1 3 6	U	2	,	Skift Control 3	Home
2 4	l	Skift 1 2 3 6	V	3 6	-	Mellanslag 1 2 3	Home
2 4 5	j	Skift 2 4 5 6	W	3	.	Control 2 4	Insert
1 3	k	Skift 1 3 4 6	X	2 3 5 6	=	Mellanslag 2 3	Skift-Tabb
1 2 3	l	Skift 1 3 4 5 6	Y	2 5	:	Control 3	PgDn
1 3 4	m	Skift 1 3 5 6	Z	2 6	?	Control Mellanslag	enter
1 3 4 5	n	1 6	ą	Control 1 4 6	~	Mellanslag	Mellanslag
1 3 5	o	1 4 6	ć	Skift 1 2 3 5 6	{	4	`
1 2 3 4	p	1 5 6	ę	4 5 6		5	"
1 2 3 4 5	q	1 2 6	ł	Skift 2 3 4 5 6	}	6	_
1 2 3 5	r	1 4 5 6	ń	5 6	<	Control Mellanslag 1 3 4 5	enter
2 3 4	s	3 4 6	ó	4 5	>	Control Mellanslag 3 6	Numeriskt -
2 3 4 5	t	2 4 6	ś	2 3 5	+	Skift Mellanslag 1	F1
1 3 6	u	2 3 4 6	ź	Control 1	Vänster	Skift Mellanslag 1 2	F2
1 2 3 6	v	1 2 3 4 6	ż	Control 4	Höger	Skift Mellanslag 1 4	F3
2 4 5 6	w	Skift 1 6	Ą	Control 5	Upp	Skift Mellanslag 1 4 5	F4
1 3 4 6	x	Skift 1 4 6	Ć	Control 2	Down	Skift Mellanslag 1 5	F5
1 3 4 5 6	y	Skift 1 5 6	Ę	Control Mellanslag 2 4 5	Numeriskt 0	Skift Mellanslag 1 2 4	F6
1 3 5 6	z	Skift 1 2 6	Ł	Control Mellanslag 1	Numeriskt 1	Skift Mellanslag 1 2 4 5	F7
Skift 1	A	Skift 1 4 5 6	Ń	Control Mellanslag 1 2	Numeriskt 2	Skift Mellanslag 1 2 5	F8
Skift 1 2	B	Skift 3 4 6	Ó	Control Mellanslag 1 4 Control Mellanslag 1 4	Numeriskt 3	Skift Mellanslag 2 4	F9
Skift 1 4	C	Skift 2 4 6	Ś	5	Numeriskt 4	Skift Mellanslag 2 4 5	F10
Skift 1 4 5	D	Skift 2 3 4 6	Ź	Control Mellanslag 1 5 Control Mellanslag 1 2	Numeriskt 5	Skift Mellanslag 1 3	F11
Skift 1 5	E	Skift 1 2 3 4 6	Ż	4	Numeriskt 6	Skift Mellanslag 1 2 3	F12
Skift 1 2 4	F	3 5 6	)	Control Mellanslag 1 2 4 5	Numeriskt 7	Skift Mellanslag 1 3 4	Print Screen
Skift 1 2 4 5	G	1 2 4 5 6	!	Control Mellanslag 1 2 5	Numeriskt 8	Skift Mellanslag 1 3 5 Skift Mellanslag 1 2 3 4	Scroll Lock
Skift 1 2 5	H	3 4 5	@	Control Mellanslag 2 4 Control Mellanslag 2 3	Numeriskt 9	5	Break
Skift 2 4	I	Kontroll 1 4	#	5	Numeriskt +	Control 6	PgUp
Skift 2 4 5	J	Kontroll 1 4 5	\$	Control Mellanslag 2	Numeriskt .	Control 2 4 5 6	Vänster Windows

Skift 1 3	K	1 2 3 4 5 6	%	Mellanslag 3 6	Del	Skift 3	Vänster Alt
Skift 1 2 3	L	1 2 4 6	&	Control Mellanslag 3 5	Numeriskt *	Skift 2	Alt +
Skift 1 3 4	M	3 5	*	Control Mellanslag 2 5 6	Numeriskt /		

## US-ASCII-tangentbordslayout (us-ascii.kmf)

BraillePen12	Tangent-bord	BraillePen12	Tangent-bord	BraillePen12	Tangent-bord	BraillePen12	Tangent-bord
1	a	Skift 2 4	I	4 5	^	Control 1	Vänster
1 2	b	Skift 2 4 5	J	4 5 6	_	Control 4	Höger
1 4	c	Skift 1 3	K	2 3 4 6	!	Control 5	Upp
1 4 5	d	Skift 1 2 3	L	5	"	Control 2	Down
1 5	e	Skift 1 3 4	M	3 4 5 6	#	Control Mellanslag 2 4 5	Numeriskt0
1 2 4	f	Skift 1 3 4 5	N	1 2 4 6	\$	Control Mellanslag 1	Numeriskt1
1 2 4 5	g	Skift 1 3 5	O	1 4 6	%	Control Mellanslag 1 2	Numeriskt2
1 2 5	h	Skift 1 2 3 4	P	1 2 3 4 6	&	Control Mellanslag 1 4	Numeriskt3
2 4	i	Skift 1 2 3 4 5	Q	3	'	Control Mellanslag 1 4 5	Numeriskt4
2 4 5	j	Skift 1 2 3 5	R	1 2 3 5 6	(	Control Mellanslag 1 5	Numeriskt5
1 3	k	Skift 2 3 4	S	2 3 4 5 6	)	Control Mellanslag 1 2 4	Numeriskt6
1 2 3	l	Skift 2 3 4 5	T	1 6	*	Control Mellanslag 1 2 4 5	Numeriskt7
1 3 4	m	Skift 1 3 6	U	3 4 6	+	Control Mellanslag 1 2 5	Numeriskt8
1 3 4 5	n	Skift 1 2 3 6	V	6	,	Control Mellanslag 2 4	Numeriskt9
1 3 5	o	Skift 2 4 5 6	W	3 6	-	Control Mellanslag 2 3 5	Numeriskt +
1 2 3 4	p	Skift 1 3 4 6	X	4 6	.	Control Mellanslag 2	Numeriskt .
1 2 3 4 5	q	Skift 1 3 4 5 6	Y	3 4	/	Mellanslag 3 6	Del
1 2 3 5	r	Skift 1 3 5 6	Z	3 5 6	0	Control Mellanslag 3 5	Numeriskt *
2 3 4	s	Skift Mellanslag 1	F1	2	1	Control Mellanslag 2 5 6	Numeriskt /
2 3 4 5	t	Skift Mellanslag 1 2	F2	2 3	2	Mellanslag 1 2	Backsteg
1 3 6	u	Skift Mellanslag 1 4	F3	2 5	3	Control 3 6	Del
1 2 3 6	v	Skift Mellanslag 1 4 5	F4	2 5 6	4	Skift Control 6	End
2 4 5 6	w	Skift Mellanslag 1 5	F5	2 6	5	Mellanslag 4 5 6	End
1 3 4 6	x	Skift Mellanslag 1 2 4	F6	2 3 5	6	Skift Mellanslag	Esc
1 3 4 5 6	y	Skift Mellanslag 1 2 4 5	F7	2 3 5 6	7	Skift Control 3	Home
1 3 5 6	z	Skift Mellanslag 1 2 5	F8	2 3 6	8	Mellanslag 1 2 3	Home
Skift 1	A	Skift Mellanslag 2 4	F9	3 5	9	Control 2 4	Insert
Skift 1 2	B	Skift Mellanslag 2 4 5	F10	1 5 6	:	Mellanslag 2 3	Skift-Tabb
Skift 1 4	C	Skift Mellanslag 1 3	F11	5 6	;	Control 3	PgDn
Skift 1 4 5	D	Skift Mellanslag 1 2 3	F12	1 2 6	<	Control Mellanslag	Enter
Skift 1 5	E	4	@	1 2 3 4 5 6	=	Control 6	PgUp
Skift 1 2 4	F	2 4 6	[	3 4 5	>	Skift 3	Vänster Alt
Skift 1 2 4 5	G	1 2 5 6	\	1 4 5 6	?	Skift 2	Alt +
Skift 1 2 5	H	1 2 4 5 6	]	Mellanslag	Mellanslag		

## Brittisk tangentbordslayout (uk.kmf)

BraillePen	Tangentbord	BraillePen	Tangentbord	BraillePen	Tangentbord	BraillePen	Tangentbord
2	1	1 2	b	Skift 1 2 3	L	Mellanslag 1 2	Backsteg
2 3	2	1 4	c	Skift 1 3 4	M	Control 3 6	Del
2 5	3	1 4 5	d	Skift 1 3 4 5	N	Skift Control 6	Numeriskt End
2 5 6	4	1 5	e	Skift 1 3 5	O	Mellanslag 4 5 6	End
2 6	5	1 2 4	f	Skift 1 2 3 4	P	Skift Mellanslag	Esc
2 3 5	6	1 2 4 5	g	Skift 1 2 3 4 5	Q	Skift Control 3	Numeriskt Home
2 3 5 6	7	1 2 5	h	Skift 1 2 3 5	R	Mellanslag 1 2 3	Home
2 3 6	8	2 4	i	Skift 2 3 4	S	Control 2 4	Insert
3 5	9	2 4 5	j	Skift 2 3 4 5	T	Mellanslag 2 3	Skift-Tabb
3 5 6	0	1 3	k	Skift 1 3 6	U	Control 3	Page Down
2 3 4 6	!	1 2 3	l	Skift 1 2 3 6	V	Control Mellanslag	Enter
5	"	1 3 4	m	Skift 2 4 5 6	W	Mellanslag Control Mellanslag 1 3 4 5	Mellanslag Numeriskt Enter
1 2 4 6	\$	1 3 4 5	n	Skift 1 3 4 6	X	Control Mellanslag 3 6	Numeriskt -
1 4 6	%	1 3 5	o	Skift 1 3 4 5 6	Y	Control Mellanslag 1 2 3 4 5	Enter
1 2 3 4 6	&	1 2 3 4	p	Skift 1 3 5 6	Z	Skift Mellanslag 1	F1
1 2 3 5 6	(	1 2 3 4 5	q	Control 1	Vänster	Skift Mellanslag 1 2	F2
2 3 4 5 6	)	1 2 3 5	r	Control 4	Höger	Skift Mellanslag 1 4	F3
3 6	-	2 3 4	s	Control 5	Upp	Skift Mellanslag 1 4 5	F4
1 2 3 4 5 6	=	2 3 4 5	t	Control 2 Control Mellanslag 2 4 5	Down	Skift Mellanslag 1 5	F5
3 4 5 6	'	1 3 6	u	Control Mellanslag 1	Numeriskt 0	Skift Mellanslag 1 2 4	F6
4 5 6	_	1 2 3 6	v	Control Mellanslag 1 2	Numeriskt 1	Skift Mellanslag 1 2 4 5	F7
3 4 6	+	2 4 5 6	w	Control Mellanslag 1 4	Numeriskt 2	Skift Mellanslag 1 2 5	F8
4 5	@	1 3 4 6	x	Control Mellanslag 1 4 Control Mellanslag 1 4 5	Numeriskt 3	Skift Mellanslag 2 4	F9
2 4 6	[	1 3 4 5 6	y	Control Mellanslag 1 5 Control Mellanslag 1 2 4 5	Numeriskt 4	Skift Mellanslag 2 4 5	F10
1 2 4 5 6	]	1 3 5 6	z	Control Mellanslag 1 5 Control Mellanslag 1 2 4 5	Numeriskt 5	Skift Mellanslag 1 3	F11
5 6	;	Skift 1	A	Control Mellanslag 1 2 Control Mellanslag 1 2 4 5	Numeriskt 6	Skift Mellanslag 1 2 3	F12
3	`	Skift 1 2	B	Control Mellanslag 1 2 Control Mellanslag 1 2 4 5	Numeriskt 7	Skift Mellanslag 1 3 4	Print Screen
1 5 6	:	Skift 1 4	C	Control Mellanslag 1 2 Control Mellanslag 1 2 4 5	Numeriskt 8	Skift Mellanslag 1 3 5 Skift Mellanslag 1 2 3 4 5	Scroll Lock
4	~	Skift 1 4 5	D	Control Mellanslag 2 4 Control Mellanslag 2 3 4 5	Numeriskt 9	5	Paus
6	,	Skift 1 5	E	Control Mellanslag 2 4 Control Mellanslag 2 3 4 5	Numeriskt +	Control 6	PgUp
4 6	.	Skift 1 2 4	F	Control Mellanslag 2 Control Mellanslag 2 3 4 5	Numeriskt . Numeriskt	Control 2 4 5 6	Vänster Windows
3 4	/	Skift 1 2 4 5	G	Mellanslag 3 6 Control Mellanslag 2 3 4 5	Del	Skift 3	Vänster Meny
1 2 6	<	Skift 1 2 5	H	Control Mellanslag 3 5 Control Mellanslag 2 5 6	Numeriskt *	Skift 2	Alt
3 4 5	>	Skift 2 4	I	Control Mellanslag 3 5 Control Mellanslag 2 5 6	Numeriskt /		
1 4 5 6	?	Skift 2 4 5	J	Control Mellanslag 3 5 Control Mellanslag 2 5 6	4 6 Caps Lock		
1	a	Skift 1 3	K	Control Mellanslag 3 5 Control Mellanslag 2 5 6	3 4 5 6 Numlock		

