

Bruksanvisning

Contrast HD



insyn

Innehåll

Introduktion till Contrast	3
Montering.....	3
Individuell anpassning	3
Tillbehör	3
Garanti.....	3
Produkten levereras i kartong med följande innehåll:.....	4
Installation.....	5
Montering.....	6
Handkontroll.....	7
Menysystem.....	8
Huvudmeny	8
Split Funktion Inställning	9
Falsa färger inställning	10
RefLinje (Referens linje).....	10
Avstånd kamera Ljus.....	11
Läsbord X/Y (Tillbehör).....	12
Avståndskamera (Tillbehör).....	13
Inkoppling.....	13
Joystick till Avståndskamera	14
Underhåll och service	15
Felsökning	15
Säkerhetsinformation.....	16
Teknisk Data.....	18



Introduktion till Contrast

Contrast är en fristående förstorande läskamera designad och avsedd att användas av personer med synnedsättning.

Läskameran har funktioner som autofokus, val av artificiella färger, inkoppling av PC och avståndskamera om så önskas.

Till Contrast kan man välja fritt bland skärmar som har DVI, VGA eller HDMI ingång.

Beroende på vilken dator / monitor man använder finns olika val av kablar med.

Till Contrast finns även ett alternativ där man kan koppla in ytterligare en kamera, en avståndskamera som exempelvis kan användas för att ha i ett klassrum där man har behov av att se på avstånd.

Avståndskameran kan skaffas senare om behov uppstår.

Montering.

Information finns i avsnittet installation.

Individuell anpassning

Contrast anpassas enkelt för att passa till personer med olika längd och behov.

Tillbehör

Till Contrast finns flera olika bord och andra tillbehör som kan göra användarens vardag bättre, höj o sänkbara med vev, motor, hjul mm.




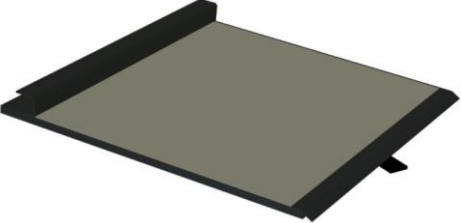
Kontakta leverantör för alternativ.

Garanti.

Contrast levereras med 3 års produktgaranti eller enligt gällande avtal.



Produkten levereras i kartong med följande innehåll:

Kamera enhet	
Handkontroll	
Kraftenhet	
Läsbord X/Y	

Det ingår även manual, kablage och adapters.
Vid ankomst, kontrollera att kartongen inte har några synliga skador. Vid eventuella skador kontakta transportföretaget och gör en anmälan.



Installation

Det är viktigt att du sitter riktigt. En bekväm arbetsplats är att föredra. Då orkar du längre och undviker felbelastningar och slitage på nacke, skuldror o rygg.

Nedan är ett antal punkter som kan vara bra att tänka på.

- Stolen ska stå nära bordet som du ska arbeta vid. Du ska sitta långt in på stolen. Gärna en kontorsstol som man kan justera på olika sätt.
- Stolsitsen ska gärna vara så att benen kommer i 90 graders vinkel och inte domnar. Du ska kunna vila fötterna på golvet.
- Läsbordet ska vara i sådan höjd att underarmen kan vila horisontellt på det.
- Skärmen bör befinna sig mitt framför och med riktning något nedåt under ögonhöjd.
- Skärma av dagsljus. Lampor i taket och fönster kan ge reflexer i skärmen eller direkt mot Dig själv.
- Alternera gärna ställning och om möjligt från sittande till stående.



Montering

- Placera kameranheten på lämplig plats.
- Placera XY bordet om så önskas.
- Sätt i kabeln från monitorn till kontakten märkt monitor på kameraenheten.
- Sätt i nätsladden från kraftenheten till vägguttag och dc - kabel från kraftenheten till power på kameraenheten.
- Du kan nu starta enheten genom att trycka på knappen som sitter på kamerahuvudet.



- Kabel till monitorn kopplas till "monitor" längst till höger.
- Kabel till dator kopplas till "PC".

Beroende på om datorn använder VGA/DVI / HDMI välj passande kabel eller adapter.



Handkontroll

Z , Zoomar in (Ökar förstoring).

Z-, Zoomar ut (Minskar förstoring).

◀ Ökar färg i färkläge , eller kontrast i högkontrast läge.

▶ Minskar färg i färkläge , eller kontrast i högkontrast läge.

Mode Ändrar mellan färg och valt / valda falska färger

Håll **Mode** nertryckt 5 sek, så kommer meny med fler alternativ fram.

Func, Tar fram referenslinje, alternativt ge delad bild med PC

Håll nere **Func** 5 sek, så kommer en bild fram som ger dig möjlighet att ändra storlek på den delade bilden genom att trycka **Z+** alt **Z-**, snabbt tryck på **Func** och man lämnar detta alternativ.

Är det ingen PC inkopplad så flyttar man istället referenslinjen.

Håll nere **OK** knappen tills en signal hörs så har vald

förstoringsgrad sparats i ett minne, ett snabbt tryck på **OK** ger översiktsbild och vid nästa tryck går den till den sparade förstoringens inställningen.



Menysystem

För att komma in i huvudmenyn håll nere **Mode** knappen.

För att navigera använd knapparna Z+,Z-, ◀▶

Huvudmenyn är i form av rullist och ändras vid flytt av markören.

För att bekräfta ett menyval eller funktion används knapp **OK**.

För att gå ur huvudmenyn tryck på **Mode** igen.

Huvudmeny

3 av de olika menyvalen är av vikt för det dagliga användandet.

Det är RefLinje, Split Funktion Inställning och Falska färger.

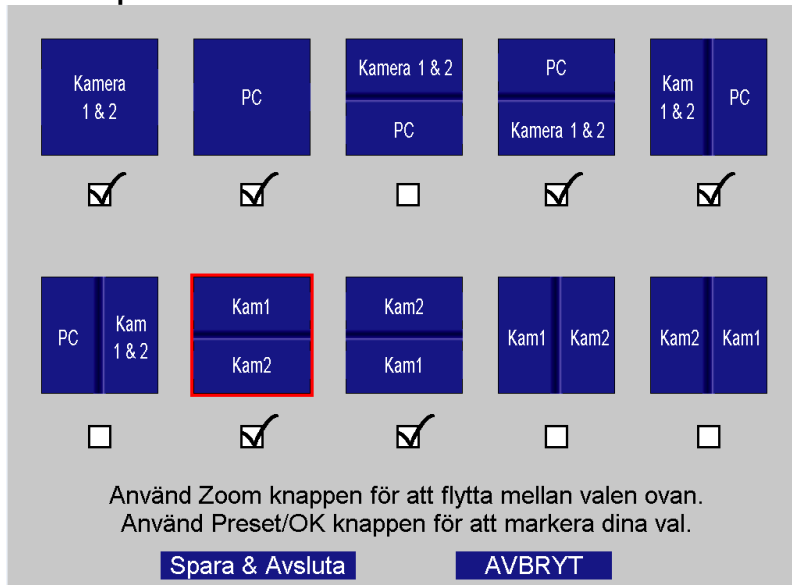
Övriga undermenyer är endast för behörig installatör eller administratör.



Split Funktion Inställning

Med PC eller MAC tillkopplad till kameran så kan man via menyn välja vilka bilddelningsalternativ som ska visas när man använder funktionen delad bild kamera/PC.

Välj menyalternativet "Split Funktion Inställning" Följande bild visas på skärmen:



Navigera till önskat alternativ och aktivera/ avaktivera med knapp **Ok**. Om statusrutan under respektive alternativ är i bockad är alternativet aktivt. Bekräfta valda ändringar med **"Spara & Avsluta"** eller ångra gjorda ändringar med **AVBRYT**. Nu visas huvudmenyn automatiskt igen.

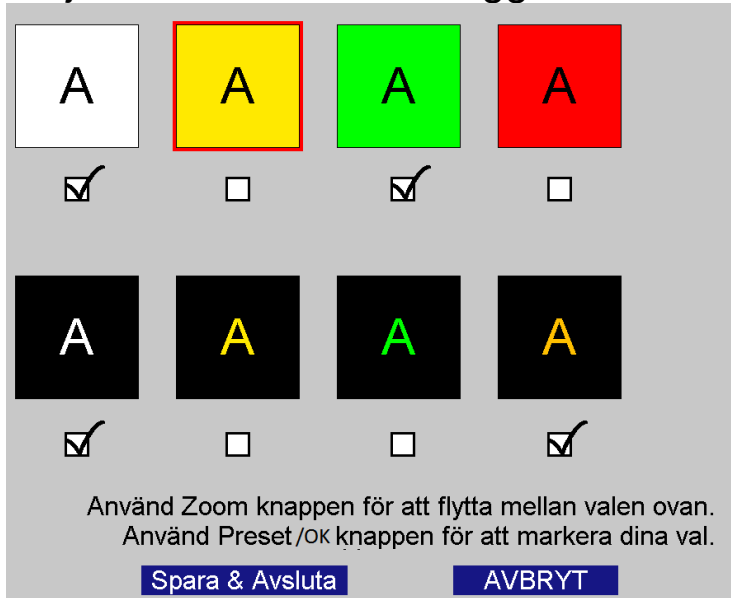


Falska färger inställning

Kamerasystemet har 3 lägen förinställt vid leverans, färg, vit text på svart bakgrund och svart text på vit bakgrund.

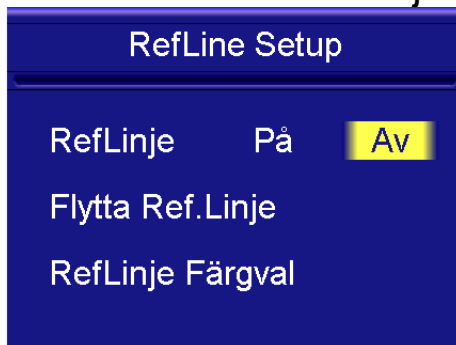
Färgläge finns alltid med.

Följande alternativ kan läggas till eller tas bort:



RefLinje (Referens linje)

Gå till undermenyn "**RefLinje**" och tryck på knapp **OK**. Följande bild kommer upp. Tryck på knapp **OK** igen för att aktivera eller avaktivera referenslinjen.



Med referenslinjen aktiv ges möjlighet att flytta linjen till önskad position genom att välja funktionen "**Flytta Ref.Linje**"

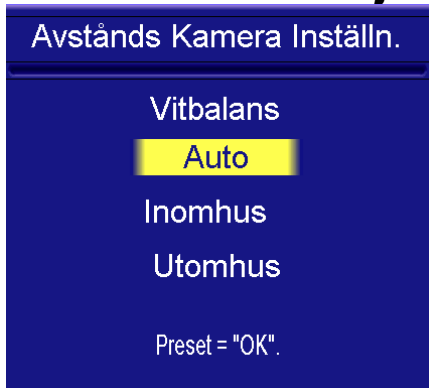
Texten Reflinje Edit Mode syns nu.

Tryck eller håll inne **Z+** respektive **Z -** så ändras den horisontella linjen uppåt eller nedåt i bilden. Tryck knapp **OK** igen för att komma tillbaka till bilden ovan.

För att återgå till huvudmenyn bekräfta med **OK**.



Avstånd kamera Ljus



Om en avståndskamera är kopplad till systemet kan i vissa fall en ändring av avståndskamerans ljusinställning behöva ändras.

En röd eller blåaktig ton kan upplevas i kamerabilden. Detta är beroende på att avståndskamerans vitbalans påverkas av befintligt omgivningsljus (solljus, lysrör etc.)

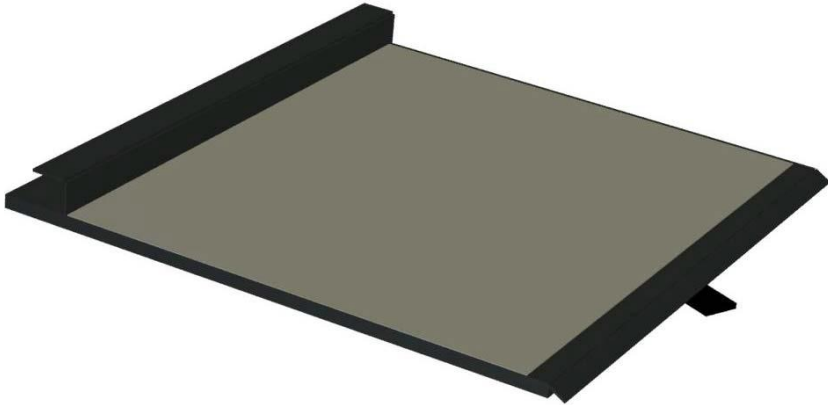
Vid behov prova någon av dessa tre olika inställningar för kamerans vitbalans. Auto, Inomhus, Utomhus.

Under huvudmeny finns en funktion som heter belysning. Tryck **OK** för att slå av belysning. Samma sak igen för att slå på belysning.

När belysningen är av så minskar prestandan på kameran. Och färger blir sämre och även en viss eftersläpning kan uppfattas.

Använder man negativ bild när belysningen är av behöver man troligen kompensera med ljus knapparna på kontrollenheten.



Läsbord X/Y (Tillbehör)

På XY bordet finns en spak placerad. Är den ställd till vänster är bordet låst i både X och Y riktning. Är spaken i mitten är bordet låst i Y riktning. Är spaken till höger är det fri rörelse.



Avståndskamera (Tillbehör)

Avståndskamera på stolpe med bordsklämma.	
Joystick	
Anslutningskablage	Kablage mellan kameraenheterna.
Kraftenhet	Extra kraftenhet till Avståndskamera.

Inkoppling

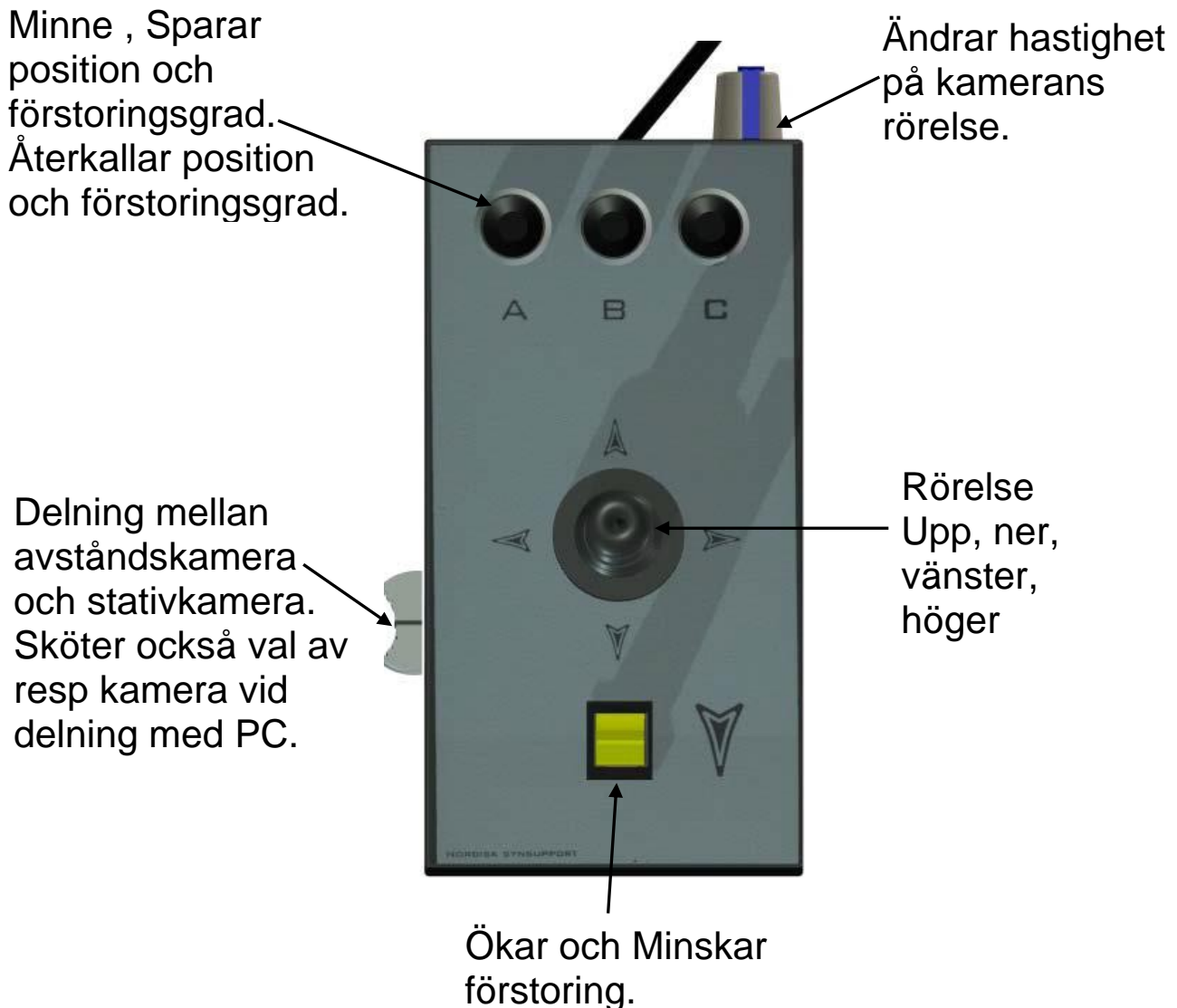
Sätt upp Avståndskameran på arbetsbordet och skruva åt bordsfästet. Sätt i medföljande kabel i uttag på avståndskamerastolpen och andra änden till **CAM2** på kameraenheten.

Sätt i joystickssladden till **JOY** på kameraenheten.

Till avståndskameran behövs ett extra kraftenhet som kopplas till stolpen och ett vanligt vägguttag.



Joystick till Avståndskamera



Minne:

Spara: Håll inne A,B eller C tills en ljudsignal hörs. Position och förstoring är nu lagrade.

Återkalla: Tryck på A,B eller C. Kameran ställer nu sig på den lagrade positionen.

Övriga funktioner (tryck till ljudsignal hörs).

A-C, ändrar upp/ner till ner/upp.

A-B, ändrar vänster/höger till höger/vänster.

B-C, ändrar till ljuskompensation , t.ex. om man tittar mot en ljusbakgrund eller fönster.

A-B-C, kameran går till start läge.



Underhåll och service

Utför endast den service och det underhåll som anges i denna bruksanvisning. All annan service, förändringar och ingrepp skall utföras av behörig serviceman. Kontakta alltid behörig servicetekniker eller Nordiceye om du är osäker.

Rengöring: Stäng av systemet, dra ur nätsladd. Använd inte rengöringsmetoder som kan orsaka fukt i elektroniken, t.ex. rinnande vatten. Alla delar som utrustningen består av kan torkas av med en lätt fuktad trasa med mildt såpvatten eller glasrent. Utrustningen bör behandlas på samma sätt som datautrustning.

Om produkten ska rekonditioneras bör den ses över. Rengör enligt ovanstående. Vid slitage kan läsbordsmattan bytas ut. Kontakta leverantör eller Nordiceye direkt.

Felsökning

Ingen bild:

- Kontrollera att systemet är påslaget och att nätsladden är i vägguttaget. Eventuellt kontrollera att spänning finns i nätuttaget med t.ex. en vanlig lampa.
- Lyser dioden grönt som är placerad på vänster sida på kontrollpanelen och lampan under är på och skärmen är svart.
- Kontrollera kabel till monitor och att monitorn är på.



Säkerhetsinformation

- Spänningsätt aldrig produkten om den har blivit utsatt för vatten, regn eller andra vätskor. Låt servicepersonal göra översyn innan produkten tas i bruk.
- Placera nätkabeln på sådant sätt att klämrisk ej uppstår.
- Om produkten flyttas från kallt till varmt kan kondens uppstå. Vänta ca 30 minuter innan produkten tas i bruk
- Vid förflyttning lås XY-bordet.
- Då XY-bordet befinner sig i sitt yttersta läge bör man inte belasta det, då produkten kan välta och orsaka personskador.
- Vid ej erhållna normala funktioner och genomgång av felsökning, dra ur nätsladd från vägguttag och kontakta servicepersonal eller leverantör.
- Stäng alltid av strömmen när systemet ej används.
- Vid osäkerhet kontakta alltid Er leverantör.
- Vid uppackning av produkten är denna omsluten av en plastpåse. Ha påsen utom räckhåll för barn för att förhindra kvävningsrisk. Utsätt aldrig produkten för regn eller fukt.
- För att undvika risk för elektriska stötar, avlägsna aldrig produktens hölje. Invändigt finns endast delar som behörig servicetekniker kan byta. Överlåt all service och reparation till kvalificerad servicepersonal.





Hushållsanvändare bör kontakta den återförsäljare som sålt produkten eller sin kommun för vidare information om var och hur produkten kan återvinnas på ett miljövänligt sätt.

Kontakta oss

Nordic eye AB
Illervägen 15
352 45 Växjö

Telefon: 0470 72 98 88
Fax: 0470 74 95 80
mail: info@nordiceye.eu
www.nordiceye.eu



Teknisk Data

Artikelnummer.....	40110010
Förstoringsgrad 20" 16:9.....	1.8-67x
Fokus.....	Autofokus
Fokusområde.....	80 mm
Fri arbetshöjd under kamera.....	280 mm
Upplösning :.....	följer skärm, max 1920x1200
Uppdatering.....	60 Hz
Utgång.....	DVI
Effekt.....	29 W
Effekt stand by.....	4 W
Spänning.....	100-240 VAC
Belysning	LED
Vikt	4,5Kg

EMC:

Uppfyller krav enligt direktiv 93/42/EEG

Tested acc to

Emission: EN 60601-1:2006 ed.2 , EN 60601-1-2:2007

Immunity: EN 60601-1-2:2007 , EN 61000-4-2, -3, -4, -5, -6, -8, -11



Tel: 010-455 04 00, E-post: info@insyn.se
www.insyn.se

