

# Användarmanual

## i-loview 13 FHD

### Portabel läskamera



Ver 4.7



## Innehåll

Innehåll .....	4
Innan användning .....	4
Fäll upp i-loview .....	5
Fäll ihop i-loview .....	6
Kamerapositioner .....	7
Utseende .....	8
Anslutningar.....	11
Kontrollpanel.....	12
1. På /Av knapp. ....	12
2. Ljusratt.....	12
3. Frysknapp.....	12
4. Förstoringsratt. ....	12
5. Kontrastknapp. ....	13
6. Färglägesknapp.....	13
7. Funktion reglage.....	13
Referens och Kulisser .....	14
Batteri status.....	15
Energisparläge .....	15
Färgval.....	15
Förskrivarinformation.....	15
Inställningsmeny .....	15
Fler inställningar har undermeny: .....	16
Rengöring .....	16
Felsökning .....	17
Teknisk Data.....	17



## Innehåll

Kontrollera att förpackningen innehåller följande:



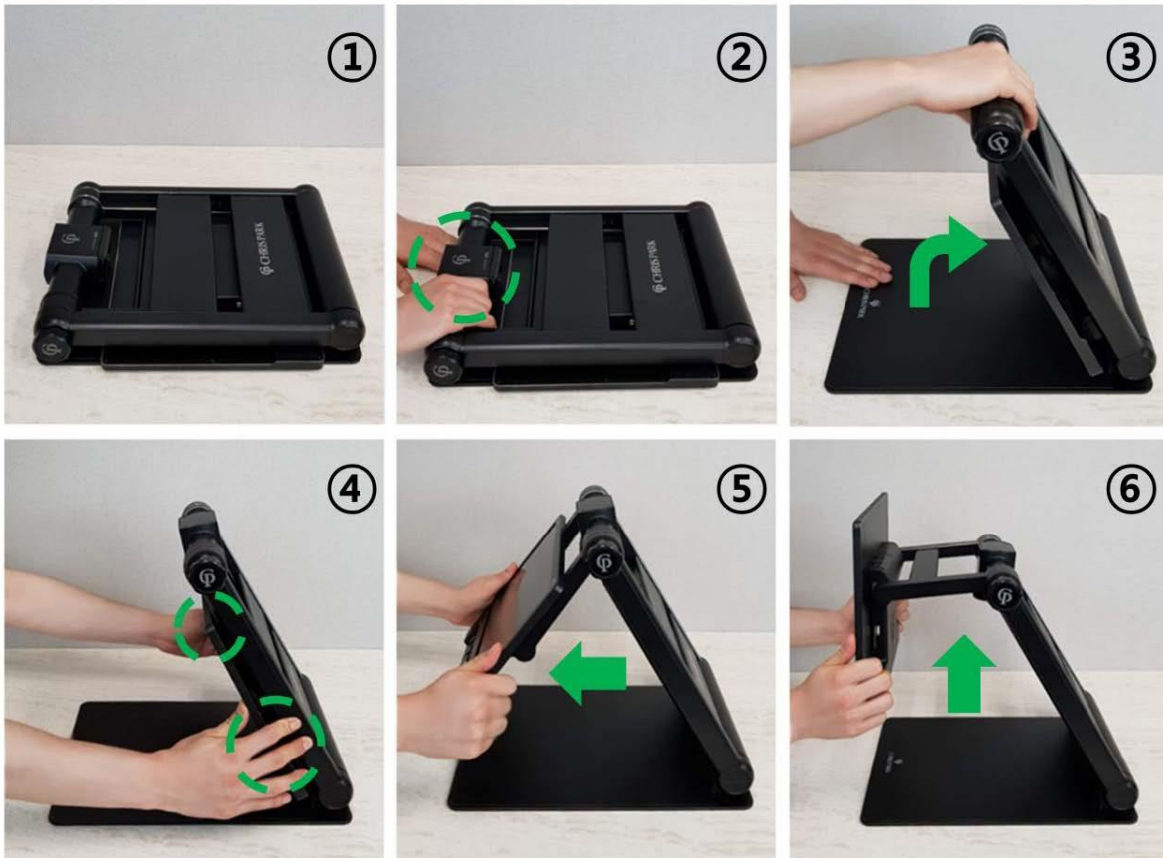
- i-loview kamerasystem
- DC adapter med nätkabel
- Förvaringsväska
- Manual
- Microfiberduk (Rengöring av bildskärm)

## Innan användning

- Se till att enheten är fullt laddad innan första användning.
- Anslut medföljande DC adapter till uttaget på baksidan, för att ladda batteriet.
- Ta bort skyddsfilmerna som täcker bildskärmen.



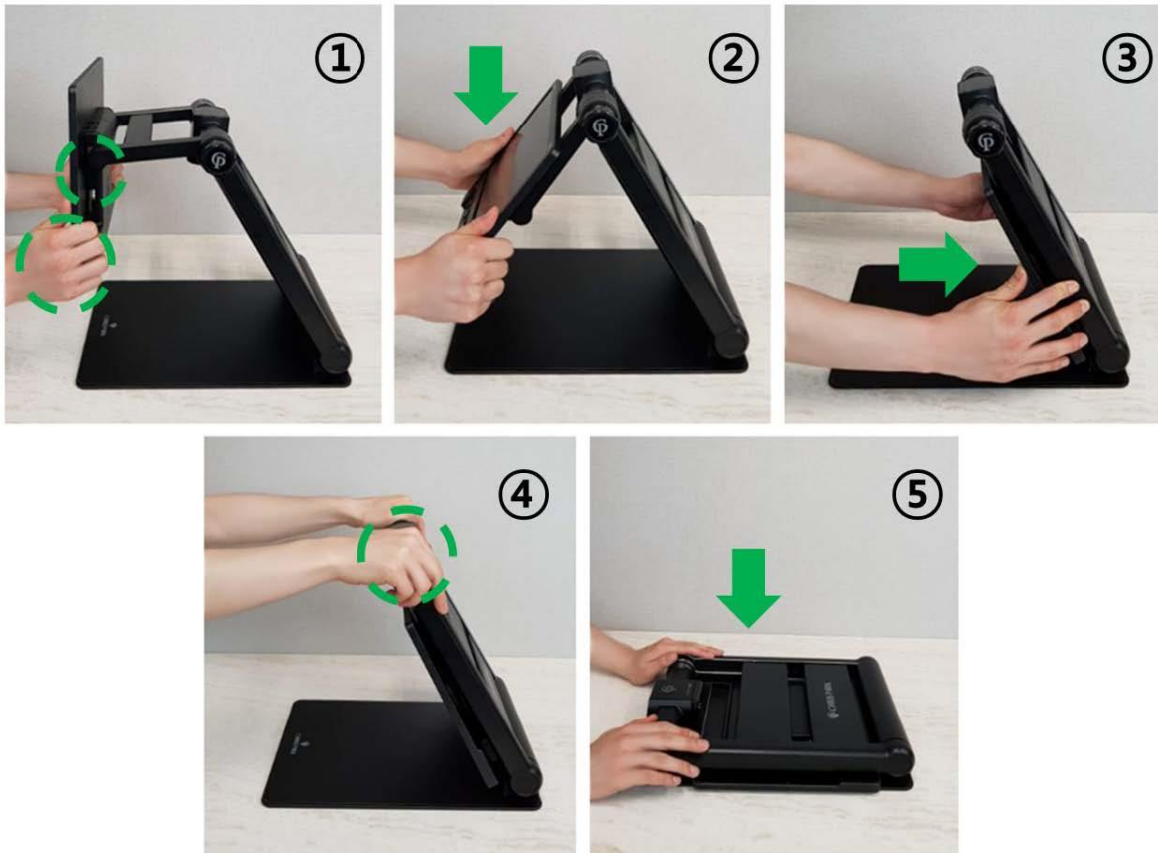
## Fäll upp i-loview



1. Placera enheten på ett stabilt underlag.
2. Håll en hand på basplattan, och ta med andra handen tag i överdelen på stativet.
3. Fäll upp stativet tills den låser i läge.
4. Ta tag i båda sidor av bildskärmen.
5. Dra skärmen mot dig.
6. Höj eller sänk skärmen och vinkla till behaglig position.



## Fäll ihop i-loview

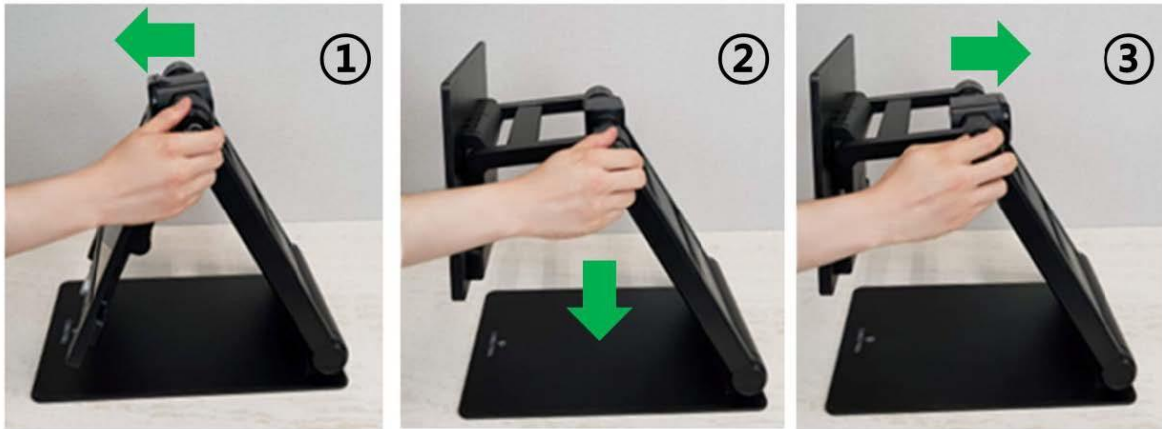


1. Ta tag i båda sidor av bildskärmen.
2. Tryck ner bildskärmen.
3. Tryck skärmen bakåt mot stativet.
4. Ta tag i stativet med båda händerna.
5. Fäll ihop stativet mot basplattan.



## Kamerapositioner

Kameran kan justeras i olika positioner.



- Spegelläge (Du kan se dig själv).
- Läsläge (Kameran tittar ner på basplattan).
- Avståndsläge (Kameran tittar bakom enheten).



## Utseende



1. På /Av knapp.
2. Ljusratt.
3. Frysknapp.
4. Förstoringsratt.
5. Kontrastknapp.
6. Färglägesknapp.
7. Funktionsreglage.
8. Bildskärm.







- 9.Kamera.
- 10.Närlins.
- 11.DC uttag.





12. LED belysning  
13. Kameraläges ratt.



## Anslutningar



1. HDMI UT.
2. Service anslutning (USB C).
3. HDMI IN (Tillägg).
4. USB 3.0 uttag (Tillägg).



## Kontrollpanel



### 1. På /Av knapp.

Håll in knappen i ca två sekunder för att starta eller stänga av enheten.

### 2. Ljusratt.

- I färgläge justeras ljuset på skärmen (5-steg)
- I kontrastläge justeras bildkvaliteten, tryck på ratten för att återgå till grundinställning.

### 3. Frysknapp.

- Tryck på knappen för att frysa bilden.
- Den frysta bilden kan justeras i storlek, kontrast och ljus.
- Med Funktionsreglaget går det panorera i bilden.
- Tryck på knappen för att släppa bilden.

### 4. Förstoringsratt.

- Förstoringsområde 1.8 till 30 gånger.
- Förstoring i Fryst bild upp till 150 gånger.
- Tryck och håll in ratten några sekunder för att komma till Inställningsmeny, Upprepa för att lämna meny och spara inställningar.





### 5. Kontrastknapp.

Bilden kan visas i 8 olika kontrastfärger:

- Färgbild.
- Vit text på Svart bakgrund.
- Svart text på Vit bakgrund.
- Gul text på Svart bakgrund.
- Svart text på gul bakgrund.
- Grön text på Svart bakgrund.
- Blå text på Gul bakgrund.
- Gul text på Blå bakgrund.



( I inställningsmenyn kan upp till 35 färger väljas)

### 6. Färglägesknapp.

- Växlar till naturlig färgbild.
- Håll in knappen för att få fram en "Sök box" på skärmen.

### 7. Funktion reglage.

Används till många funktioner.

- Panorera i Frys bild.
- Välja Referens eller kuliss.

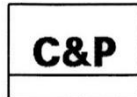


## Referens och Kulisser

Tryck och håll in Funktionsreglaget för att aktivera denna funktion.

Tryck på höger eller vänster sida ◀▶ av reglaget för att växla mellan följande lägen:

Horisontal linje.



Vertikal linje.



Horisontal Kuliss



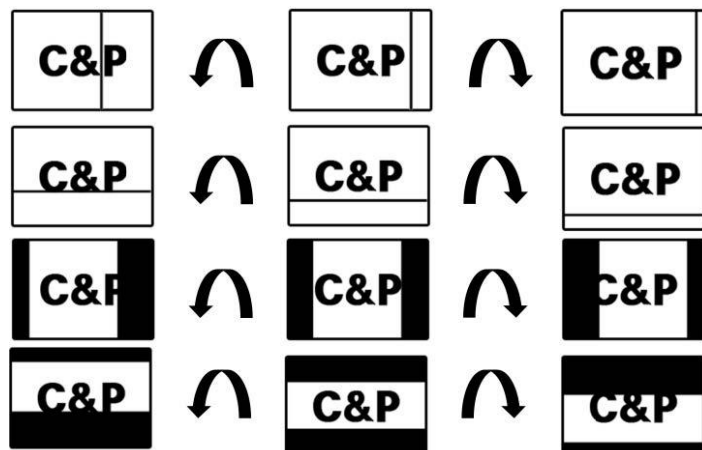
Vertikal kuliss



Tryck upp eller Ner ▲▼ på reglaget för att öka eller minska tjockleken på referens och avstånd mellan kulisser.



Vrid på reglaget ⌚ för att flytta position på referens och kuliss.



## Batteri status

- Batteristatus visas normalt inte på skärmen.
- Håll in Frysknappen i 3 sekunder, så visas batterinivån på skärmen.
- När DC adaptern är ansluten, visas en laddningssymbol på skärmen.

## Energisparläge

Om enheten inte används, går den ner i viloläge efter 10 minuter, efter ytterligare 3 minuter stängs den av.

## Färgval

Håll in Kontrastknappen och vrid på Förstoringsratten för att byta kontrastfärg.

## Förskrivarinformation

### Inställningsmeny

Tryck och håll in Förstoringsratten i några sekunder för att komma till Inställningsmenyn, följande inställningar kan göras:

### Färgläge

### Förstoringsområde

### LED Ljusstyrka

### Fler inställningar (Undermeny med fler inställningar)

### Återställ till fabriksinställning

- Färgläge – Lägg till eller ta bort Kontrastfärger (Max 35st).
- Förstoringsområde – Ändra område (Grund är 1.8X -30X. Finns även 1.2X-20X eller 2.5X-50X).
- Ljusstyrka Belysning – Justera LED ljuset.



- Återställning – Återställ enhet till grundinställning.

Tryck och håll in Förstoringsratten i några sekunder för att spara och lämna menyn.

### **Fler inställningar har undermeny:**

<b>Språk</b>	(Menyspråk Engelska / Svenska).
<b>Panoreringshastighet</b>	(Panoreringshastighet fryst bild).
<b>Minska funktioner</b>	(Minskar funktioner på enheten: Tar bort Ljusjustering, Fokuslås, Frysknapp, Panorering, Referens och kulisser.
<b>Personlig &amp; Publik</b>	(Är som grund Personlig, alla inställningar sparas, i Publik återgår alla inställningar vid avstängning).
<b>Energisparläge</b>	(Energisparläge, bestämmer tid till skärmen släcks och systemet stängs ner. Grundinst. är 10 min).
<b>Spara och avsluta</b>	(Spara alla inställningar och stänger menyn).

### **Rengöring**

Till rengöring av bildskärmen rekommenderar vi en mjuk luddfri trasa och ljummet vatten. Använd inga starka medel. För grövre rengöring av övriga ytor, fungerar Isopropanol (Isopropylalkohol – IPA, IpaClean). Alternativt Vit destiller Ättika 10% blandning i vatten.

**Viktigt! Tryck inte för hårt vid rengöring av bildskärm.**





## Felsökning

### Ingen bild visas på skärmen

- Om batteriet är tomt, anslut laddare och prova igen.
- På/Av knappen till skärmen. (Längst till vänster på panel).

### Bilden är suddig

- Kontrollera att kameran är vänd på rätt håll.
- Att linsen är uppfälld vid avstånd, och infälld vid läsavstånd.

### Texten sitter fast på skärmen

- Tryck på Frysknappen för att släppa bilden. (Till vänster om förstoringratten).

## Teknisk Data

Skärmstorlek:	13.3" (338mm)
Skärmupplösning:	1920x1080 (Full HD)
Kamera:	1920x1080, 60fps Autofokus
Storlek:	320x373x420 mm 320x373x61mm (Hopfälld)
Vikt:	3.54 Kg (3.91 Kg med batteri)
Förstoring:	1.2 – 150X
Batteri:	16.8V, 5200MAh
Effekt:	14-20W
Drifttid:	5 Timmar

See further get more [—————](#)

*Designed By Chris Park*



Tel: 010-455 04 00, E-post: [info@insyn.se](mailto:info@insyn.se)  
[www.insyn.se](http://www.insyn.se)

