



ZoomText

Snabbguide

version

9.1

Välkommen till ZoomText 9.1	2	Jämn panorering	31
Systemkrav.....	3	Läsningsverktygsfält	33
Installation av ZoomText.....	4	Slå på och stänga av talet	34
Aktivera ZoomText	5	Ändra talhastighet.....	35
Starta ZoomText.....	7	Talsyntesinställning	36
ZoomText's kontrollpanel	8	Skriveko	37
Starta och stänga av	9	Museko.....	38
Förstoringsverktygsfält	11	Läsnivå	39
Välj förstoringsgrad.....	12	AppLäsare	40
Välj förstoringsmetod.....	13	DokLäsare	42
Justera förstoringsfönster	15	LäsZoner	45
LåsBild	16	SägDet verktyget	52
Översikt (Vy)	17	Textläsningskommando	53
Dubbla Bildskärmar	18	Kortkommando	55
Färginställningar.....	21	Inställningsfiler	67
Pekarinställningar.....	22	Grundinställningsfil.....	68
Markörinställning	23	LäsZoner	69
Fokusinställning.....	24	ZoomText Script	71
Fontinställning	25		
Skrivbord, Webb och Textsökare	27		

Välkommen till ZoomText 9.1

ZoomText 9.1 är en kraftfull programlösning för synskadade. Innehåller två olika teknologier – förstoring och skärmläsning – ZoomText tillåter dig att se och höra allting som visas på bildskärmen. Du får fullständig access till program, dokument, epost och Internet.

ZoomText 9.1 finns i två versioner:

Förstoring – ett program för förstoring

Förstoring/Skrämläsare – ett program med förstoring och skärmläsning

Denna snabbguide ger dig information om installationen och användningen av nyckelfunktionerna i ZoomText Förstoring och ZoomText Förstoring/Skrämläsare. Funktioner som rör tal och skärmläsning finns endast tillgängligt i ZoomText Förstoring/Skrämläsare

OBS: Denna guide täcker inte alla funktioner som finns i ZoomText 9.1, avsikten med guiden är inte att ersätta den fullständiga dokumentation. För fullständig information, använd ZoomTexts användarguide eller onlinehjälp. För att start onlinehjälpen gå till **Hjälp ▶ ZoomText Hjäl**p.

För att kunna köra ZoomText 9.1 måste din dator uppfylla följande krav:

- 450 MHz Pentium ® III processor eller högre
1.5 GHz för Windows Vista
- En av följande operativsystem:
 - Windows Vista
 - Windows XP
 - Windows 2000
- Internet Explorer 5.0 eller senare
- Minimum 256 MB RAM
Krav Minimum 1 GB för Windows Vista
- Minimum 25 MB ledigt utrymme på hårddisken
(ytterligare 60 MB krävs per NeoSpeech syntes)
- Ljudkort (för *Förstoring/Skärläsare* versionen)

Installation av ZoomText

När du stoppar in ZoomText CD:n i din CD-ROM enhet, installationsprogrammet startar automatiskt. Följ instruktionerna på skärmen för att fullfölja installationen.

► Om installationen inte startar automatiskt

1. Gå till **Startknapp** och välj **Kör...**
2. Bläddra till din CD-ROM enhet.
3. Välj Setup och sedan **Öppna**.
4. Markera **OK**.

► Avinstallera ZoomText

1. Se till att ZoomText är avstängd.
2. På startmenyn, välj **P**rogram ► **Z**oomText 9.1 ► **A**vinstallera ZoomText 9.1.
3. Följ sedan skärminstruktionerna.

Installera ZoomText i Windows Vista, XP och 2000

När du kör installationen i Windows Vista, XP eller 2000, då måste du ha administratörs rättigheter. Om du inte har detta kontakta systemadministratören innan du fortsätter installationen.

ZoomText 9.1 innehåller en ny teknologi för att aktivera programmet och se till att det inte används utan tillåtelse eller piratkopieras, utan att ställa till det för den rätta användaren. Produktaktiveringen är enkel och anonym process som endast tar några sekunder när man använder Internet.

Efter installationen av ZoomText har du 60 dagar på dig att aktivera programvaran. Innan du aktiverar kommer ZoomTexts köras som demo. Du kan aktivera direkt eller när som helst under denna 60 dagars period. Alla funktioner finns tillgängliga under denna period för att du ska kunna använda programmet fullt ut. När demotiden går ut måste du aktivera programmet för att fortsätta använda det.

Förberedelse för aktivering av ZoomText

För att kunna aktivera ZoomText 9.1 måste du ha ditt ZoomText 9.1 serienummer. Om du köpt en uppgradering måste du även ha serienumret på den tidigare versionen om inte den redan är installerad i systemet. Serienumret hittas antingen på ZoomText CD fodral, registreringskort eller på kartongen.

Aktivera ZoomText (fortsätter)

Under den 60 dagars demoperioden, varje gång du startar ZoomText kommer aktiveringsguiden startas. Guiden visar följande alternativ:

- **Val 1: Jag har ett serienummer och vill aktivera ZoomText**

Välj detta alternativ om du redan köpt eller blivit tilldelad ZoomText och du är redo för att aktivera programmet. Guiden kommer hjälpa dig genom aktiveringsprocessen.

- **Val 2: Jag vill köpa ZoomText**

Välj detta alternativ när du vill köpa Zoomtext. Guiden visar dig hur du går till väga för att köpa ZoomText.

- **Val 3: Jag vill prova ZoomText**

Välj detta alternativ om du vill köra Zoomtext i demoläge. Demoläge ger dig tillgång till programmet i 60 dagar. När demotiden gått ut måste du aktivera ZoomText för att kunna använda det.

För komplett information om hur man aktiverar ZoomText, se “Aktivera ZoomText 9.1” i ZoomText användarguide eller onlinehjälp.

När ZoomText är installerad på ditt system, kan det startas på följande sätt.

- På Windows skrivbordet, klicka på **ZoomText 9.1** ikonen.
- I Windows startmeny, välj **P**rogram ▶ **Z**oomText 9.1 ▶ **Z**oomText 9.1.

När ZoomText startar kommer den visa en förstorad bild av den normala skärmbilden. När du flyttar musen, skriver in text eller förflyttar dig i applikationen, den förstorade vyn följer med automatiskt.

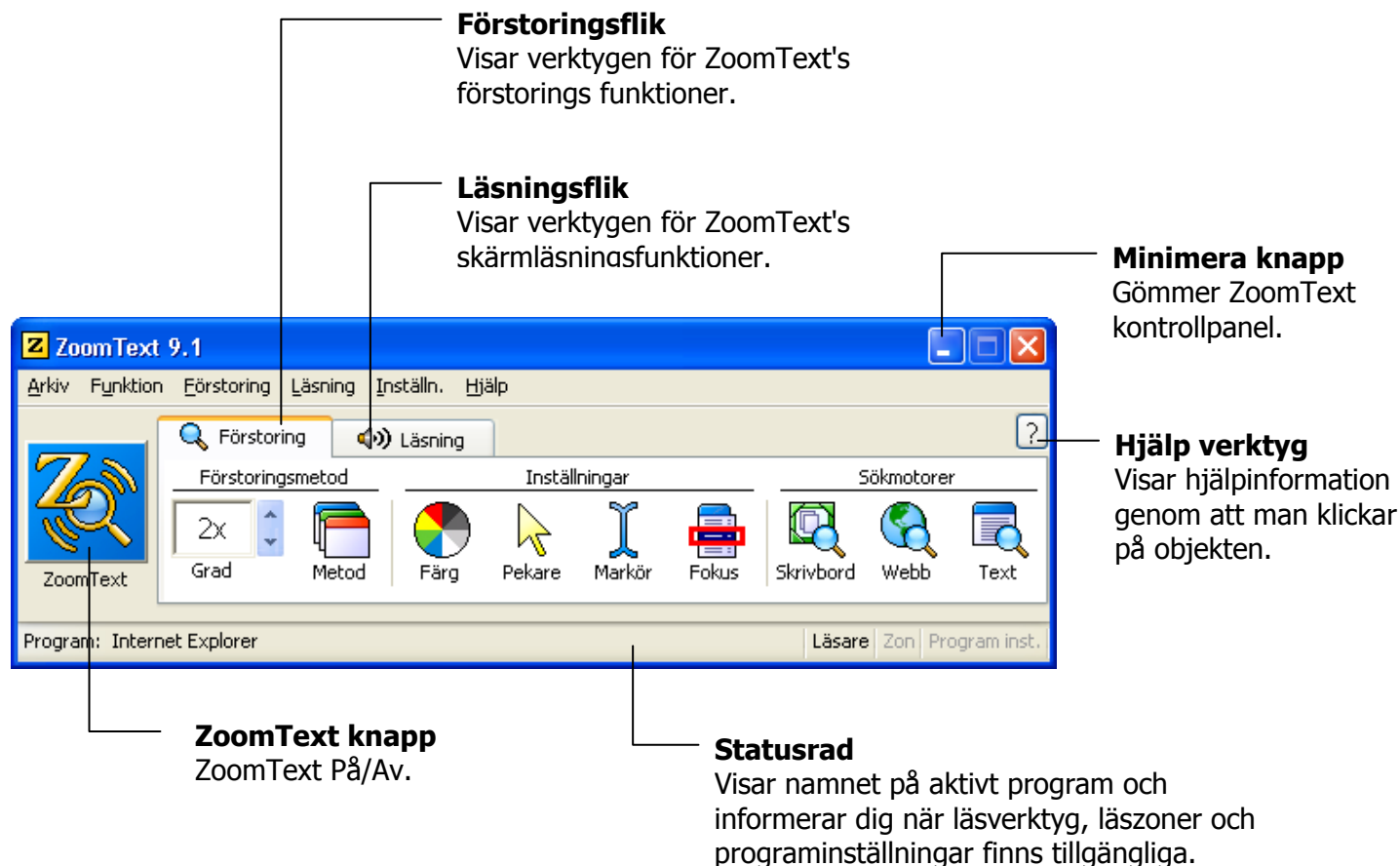
Om du installerade ZoomText Förstoring/Skrämläsare, då kommer ZoomText att tala om vad du går och stödja ditt dataarbete. Alla dina Windows program kommer fungera normalt när ZoomText är igång.

▶ **Avsluta ZoomText**

I **A**rkiv menyn, välj **A**vsluta.

ZoomTexts kontrollpanel

När du startar ZoomText visas kontrollpanel på skärmen. Detta fönster innehåller alla kontroller och funktioner för att använda ZoomText. Funktionerna som har med förstoring och skärmläsning är grupperade i olika verktygsfält och dialogrutor.



Förstoringsflik
Visar verktygen för ZoomText's förstoring funktioner.

Läsningsflik
Visar verktygen för ZoomText's skärmläsningfunktioner.

Minimera knapp
Gömmar ZoomText kontrollpanel.

Hjälp verktyg
Visar hjälpinformation genom att man klickar på objektet.

ZoomText knapp
ZoomText På/Av.

Statusrad
Visar namnet på aktivt program och informerar dig när läsverktyg, läszoner och programinställningar finns tillgängliga.

The screenshot shows the ZoomText 9.1 control panel window. The title bar reads "ZoomText 9.1" and includes standard window controls. The menu bar contains "Arkiv", "Funktion", "Förstoring", "Läsning", "Inställn.", and "Hjälp". The main area is divided into three sections: "Förstoringsmetod" (with a "2x Grad" control), "Inställningar" (with "Metod", "Färg", "Pekare", "Markör", and "Fokus" icons), and "Sökmotorer" (with "Skrivbord", "Webb", and "Text" icons). A "ZoomText" button is on the left, and a "Hjälp" icon is on the right. The status bar at the bottom shows "Program: Internet Explorer" and "Läsare Zon Program inst.".

ZoomTexts kontrollpanel kan minimeras och återställas, utan att det påverkar ZoomTexts funktion.

► **För att minimera ZoomText**

Välj ett av följande alternativ:

- I ZoomText titelfönster, klicka på Minimera knappen.
- När ZoomTexts kontrollpanel är aktivt, tryck **ESC**.

► **För att återställa ZoomText**

Välj ett av följande alternativ:

- Klicka på **ZoomText 9.1** knappen i aktivitetsfältet.
- Tryck kommando för att ta fram ZoomTexts kontrollpanel:
CTRL + SHIFT + U.

Starta och stänga av Zoomtext

När ZoomText används i ditt system, startar det automatiskt att förstora och läsa din skärm. Du kan starta och stänga av ZoomText när som helst, utan att avsluta programmet. När det är avstängt, visar ZoomText skärmen oförstorat och allt tal tystnar.

► **Starta (aktivera) ZoomText**

Välj ett av följande alternativ:

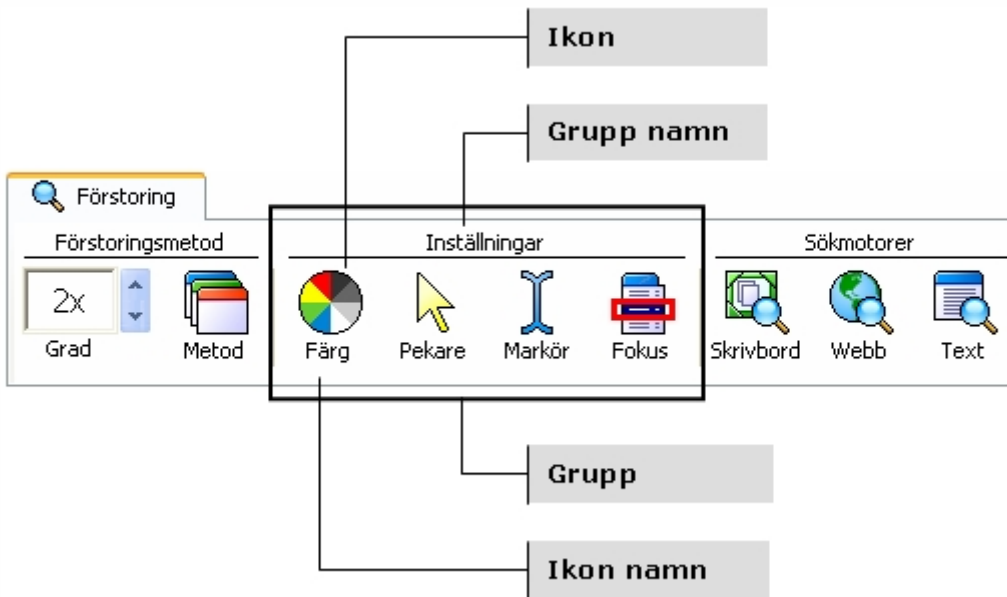
- I ZoomText kontrollpanel, klicka på **ZoomText** knappen.
- Tryck ZoomTexts aktivera kommando: **ALT + INSERT**.

► **Stänga av (avaktivera) ZoomText**

Välj ett av följande alternativ:

- I ZoomText kontrollpanel, klicka på **ZoomText** knappen.
- Tryck ZoomTexts avaktivera kommando: **ALT + DELETE**.

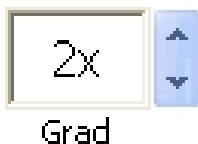
Förstoringsverktygsfält ger en snabb tillgång till ZoomTexts förstoringsfunktioner. Varje knapp har en informativ ikon och namn för att snabbt förstå funktionen. Många av knapparna har pop-up menyer som ger snabb access till viktigt och frekventa inställningar. Knappar som hör ihop är grupperad tillsammans. Funktionerna som finns i detta verktygsfält beskrivs på sidorna 12-32.



Ställa in förstöringsgraden

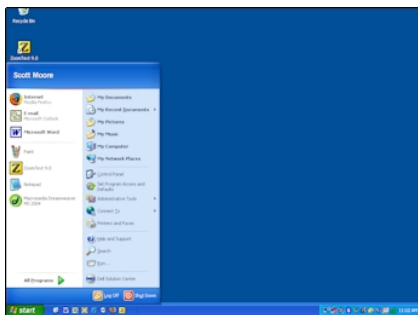
ZoomText erbjuder ett brett område med förstoring, som tillåter dig att förstora vyn enligt dina behov/önskemål. Förstöringsgrad från 1x till 36x (1x till 8x i steg om 1, 10x till 16x i steg om 2, 20x till 36x i steg om 4, och även förstoringar 1.25x, 1.5x, 1.75x och 2.5x).

► Ändra förstöringsgraden

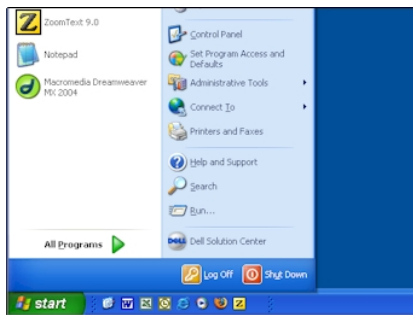


I förstörings verktygsfält, ändra **Grad** i listrutan, **ELLER** använda kommando:

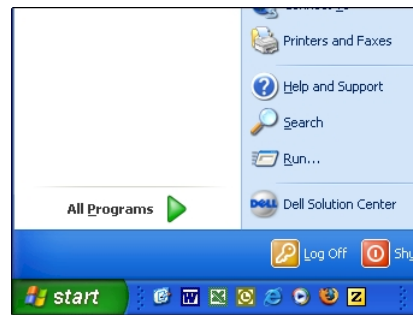
För att...	Tryck...
Öka förstoringen	ALT + NUMERISK PLUS
Minska förstoringen	ALT + NUMERISK MINUS



1x vy (normal skärm)



2x vy



3x vy

ZoomText erbjuder åtta olika förstoringssmetoder: Full, Del, Lins, Rad och fyra delade positioner. Var och en av dessa metoder erbjuder ett unikt sätt att visa skärmen. När som helst, kan du ändra metod för att tillmötesgå dina behov i en annan uppgift eller programmiljö.

► Välja förstoringssmetod











Metod

I förstoringens verktygsfält, välj **Metod**, och sedan gå till önskad metod.

Du kan även gå igenom metoderna genom att använda ZoomTexts kommando: **CTRL + SHIFT + Z**.

Välj förstoringmetod (fortsätter)

Förstoringsmetod		
Full förstorar hela skärmbilden.	 <i>Full</i>	
Del visar en förstord del som du själv kan ställa in storlek och plats på skärmen.	 <i>Del</i>	
Lins förflyttar sig över den normala skärmbilden som ett förstoringsglas, och visar det man passerar över förstorat. Lins följer automatiskt med när du rör muspekaren, skriver in text eller navigerar med tangentbordet.	 <i>Lins</i>	
Rad flyttar upp och ner på skärmen som en förstörande linjal och förstorar det som är direkt under. Radförstoringen följer efter automatiskt när du rör musen, skriver text eller navigerar i dina program.	 <i>Rad</i>	
Delad metoden delar bilden på hälften och visar en förstord del på ena sidan och en oförstord del på andra. Förstoringsdelen kan visas i: Överkant, Underkant, till vänster eller till höger.	 <i>Överkant</i>	 <i>Underkant</i>
	 <i>Vänster</i>	 <i>Höger</i>

ZoomTexts förstöringsfönster kan man ändra i storlek och var de visas på skärmbilden (förutom full förstoringen).

► **För att justera förstöringsfönstret**

1. I förstöringsverktygsfält, välj **Typ ► Justera**.

Justera-verktyget aktiveras och handtag för att justera ramen på fönstret visas.

2. Ändra storlek, ta tag i ett handtag.
3. Flytta fönstret, dra inuti fönsterramen.
4. För att skrolla innehållet i fönstret, håll ner **CTRL** och sedan dra i ramen.
5. Gå ur Justeringsläget, genom att högerklicka eller tryck **ESC**.

Funktionen LåsBild ger dig tillgång att följa informationen på ett ställe samtidigt som du jobbar någon annanstans. LåsBild läggs ovanpå din förstoring. Notera: LåsBild fungerar endast i full förstoring. När LåsBild är aktiverad fungerar den vanliga förstoringen precis som vanligt.

► För att aktivera LåsBild

1. Välj förstoringmetoden Full.
2. I förstöringsverktygsfältet, välj **Typ** ► **LåsBild** ► **Ny**.
3. Flytta muspekaren till önskad area som du vill låsa syns i vyn.
4. Dra för att välja LåsBild-area.

LåsBild-fönstret visas med handtag runt ramen.

5. För att ändra storlek, dra i ett handtag. För att flytta fönstret, dra inuti fönstrets ram. För att skrolla innehållet tryck ner **CTRL** och dra inuti fönstrets ram.
6. Gå ur LåsBild, högerklicka eller tryck **ESC**.

► Aktivera eller avaktivera låsBild

I förstöringsverktygsfältet, välj **Typ** ► **LåsBild** ► **Aktivera** (eller **Av**).

Översikt eller vy som det kallas för att få plats på menyerna, visar aktuellt område av skärmen som förstoras och tillåter dig att välja annat område att förstora. När översiktsläget är aktivt, stängs förstoringen av och lokalisatorn visas i normalläge. Genom att flytta lokalisatorn, kan du välja nytt område att förstora.

► Använda översiktsläge (Vy)

1. I verktygsmenyn, välj **Översikt**.

Förstoringen stängs temporärt av och lokalisatorn visas.

2. Flytta markeringen till önskad del av skärmen.
3. Klicka för att förstora nya delen.

Förstoringen slås på igen på vald skärmdel.

Du kan konfigurera lokalisatorn med olika former och färger. Lokalisatorn kan också visas i normal läget när du använder del eller delning-metoden.

► Konfigurera lokalisatorn

1. I förstoringens rullgardin, välj **Lokalisator...**
2. Ändra till önskade inställningar.
3. Klicka på **OK** knappen.

Dubbla Bildskärmar

När en dator är utrustad med två monitorer, ger ZoomTexts stöd för dubbla bildskärmar dig möjligheten att dubbla bredden på den förstorade bilden, eller kopiera den förstorade bilden, eller samtidigt visa en förstorad och oförstorad bild. ZoomText's stöd för dubbla bildskärmar vill hjälpa den enskilda med att öka produktiviteten och komforten eller om man jobbar i grupp tex. synskadad och normalseende på samma system.

Systemkrav för stödet för dubbla bildskärmar

För att använda ZoomText's stöd för dubbla bildskärmar måste följande hårdvaror och mjukvaror finnas:

- Windows Vista eller Windows XP
- En stationär dator eller bärbar dator med ett dual-head grafikkort eller 2 st grafikkort
- Två bildskärmar (vilken kombination som helst av CRT eller TFT-skärmar)

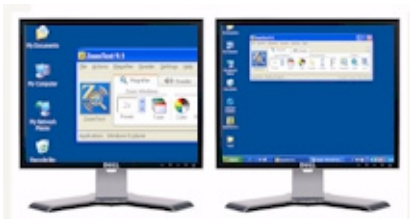
OBS: För bästa bild i Primär Expanderat läge rekommenderar vi att använda skärmar av samma storlek och med möjlighet att ställa sida mot sida.



Primär Expanderad förlänger ZoomText's förstorade bild över den primära och sekundära bildskärmen, dubblar mängden information som kan ses på samma gång. Med dubbelt så mycket information kan du arbeta fortare och med större komfort än tidigare varit möjligt med en skärm.



Primär Klonad visas samma förstorade bild på din primära och sekundära bildskärm. Detta läge är användbart när två eller flera användare behöver se samma förstorade bild, men är inte placerade för att kunna använda samma bildskärm.



Primär 1x visar en förstorad bild på din primära bildskärm och en oförstorad bild på din sekundära bildskärm. Detta läge är användbart när en synskadad och en normalseende ska jobba ihop på samma system. Den synskadade kan använda önskad förstoring på den primära och samtidigt kan den normalseende se den oförstorade bilden på den sekundära bildskärmen.

Dubbla Bildskärmar (fortsätter)

Första gången du startar ZoomText, kommer den att automatiskt känna av om det finns två bildskärmar på ditt system och fråga om du vill aktivera stödet för dubbla bildskärmar. Om du svarar 'Ja', kommer ZoomText aktivera stödet med Primär Expanderad som grundinställning. Du kan när som helst slå på eller av stödet eller välja mellan de olika vyerna som finns för dubbla bildskärmarna.

► **Slå på och stänga av Dubbla Bildskärmar**



Metod

I Förstorings verktygsfältet, välj **Metod ► Dubbla bildskärmar ► Aktivera** (eller **Avaktivera**), eller tryck kommandot för Dubbla Bildskärmar: **START + SHIFT + D**.

► **Välja vy på Dubbla Bildskärmar**



Metod

I Förstorings verktygsfältet, välj **Metod ► Dubbla bildskärmar** och välj sedan önskad inställning.

Du kan rotera mellan de olika vyerna med kommandot: **START + SHIFT + Z**.

Färginställningarna förbättra visningen av text och grafik, dessutom kan man få en lugnare bild. Färginställningen innehåller olika funktioner för att ändra färg, kontrast och ljusstryka. Du kan välja från några förinställda eller konfigurera egna inställningar.

► Välj förinställd inställning



Färg

I förstorings verktygsfältet, välj **Färg** ► **Sch**ema, och välj sedan önskat schema.

► För att konfigurera färginställning

1. I förstoringsrullgardin, välj **F**ärginställning...
2. Välj **A**npassad...
3. Ändra till önskade inställningar.
4. Klicka på **OK** knappen.

OBS: Du kan slå på och av färginställningen genom att använda kortkommando **CTRL + SHIFT + C**.

Pekarinställning

Pekarinställning gör det enklare att se och följa muspekaren. Du kan ändra storlek och färg på pekaren, och aktivera en lokalisatorn som förstärker pekarens position på skärmen. Du kan välja mellan förinställda pekarschema eller konfigurerar egna inställningar.

► Välj förinställd inställning



Pekare

I förstörings verktygsfältet, välj **Pekare** ► **Schhema**, och välj sedan önskat schema.

► För att konfigurera pekarinställning

1. I förstöringsrullgardin, välj **Pekarinställning...**
2. Välj **Anpassad...**
3. Ändra till önskade inställningar.
4. Klicka på **OK** knappen.

OBS: Du kan slå på och av pekarinställningen genom att använda kortkommando:
CTRL + SHIFT + P.

Markörinställning gör det enklare att se och följa textmarkören. Du kan ändra storlek och färg på markören, som förstärker markörens position på skärmen. Du kan välja mellan förinställda pekarschema eller konfigurerar egna inställningar.

► Välj förinställd inställning



I förstorings verktygsfältet, välj **Markör** ► **Schema**, och välj sedan önskat schema.

► För att konfigurera markörinställning

1. I förstoringsrullgardin, välj **Markörinställning...**
2. Välj **Anpassad...**
3. Ändra till önskade inställningar.
4. Klicka på **OK** knappen.

OBS: Du kan slå på och av markörinställningen genom att använda kortkommando: **CTRL + SHIFT + R**.

Fokusinställning

Fokusinställningar gör det enkelt att lokalisera och följa den markerade kontrollen när du går genom menyer, dialoger, verktygsfält eller andra programkontroller. När den är aktiverad, finns olika val för att göra markeringen ännu tydligare och enklare att hitta. Du kan välja mellan förinställda scheman eller konfigurera dina egna inställning

► Välja förinställt schema



I Förstorings verktygsfält, välj Fokus ► Schema, och sedan välj önskat schema.

► Att konfigurera anpassat schema

1. I Förstorings menyn, välj Fokusinställning...
2. Välj Anpassad...
3. Ställ in önskade inställningar.
4. Tryck **OK**.

OBS: Du kan slå på/av fokusinställning med Kommando: **CTRL + SHIFT + O**.

Med de vanligaste förstoringsprogrammen blir tydligheten försämrade i den förstorade bilden. Som ett resultat av detta är många fonter svåra att läsa inklusive små fonter och kursiv stil. Dessa problem försvinner med ZoomText's nya ***xFont*** fontinställningsteknologi.

Med xFont, kan alla fonter förstoras med perfekt tydlighet i alla förstoringsgrader. Du kan dessutom ändra fonterna med följande inställningar **Kantutjämnat**, **Fet** och **Kondenserat**. Kantutjämnning skärper till kanterna. Fet ökar tjockleken på tecknen. Kondenserat ökar avståndet mellan tecknen och/eller textrader.

Om ditt system är för långsamt för att köra xFont, kan du alltid välja Standard font, detta visar medium textkvalité med snabbare systemhastighet.

Fontinställning (fortsätter)

► **Att byta fontinställningstyp**

Tryck Fontinställning: **CTRL + SHIFT + F**. Repetera tryckningen för att gå igenom de tre möjligheterna: **xFont**, **Standard** och **Ingen**.

► **Att konfigurera fontinställningsvalen**

1. I förstoringsmenyn, välj **F**ontinställning...
2. Justera önskad fontinställning.
3. Klicka på **OK** knapp.

Skrivbordssökare hjälper dig att hitta och öppna program och dokument som finns på skrivbordet – inklusive snabbstartsfält, systemfält och kontrollpanel. När man använder Skrivbordssökaren, visas en dialogruta med alla objekt från Skrivbordsmiljön. Denna lista kan filtreras och genomsökas, vilket tillåter dig att snabbt lokalisera önskade objekt. Skrivbordssökarens 'Funktion' tillåter dig att öppna objekten eller se på egenskaper.

► Att använda Skrivbordssökare



Skrivbord

1. I förstoringensverktygsfält, välj **Skrivbord**.

Skrivbordssökare dialogruta visas.

2. Filtrera och sortera **Skrivbordsobjekt** lista efter inställningar under **Visa dessa objekt** och **Sortera objekt efter**.
3. För att minska sökområde, skriv in den informationen som du söker efter i **Sök** kombinationsrutan.
4. Välj önskat objekt i objektslistan.
5. Klicka på **Öppna** för att starta önskat objekt. Klicka på **Egenskaper** för att visa dessa för önskat objekt.

Websökaren hjälper dig att hitta länkar och kontroller i Internet Explorer, AOL, HTML epost, och HTML Hjälp. När man startar Websökaren, en dialogruta visar en lista på länkar och kontroller som finns i det senaste aktiva HTML dokumentet. Denna lista kan filtreras och genomsökas, vilket tillåter dig att snabbt hitta önskat objekt. Websökarens 'Funktion' tillåter dig att utföra en länk, skrolla till en länk eller kontroll, eller starta läsning med AppLäsaren från önskad länk eller kontroll.

► Att använda Websökare



1. I förstoringensverktygsfält, välj **Web**.
Websökarens dialogruta visas.
2. Filtrera och sortera Hemsidans objektslista efter inställning under **Visa dessa objekt** och **Sortera objekt efter**.
3. För att minska sökområde, skriv in den informationen som du söker efter i **Sök** kombinationsrutan.
4. Välj önskat objekt i objektslistan.
5. Klicka **Utför länk** för att utföra vald länk. Klicka på **Skrolla Till** för att skrolla valt objekt in i vyn. Klicka **Läs från** för att starta läsning (med AppLäsaren) från platsen där valt objekt finns.

Textsökaren hjälper dig att hitta ord eller fraser i aktivt programfönster eller på hela skärmbilden. Efter inskrivning av texten som du vill leta efter, Textsökaren markerar och läser alla hittade träffar som sökt text finns i eller hela rader som innehåller denna text **OBS:** Texten kan inte läsas av ZoomText Magnifier.

► Att använda Textsökaren



Text







1. I förstöringsverktygsfältet, välj **Text**.
Textsökarens dialogruta visas. Mer information om denna se "Textsökaren" i onlinehjälpen.
2. I **Sök Efter:** rutan, skriv ordet/orden du letar efter.
3. Välj önskat Textsökare val som du vill använda.
4. Klicka på **Sök** knappen.
Textsökaredialogen är dold och första hittade träffen markeras och läses enligt dina önskade val. Textsökarens verktygsfält visas ovanför hittad text, och visar kontroller för navigering och läsning av hittade träffar.
5. För att navigera till nästa eller föregående träff, använd verktygsfältet eller motsvarande kortkommando.
6. Gå ur Textsökaren genom högerklick eller tryck **ESC**.

Textsökaren (fortsätter)

Textsökarens verktygsfält visas över upphittad text, och ger möjlighet att navigera och läsa upphittade textavsnitt.



Textsökarens verktygsfält

	Läs * Läser hela raden som innehåller sökt ord. Kortkommando: ENTER
	Föregående Visar föregående träff av sökt text. Kortkommando: PIL VÄNSTER eller SHIFT + TABB
	Nästa Visar nästa träff av sökt text. Kortkommando: PIL HÖGER eller TABB
	Startar AppLäsaren * Startar AppLäsaren och börjar läsa från markerad sökt text. Kortkommando: A eller CTRL + START + A
	Inställning Återvänder till Textsökarens dialogruta. Kortkommando: BACKSTEG
	Stäng Gå ur Textsökaren. Kortkommando: ESC
	* Detta val finns inte i ZoomText Magnifier.

Jämn panorering (patent pending) ger en mer naturlig panorering när den förstörade vyn förflyttas för att hålla fokus i vyn. När du skriver in text och navigerar i menyer, dialogrutor och andra programkontroller kommer den förstörade vyn panorera över skärmen istället för att hoppa. Du kan även använda "jämn muspanorering" för jämn panorering och utforskning i olika riktningar.

OBS: Jämn muspanorering fungerar endast när du har valt **Hel**-förstoring.

► **För att aktivera och justera jämn panorering**

1. I **I**nställning menyn, välj **P**anorering...
2. Se till att **A**ktivera **jämn panorering** rutan är kryssad.
3. Justera panoreringsvalen enligt önskemål.
4. Tryck sedan **OK**.

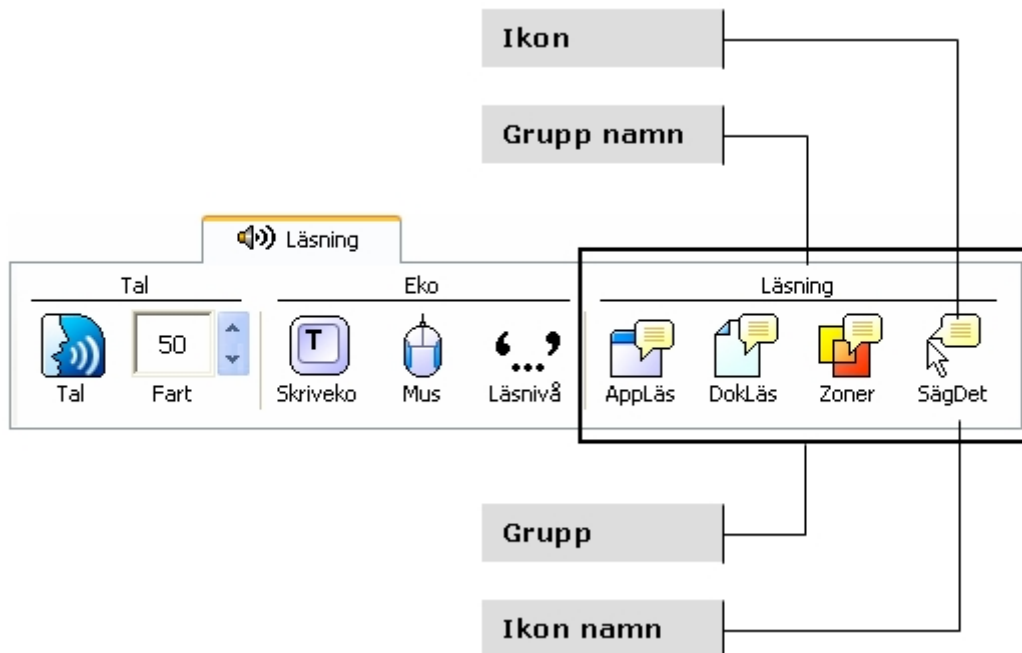
OBS: Du kan slå på och av panorering med Jämn Panorering's kortkommando:
WINDOWS + SHIFT + P.

Jämn panorering (fortsätter)

► **För att använda jämn muspanorering**

1. Se till att förstoringmetod **HEL** är vald.
2. Tryck sända Jämn Muspanoreringskommandot: **CTRL + mushjulsklick**.
Muspanoreringsverktyget aktiveras.
3. För att starta panorering, flytta muspekaren åt det hållet du vill panorera.
4. För att öka eller minska panoreringshastigheten, flytta pekaren närmare eller längre ifrån centrum.
5. För att ändra panoreringsriktning, flytta pekaren mot en annan riktning (relativt centrum).
6. För att stoppa panorering, flytta pekaren tillbakamot centrum.
7. För att gå ur muspanorering, högerklicka eller tryck **ESC**.

Läsningsverktygsfält ger en snabb tillgång till ZoomTexts läsningsfunktioner. Varje knapp har en informativ ikon och namn för att snabbt förstå funktionen. Många av knapparna har pop-up menyer som ger snabb access till viktigt och frekventa inställningar. Knappar som hör ihop är grupperad tillsammans. Funktionerna som finns i detta verktygsfält beskrivs på sidorna 32 till 54.



Slå på och stänga av talet

Du kan slå på och stänga av talet utan att ändra förstoringens funktioner.

► Slå på och stänga av talet



Tal

I läsningens verktygsfält, välj **Tal** ► **Aktivera** (eller **Av**),
ELLER, tryck kommando: **ALT + SHIFT + S**.

OBS: AppLäsare, DokLäsare och SägDet-verktyget kan användas även när talet är avaktiverat.

Det finns tillfällen när man inte vill ha tal. Till exempel när ZoomText läser en meddelanderuta som du känner till sedan tidigare. Då kan man ta bort uppläsningen av detta.

► Få tillfälligt tyst på talet

Tryck och släpp **CTRL**-tangentsen (sk. Håll tyst-kommando).

Genom att ändra talhastigheten, kan du kontrollera hur snabbt ZoomText ska tala ord per minut (SAPI 4 talsynteser) eller i procent av talsyntesensområde (SAPI 5 talsynteser).

► Ändra talhastighet



Fart

I Läsningsverktygsfält, ändra nivå i **Fart** listrutan,
ELLER, använd kommando:

För att...	Tryck...
Öka talhastigheten	CTRL + NUMERISK PLUS
Minska talhastigheten	CTRL + NUMERISK MINUS

En separat inställning gäller för AppLäsare och DokLäsare. Talsyntesinställningar, inkluderat röst, tonhöjd och volym, kan också justeras. För att ändra dessa inställningar, gå till Läsningrullgardin, välj **Talsyntes...**

Talsyntesinställning

Denna inställning gör att du kan ställa in skärmläsningrösten. Du kan välja mellan olika manliga och kvinnliga röster, och justera deras fart, ton och volym.

OBS: ZoomText levereras med fyra talsynteser: NeoSpeech (endast engelska), TruVoice, ViaVoice och Microsoft Speech. ZoomText Installation ger dig möjlighet att installera vilka kombinationer av dessa talsynteser som du önskar. ZoomText stödjer även andra SAPI 4 och 5 baserade talsynteser som finns installerat i ditt system.

► **Ändra talsyntesinställning**

1. I **Talmenyn**, välj **Talsyntes...**
2. Se till att **Aktivera tal** är kryssat.
3. Välj **Talsyntes** och **Röst**, ställ sedan in hastighet, tonhöjd och volym.
4. För att testa inställningen, skriv text i **Exempeltext**-rutan och klicka på **Talprov**.
5. Klicka på **OK** knapp.

Skriveko gör att du hör vilka tangenter/bokstäver och ord som du skriver. Du kan välja om du vill ha tecken, ord eller både tecken och ord uppläst. Skrivna ord läses när ordet är klart dvs. vid mellanslag eller skiljetecken. Extra skriveko finns för övriga snabbtangenter såsom alfanumeriska, funktion m.m.

► Aktivera skriveko



Skriveko

I läsningsverktygsfältet, klicka på **Skriveko** och välj sedan önskat skriveko.

► Ändra skrivekoinställning

1. I läsningsrullgardin, välj **Skriveko...**
2. Ändra till önskade inställningar.
3. Klicka på **OK** knappen.

Museko läser automatiskt texten under muspekaren. När du flyttar pekaren över skärmen, enstaka ord eller hela rader läses direkt eller efter lite fördröjning.

► Aktivera museko



MUS

I Läsningsverktygsfält, klicka på **Museko** och välj sedan önskat museko.

► Ändra musekoinställning

1. I läsningrullgardin, välj **M**useko...
2. Ändra till önskade inställningar.
3. Klicka på **OK** knappen.

Läs nivå tillåter dig att justera hur mycket information som ska läsas i aktiva program. Inkluderar: program och dokumentfönster, meny, dialogrutors, knappens, ikons, och mer.

Tre nivåer finns – Nybörjare, Normal och Avancerad – ger dig möjlighet att öka och minska läsnivån. Nybörjare ger mer information, avancerad ger mindre. Varje nivå kan ställas in precis enligt dina önskemål.

► Välj läsnivå



I Läsningensverktögsfält, klicka på **Läs nivå** och välj sedan önskad nivå.

► Ändra läsnivåinställning

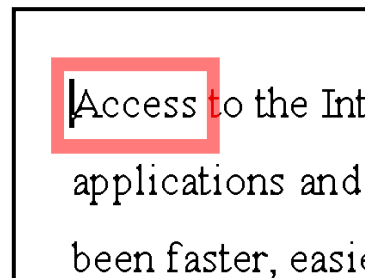
1. I läsningensrullgardin , välj **Läs nivå...**
2. Ändra till önskade inställningar.
3. Klicka på **OK** knappen.

AppLäsare läser dokument, hemsidor och epost, i det programmet som det är avsett för. När du startar och stannar AppLäsaren kommer inte utseende på skärmen att ändras vilket gör att det enkelt går att komma från läsläge till editeringsläge.

AppLäsare kan automatiskt läsa genom hela dokumentet eller du kan styra manuellt om du vill läsa ordvis, radvis, mening eller stycke. När läsning är gång varje uppläst ord blir markerat. AppLäsare inställningar gör att du kan skräddarsy hur markeringen ska se ut.

► För att ändra AppLäsarens inställningar

1. I läsningrullgardinen, välj **AppLäsare...**
2. Ändra den önskade inställningen.
3. Klicka på **OK** knappen.



AppLäsarens markering

► För starta och manövrera AppLäsare

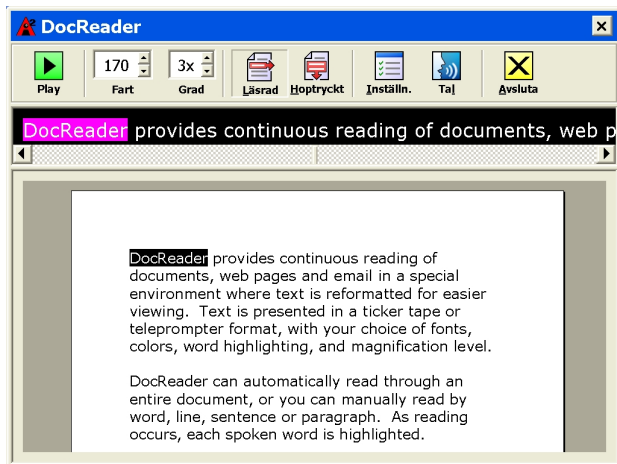


1. Öppna ett dokument, hemsida eller epost som du vill läsa.
2. Tryck AppLäsare kommando: **ALT + SHIFT + A**,
ELLER, ZoomText's kontrollpanel, klicka på **AppLäs** knappen.
AppLäsare startar att läsa från aktuell texts markörposition. Om det inte finns en markör, AppLäsare pausas vid första ordet.
OBS: AppLäsare knappen är avaktiverad när det inte finns någon läsbar text.
3. Starta och stoppa läsningen genom att tryck **ENTER**
ELLER, klicka med musen.
När du använder mus, då kan du återuppta läsningen från ny position genom att klicka på önskat ord..
4. För att läsa manuellt, använd AppLäsare navigering kommando (se "AppLäsare och DokLäsare kommando" på sid 56).
5. För att gå ur AppLäsare, höger-klicka eller tryck **ESC**.
När du går ur AppLäsare, markören hamnar automatiskt vid det sista ordet du läste (om markör finns).

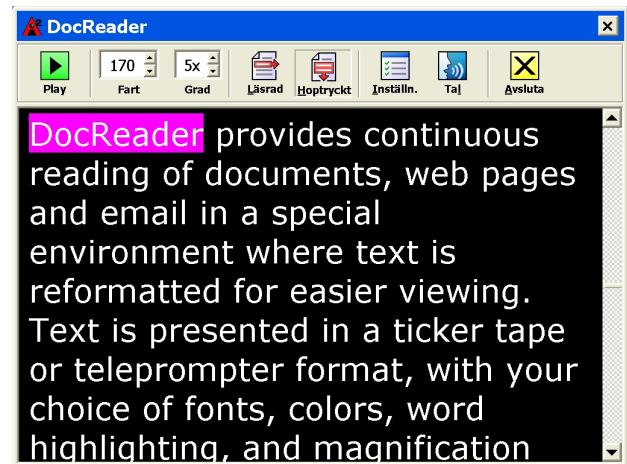
DokLäsare

DokLäsare läser dokument, hemsidor och epost i en speciell miljö som formaterar texten för att det ska vara enklare och tydligare att läsa. Texten visas på en rad (Läsråd) eller hela rader (Hoptryckt), med dina val av font, färg, ordmarkering och förstoringsgrad.

DokLäsare kan automatiskt läsa genom hela dokumentet, eller du kan manuellt läsa ordvis, radvis, mening eller stycke. När läsningen pågår, är varje uppläst ord markerat.



Läsråd



Hoptryckt

► Start och manövrera DokLäsare



1. Öppna ett dokument, hemsida eller epost som du vill läsa.
2. Tryck DokLäsare kommando: **ALT + SHIFT + D**,
ELLER, ZoomText's kontrollpanel, klicka på **DokLäs** knappen.

DokLäsarens skärmbild visas med texten från källdokumentet. Om källdokumentet innehåller markör, markeras ordet vid markören.

Annars blir det första ordet i dokumentet markerat.

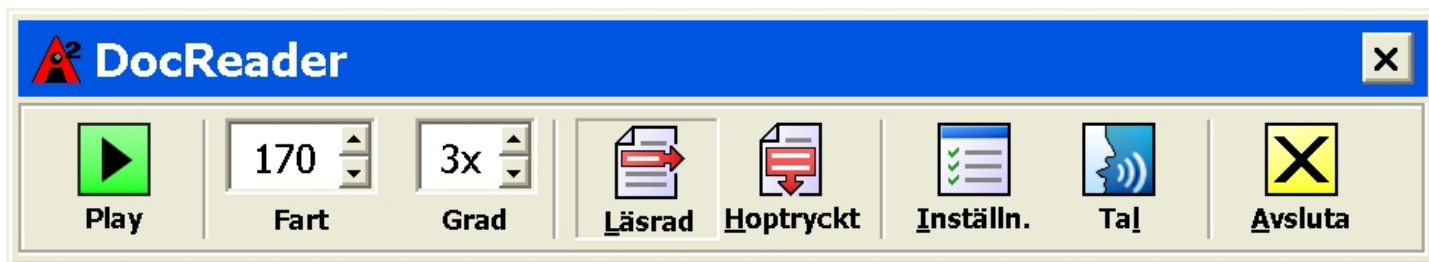
OBS: DokLäsare knappen är avaktiverad när det inte finns någon läsbar text.

3. För att starta och stoppa automatiska läsning, klicka på Play/Paus knappen **ELLER**, tryck **Enter**.
4. För att läsa manuellt, använd DokLäsare navigerings kommando (se "AppLäsare och DokLäsare kommando" på sid 56).
5. För att gå ur DokLäsare, högerklicka eller tryck **ESC**.

När du går ur DokLäsare, markören hamnar automatiskt vid det sista ordet du läste (om markör finns).

DokLäsaren (fortsätter)

DokLäsarens verktygsfält innehåller kontroller för att styra DokLäsaren och även för att kunna göra inställningar för hur text ska visas.



DokLäsarens verktygsfält

Play/Paus	Startar och stoppar läsning på det upplysta ordet.
Fart	Inställning för hur fort DokLäsarens ska tala – ord per minut.
Grad	Inställning för förstöringsgrad som DokLäsarens ska använda, 1x till 36x.
Läsrad	Visar en radförstoring med oförstorad vy nedanför.
Hoptryckt	Visar ett antal förstörade rader ock skrollar texten som en teleprompter.
Inställning	Öppnar meny för att ändra förstöringsinställningar.
Tal	Öppnar meny för att ändra talinställningar.
Avsluta	Gå ur DokLäsaren och återgå till ursprungsprogram.

LäsZoner låter dig se och höra valda delar av programfönstret. Till exempel i din databas visas ett stort antal fält med information. I ditt normala arbete är du endast intresserad av ett mindre antal av dessa. Med LäsZoner kan du se och höra de utvalda fälten genom en knapptryckning.

Du kan skapa upp till 10 LäsZoner per program. När du öppnar eller går mellan program, laddas dessa zoner för det aktiva programmet automatiskt och är redo att användas.

LäsZoner (fortsätter)





LäsZoners verktygsfält framträder ovanför LäsZonerna. Verktygsfältet ger dig kontroller för att navigera och läsa definierade zoner.



LäsZon verktygsfält – Editering och navigeringsläge



LäsZon verktygsfält –
Aktiveringsläge

-  **Play/Pause/Stop** Startar och stoppar läsning. I Playläge syns Paus och Stoppknappen på verktygsfältet. Pausknappen syns i aktiverings och navigeringsläge där du kan pausa och starta läsning igen från markerat ord, Stoppknappen syns i editeringsläge där läsning alltid börjar från början i zonen igen vid omstart.
Kortkommando: **ENTER**
-  **Föregående** Aktiverar föregående läszon.
Kortkommando: **SHIFT + TABB**
-  **Nästa** Aktiverar nästa läszon.
Kortkommando: **TABB**
-  **Stäng** Gå ur LäsZon läget.
Kortkommando: **ESC**

► Att skapa en läszon



1. Öppna programmet som du vill skapa en läszon för. Se till att önskat program vy eller fönster visas.
2. På ZoomText's **Läsning** verktygsfält, välj **Zoner** ► **Ny**, eller tryck kortkommando: **CTRL + START + Z**.

Ny LäsZon kommando aktiveras och alla existerande zoner för aktivt program visas.

3. Flytta muspekaren för att skrolla den nya zonens area in i vyn.
4. Tryck ner vänster knapp, dra en rutan över önskat område och släpp knappen.

När du släpper upp knappen visas LäsZon dialogrutan. Nu kan du namnge och ställa in lite olika val. För komplett information om LäsZons dialogrutan, se LäsZonsinställningar i ZoomTexts onlinehjälp.

5. I **Zonens namn** ruta, skriv in ett beskrivande namn för zonen.
*När du navigerar till nästa dialogkontroll, det valda namnet visas i **Zon** lista.*

LäsZoner (fortsätter)

6. Under **Zon i närheten av**, välj zonens plats i programfönstret.
7. Under **Zonhändelse**, välj önskat val.
8. För att testa en ny zon, tryck på **Aktivera**.

LäsZon dialogen döljs temporärt när zonen visas och/eller läses enligt önskade val.

9. För att skapa ytterliggare zoner, tryck **Ny Zon** och repetera steg 4 till 9.
10. När du är klar med att skapa och Ändra läszoner, tryck på OK knappen.

► Att ändra läszoner



1. Öppna programmet som innehåller zonerna som du vill Ändra.
2. I ZoomText's **Läsning** verktygsfält, välj **Zon ► Ändra**, eller tryck Ändra LäsZon kommando: **CTRL + START + E**.

Ändra LäsZons verktyg visas och alla existerande zoner för aktiöt program visas. Verktygsfältet visas över aktiv zon.

3. Flytta muspekaren för att skrolla önskad zon in i vyn, eller tryck **Nästa** eller **Föregående** knappen på verktygsfältet.
4. Klicka inuti zonen för att aktivera handtagen och verktygsfältet.
5. För att ändra storlek, dra i handtagen.
6. För att flytta zonen, dra inuti zonens ram.
7. För att testläsa zonen, klicka på **Play** knappen.
8. För att flytta till en annan zon, tryck numret på önskad zon eller klicka på **Nästa** eller **Föregående** knappen.
9. För att ändra en annan zon repetera steg 4 till 8.
10. För att gå ur Ändra Zonverktyget, högerklicka eller tryck **ESC**.

► Att aktivera en läszon



1. Öppna programmet som innehåller den zonen som du vill aktivera.
2. I ZoomText's **Läsning** verktygsfält, välj **Zon** ► **Aktivera**, och välj sedan önskad zon.

Vald läszon visas och/eller läses enligt inställningar.

Du kan också aktivera läs-zoner på följande sätt:

- Tryck Lista Läs-zoner kortkommando: **CTRL + START + L**, och välj sedan önskad zon från menyn.
- Använd LäsZon kommando:

För att aktivera...	Tryck...
Aktivera zon 1 ... 10	CTRL + START + 1 ... 0
Nästa läszon	CTRL + START + N
Föregående läszon	CTRL + START + P

► Att navigera runt bland läszoner



1. Starta programmet som innehåller zoner som du vill navigera.
2. I ZoomText's **Läsning** verktygsfält, välj **Zon ► Navigera**, eller tryck Navigera Läszon kommando: **CTRL + START + V**.

Navigeringsläge aktiveras och LäsZon verktygsfältet visas över den första aktiva zonen. Zonens namn och nummer läses.

3. För att starta och stoppa läsning av zonen, klicka på **Play/Pause** knappen.
OBS: Play/Pause knappen är avaktiverad (gråad) när man navigera genom ej talande zoner.
4. För att navigera en annan zon, klicka på **Nästa** och **Föregående** knappen.
5. För att gå ur Navigeraläget, klicka på **Stäng** knappen på verktygsfältet. Du kan också högerklicka eller trycka **ESC**.

SägDet verktyget

SägDet verktyget tillåter dig att läsa vald yta eller objekt genom att klicka med musen alt. markera med mus. All text som finns på skärmen kan läsas upp, även om det inte finns i det aktiva programmet. OBS: Text som finns i grafiska bilder kan inte läsas.

► Använda SägDet-verktyget



1. I läsningensverktygfältet, klicka på **SägDet** knappen, **ELLER**, tryck kommando: **ALT + SHIFT + I**.
2. För att läsa ett ord, klicka på ordet.
3. Läsa en stycke text. Dra och släpp för att markera texten.
När man släpper musknappen, all markerad text läses.
4. För att gå ur, högerklick eller tryck **ESC**.

Textläsningskommandon låter dig navigera och läsa samtidigt som du skapar och editerar dokument. När du använder dessa kommandon, textmarkören rör sig enligt kommandot. Till exempel, när man trycker läs nästa mening-kommandot, markören flyttar sig till början av meningen och läser upp hela meningen. Nedan finns en tabell med textläsningskommandon

OBS: Num Lock måste vara avslagen när du använder ZoomTextskommando som använder numeriska delen.

Textläsningskommando	Snabbtangent
Läs föregående bokstav	VÄNSTER
Läs aktuell bokstav ♦	NUMERISK 5
Läs nästa bokstav	HÖGER
Läs föregående ord	CTRL + VÄNSTER
Läs aktuellt ord ♦♦	CTRL + NUMERISK 5
Läs nästa ord	CTRL + HÖGER
Läs föregående mening	CTRL + START + VÄNSTER
Läs aktuell mening	CTRL + START + NUMERISK 5
Läs nästa mening	CTRL + START + HÖGER

Textläsningskommando (fortsätter)

Textläsningskommando (fortsätter)	Snabbtangent
Läs föregående rad ♦♦♦	PIL-UPP
Läs aktuell rad	SHIFT + NUMERISK 5
Läs nästa rad ♦♦♦	PIL-NER
Läs föregående Stycke	CTRL + UPP
Läs aktuell Stycke	CTRL + SHIFT + NUMERISK 5
Läs nästa Stycke	CTRL + NER

- ♦ Dubbeltryck av Läs aktuell bokstav-kommandot läser man bokstaven fonetiskt ("Adam, Bertil, Ceasar...")
- ♦♦ Upprepade tryckningar av Läs aktuellt ord-kommandot blir som följer:
 - Ett tryck: läser ordet.
 - Andra trycket: stavar order.
 - Tredje trycket: stavar ordet fonetiskt ("Adam, Bertil...")OBS: Upprepning måste ske inom två sekunder.
- ♦♦♦ Detta kommando läser aktuellt ord eller hela raden beroende på programekoinställningar 'När textmarkör flyttar till nästa rad'.

Kortkommandon är en tangentkombination som utför ZoomText's kommandon utan att aktivera ZoomText användargränssnitt. Det finns ett kortkommando för nästan alla ZoomText funktioner.

Lite viktig information om kortkommando:

- ZoomText's kommando kan ändras under KortKommando om de krockar med andra program.
- Både tangenter och musknappar kan användas för att definierar kortkommando.
- Varje kortkommando måste vara unikt.

Varje kortkommando består av en eller flera modifieringstangenter tillsammans med vanlig tangent. Modifieringstangenterna innehåller en kombination av **ALT**, **CTRL**, **SHIFT**, **CAPS LOCK** och Startknappen.

► Ändra kortkommando

1. I Inställningsmeny, välj **Kortkommando...**
2. Välj önskad grupp och kortkommando.
3. Ändra tangentkombinationen till önskad.
4. Repetera steg 2 och 3 för varje kommando du vill ändra.
5. Klicka på **OK** knappen.

AppLäsaren och DokLäsaren kommando

Generellt kommando	Snabbtangent
Starta AppLäsaren	ALT + SHIFT + A
Starta DokLäsaren	ALT + SHIFT + D
Aktivera läsning (Play/Paus)	ENTER
Öka förstoringen	ALT + NUMERISK PLUS
Minska förstoringen	ALT + NUMERISK MINUS
Öka läshastigheten	CTRL + NUMERISK PLUS
Minska läshastigheten	CTRL + NUMERISK MINUS
Tysta läsaren	CTRL
Gå ur läsaren	ESC

AppLäsaren och DokLäsaren kommando *(fortsätter)*

Navigeringskommando	Snabbtangent
Läs föregående ord	CTRL + VÄNSTER, OR VÄNSTER
Läs aktuellt ord ♦	CTRL + NUMERISK 5, ELLER MELLANSLAG
Läs nästa ord	CTRL + HÖGER, OR HÖGER
Läs ordet ovanför	UPP
Läs ordet nedanför	NER
Läs föregående mening	CTRL + START + VÄNSTER
Läs aktuell mening	CTRL + START + NUMERISK 5
Läs nästa mening	CTRL + START + HÖGER
Läs föregående stycke	CTRL + UPP
Läs aktuell stycke	CTRL + SHIFT + NUMERISK 5
Läs nästa stycke	CTRL + NER
Läs första ordet på raden	HOME
Läs sista ordet på raden	END
Sidan upp	PAGE UPP
Sidan ner	PAGE NER

AppLäsaren och DokLäsaren kommando *(fortsätter)*

Navigeringskommando <i>(fortsätter)</i>	Snabbtangent
Gå till början av dokument	CTRL + HOME
Gå till slutet av dokument	CTRL + END
Nästa länk	TABB
Föregående länk	SHIFT + TABB
Aktivera länk	CTRL + ENTER

- ◆ Upprepade tryckningar av Läs aktuellt ord-kommando blir som följer:
 - Ett tryck: läser ordet.
 - Andra trycket: stavar order.
 - Tredje trycket: stavar ordet fonetiskt ("Adam, Bertil...")
- OBS: Upprepning måste ske inom två sekunder.

Kommando Ladda inställningsfiler

Kommando	Snabbtangent
Ladda inställningsfil 1...9	ALT + SHIFT + 1 ...9

Windows Vista inloggningsstöd

Kommando	Snabbtangent
Inloggningsstöd På	ALT + INSERT
Inloggningsstöd Av	ALT + DELETE
Öka förstoring	ALT + NUMERISK PLUS
Minska förstoring	ALT + NUMERISK MINUS
Invertering På/Av	CTRL + SHIFT + C
Tal På/Av	ALT + SHIFT + S

Förstoringskommando

Förstoringskommando	Snabbtangent
Öka förstoring	ALT + NUMERISK PLUS
Minska förstoring	ALT + NUMERISK MINUS

Kommando

Förstoringverktygsfält kommando

Kommando	Snabbtangent
Fönstertyp	CTRL + SHIFT + Z
Justera fönster-verktyget	CTRL + SHIFT + A
Dubbla bildskärmar På/Av	WINDOWS + SHIFT + D
Ändra läge	WINDOWS + SHIFT + Z
LåsFönster	CTRL + SHIFT + N
LåsBild	CTRL + SHIFT + E
Färginställningar På/Av	CTRL + SHIFT + C
Pekarinställning På/Av	CTRL + SHIFT + P
Markörinställning På/Av	CTRL + SHIFT + R
Focus inställning På/Av	CTRL + SHIFT + O
Fontinställning	CTRL + SHIFT + F
Skrivbordssökare	CTRL + SHIFT + D
Websökare	CTRL + SHIFT + W
Textsökare	CTRL + SHIFT + T

Blandade kommandon

Kommando	Snabbtangent
Lokalisator På/Av	CTRL + SHIFT + L
Översikt På/Av	CTRL + SHIFT + V
Kantutjämning	CTRL + SHIFT + T
Flytta Mus till vy	CTRL + SHIFT + B
Flytta By till mus	CTRL + SHIFT + Y
Släpp igenom	ALT + PAUSE
AHOI På/Av	CTRL + ALT + SHIFT + A
AHOI Status Rapport	CTRL + ALT + SHIFT + S
Fånga skärmbilden	CTRL + ALT + SHIFT + C
Markörspårning	CTRL + ALT + SHIFT + D
MSAA På/Av	CTRL + ALT + SHIFT + M
Markering hittad	CTRL + ALT + SHIFT + H
Följning På/Av	CTRL + ALT + SHIFT + T
Uppdatera skärmen	CTRL + ALT + SHIFT + U

Kommando

Läsarnas verktygsfältskommando

Kommando	Snabbtangent
Tal på/av	ALT + SHIFT + S
Öka talhastighet	CTRL + NUMERISK PLUS
Minska talhastighet	CTRL + NUMERISK MINUS
Skriveko	ALT + SHIFT + T
Museko	ALT + SHIFT + M
Läsnivå	ALT + SHIFT + V
Starta AppLäsaren	ALT + SHIFT + A
Starta DokLäsaren	ALT + SHIFT + D
SägDet verktyg	ALT + SHIFT + I

LäsZon kommando (*endast Magnifier/Reader*)

Kommando	Snabbtangent
Gå till Zon 1 ... 10	CTRL + START + 1 ... 0
Nästa LäsZon	CTRL + START + N
Föregående LäsZon	CTRL + START + P
Lista LäsZoner	CTRL + START + L
Navigera mellan LäsZoner	CTRL + START + V
Ny LäsZon	CTRL + START + Z
Ändra LäsZoner	CTRL + START + E

Skärmläsarkommando

Kommando	Snabbtangent
Läs fönstertitel	CTRL + START + W
Läs dialog flik	CTRL + START + T
Läs dialog meddelande	CTRL + START + M
Läs fokus	CTRL + START + F
Läs grundknapp	CTRL + START + B
Läs gruppnamn	CTRL + START + G
Läs statusrad	CTRL + START + X
Läs allt	CTRL + START + A
Läs vald text	CTRL + START + S
Läs cellens radtitel	CTRL + START + R
Läs cellens kolumntitel	CTRL + START + K
Läs cellens formel	CTRL + START + O
Läs cellens kommentar	CTRL + START + C

Skärmläsarkommando

Kommando	Snabbtangent
Säg tiden	CTRL + START + I
Säg dagens datum	CTRL + START + Y
Läs klippbord	ALT + SHIFT + C
Tyst	ALT + SHIFT + Q, OR CTRL
Byt talsyntes	ALT + SHIFT + E

Kontrollpanel

Kommando	Snabbtangent
ZoomText på	ALT + INS
ZoomText av	ALT + DEL
ZoomText's kontrollpanel	CTRL + SHIFT + U
Hjälpverktyget	CTRL + SHIFT + H

Kommando

Skrollkommando

Kommando	Snabbtangent
Skrolla uppåt	ALT + PIL_UPP
Skrolla nedåt	ALT + PIL_NER
Skrolla åt vänster	ALT + PIL_VÄNSTER
Skrolla åt höger	ALT + PIL_HÖGER
Hoppa upp	ALT + PGUPP
Hoppa ner	ALT + PGDN
Hoppa åt vänster	ALT + HOME
Hoppa åt höger	ALT + END
Hoppa till mitten	ALT + NUMERISK 5
Spara vy	ALT + NUMERISK /
Återställ vy	ALT + NUMERISK *

Alla inställningar som görs i ZoomText kan sparas och hämtas fram genom att använda inställningsfiler. Dessa filer kontrollera alla funktioner i ZoomText, förstoringegrad, metod, tal och kortkommandon. Obegränsat med filer kan sparas och hämtas fram.

► Spara inställningsfil

1. Ställ in önskade inställningar.
2. I **A**rkiv menyn, välj **Spara inställning...**
Spara inställningsdialog visas med nuvarande filer.
3. Skriv nytt namn för denna inställningsfil i filnamnsrutan.
4. Klicka sedan på **OK** knappen.

► Ladda inställningsfil

1. I **A**rkiv menyn, välj **Öppna inställning...**
Öppna inställningsdialog visas med befintliga filer.
2. Markera önskad fil.
3. Klicka sedan på **Öppna** knappen.

Grundinställningsfil

När du startar ZoomText, grundinställningsfilen ZT.ZXC, laddas automatiskt. Filen innehåller en grundinställning för alla inställningar i ZoomText. Du kan göra din egna grundinställning, som laddas automatiskt när du startar programmet. Fabriksinställda grundinställningen finns alltid kvar att hämtas ifall man behöver.

► Spara en egen grundinställning

1. Ställ in alla önskade ZoomText funktioner/finesser.
2. I Arkiv, välj **S**para som grundinställning.
3. Välj **J**a för att skriva över befintlig grundinställning

► Hämta original grundinställningsfilen

1. I Arkiv, välj **Å**terställ grundinställning.
2. Välj **J**a för att skriva över befintlig grundinställning.

I varje ZoomText konfiguration, kan du definiera unika inställningar för varje program som du använder. Till exempel, du kan ha ZoomText visa Internet Explorer med en viss förstöringsgrad och ordbehandlingen en annan. När dessa program aktiveras, startas programinställningen för dessa program automatiskt. Om det inte finns programinställningar för ett program används grundinställningarna..

► Att definiera och spara en programinställning

1. Öppna önskat program som du vill göra inställningar för.
2. Gå över till ZoomText direkt och ställa in önskade inställningar som du vill använda i detta program.
3. I **Arkiv** menyn, välj **Spara Programmetsinställningsfil**.
En dialogruta visas och ber dig spara inställningsfilen.
4. Klicka på **Ja** knappen för att spara programinställningarna.

Programinställningar (fortsätter)

När som helst kan du avaktivera eller ta bort en programinställningsfil. Avaktiverade inställningar kan enkelt aktiveras igen. Borttagna programinställningsfiler finns inte kvar.

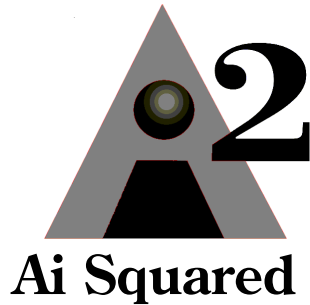
► Att avaktivera eller ta bort programinställningsfil

1. I **A**rkiv menyn, välj **Ä**ndra Program inställningsfil...
2. För att avaktivera programinställningsfil, avmarkera önskat program.
3. För att ta bort programinställningsfil, välj önskad fil och välj sedan **Ta b**ort markerad.
4. Klicka sedan på **OK** knappen.

ZoomText's script funktion gör att du kan anpassa hur ZoomText och andra program ska ge mer visuell hjälp och även ljudmässig. Scriptfunktionen hjälper dig att jobba fortare och med mer effektivitet.

Några funktioner som du kan göra med ZoomText script är: automatiskt fältannonsering i en databas, nya epostobjekt, när ny text visas i ett chattfönster och mer meningsfulla beskrivningar om programmets kontroll och data

För att lära dig mer om ZoomText Script, se "*ZoomText Script*" i ZoomText online hjälp.



Ai Squared

Phone: (802) 362-3612

Fax: (802) 362-1670

Email: sales@aisquared.com
support@aisquared.com

Mail: P.O. Box 669
Manchester Center, VT 05255 USA

www.aisquared.com