

# Användarmanual VisioDesk



**in**syn

VisioDesk



# Innehållsförteckning

Om denna manual	3	USB	16
För användare i Tyskland/Europa	3	Video Ut	16
		Video In	16
Licenser och varumärken	3	Nu är du redo!	17
<b>Om VisioDesk</b>	<b>4</b>	För din säkerhet	17
<b>Innan du börjar</b>	<b>5</b>	Vanliga lösningar på kända problem	19
Vad finns i lådan?	5	Skärmen och lamporna förblir mörka	20
Positionering av VisioDesk	5	Bilden är suddig	20
Kamerapositioner	7	Dokument kan inte läsas	20
Strömadaptern	8	Tecken flimrar	20
<b>VisioBook kontrollpanel</b>	<b>9</b>	Överträdelser	21
Bekanta dig med din VisioDesk	10	Garanti	21
Stäng av lamporna	13	Problem och reparation	22
Autofokus	14	Tekniska specifikationer	24
Alt. uppsättning av artificiella färger	15		
Externa anslutningar	15		

## Om denna manual

Tack för att du köpt en VisioDesk från Baum Retec. Den här manualens ändamål är att ge slutanvändaren, eller dess återförsäljare, med information om hur man använder VisioDesk.

VisioDesk är en portabel läs-TV som kommer ge dig många år av pålitlig användning. Den här manualen innehåller allt du behöver veta för att använda VisioDesk.

Som du kommer märka så är VisioDesk väldigt enkel att använda. Utöver instruktioner om hur du använder VisioDesk så finns även instruktioner om hur du placerar enheten, vad du gör om något går fel och även lite tips och råd gällande säkerheten.

Vi rekommenderar att du sparar denna manual på ett säkert ställe, om du i framtiden skulle behöva någon referens.

## För användare i Tyskland/Europa

Denna manual är en del av VisioDesk-produkten och ska medfölja enheten. Om enheten skulle bli såld till en annan användare måste manualen följa med.

Copyright© 2014 BAUM Retec AG, In Der Au 22, Wiesenbach, Tyskland. Alla rättigheter förbehålles. Inga delar av denna publikation får reproduceras eller distribueras överhuvudtaget, eller lagrad i någon databas eller söksystem utan skriftlig tillåtelse från BAUM Retec AG.

Alla ansträngningar har gjorts för att säkerställa att informationen i detta dokument är korrekt vid tidpunkten för utfärdandet. Varken BAUM Retec AG eller någon av dess representanter tar ansvar för eventuella fel eller brister, eller skador som uppkommer till följd av användning av denna manual.

## Licenser och varumärken

Alla licenser och varumärken tillhör dess ägare.

# Om VisioDesk

Snygg design, hög kvalitet, otroligt portabel, lättanvänd och kraftfull – detta beskriver VISIO. VisioBook och VisioDesk är de minsta och mest portabla lösningarna i Visio-familjen.

VisioDesk kan fällas ihop så att den blir platt när den inte används. Detta i kombination med den lätta vikten (4,8kg) gör den extremt portabel. Men bäst av allt, VisioDesk är batteridrivnen. Den kan användas i upp till 6 timmar innan det är dags att ladda batteriet igen.

VisioDesk har en Full-HD-kamera och en 15,6-tums Full-HD LED-skärm (16-9-format) med bra kontrast. Tack vare Full-HD\_kameran ger VisioDesk en skarp och klar bild, även på den lägsta förstöringsgraden. Detta är särskilt bra för personer med Retinitisk Pigmentosa (RP).

Trots att VisioDesk är en liten CCTV har den alla funktioner som du förväntar dig av en vanlig läskamera. VisioDesk visar text och bilder i vanliga färger, svart på vitt, vitt på svart, samt en mängd med falska färger. Autofokus finns också, samt en funktion för att låsa fokuset, för handskrift och ifyllning av formulär. Tack vare en speciell bildomptimeringsfunktion visar VisioDesk alltid en optimal bildkvalitet. Detta säkerställer att texten är skarp och klar.

Kameran har fyra lägen. Dels kan du titta på papper, men även använda ett avståndsläge och ett spegelläge. Skärmen kan även justeras i den höjd eller lutning som önskas.

VisioDesk visar oftast dokument med dålig kvalitet (t.ex svag utskrift, smutsigt eller skrynkligt papper) med hög kontrast. Vissa dokument kan dock inte bli tydliga, då är fullfärgsläget det bästa att använda.

# Innan du börjar

Var god läs igenom säkerhetsföreskrifterna innan du använder enheten. Kontrollera även innehållet i paketet.

## Vad finns i lådan?

- VisioDesk
- En väska
- En nätadapter
- En användarmanual
- En rengöringstrasa för rengöring av kameranlins och skärm

## Positionering av VisioDesk



- Lägg enheten hopfälld på bordet framför dig, med enhetens framsida ca 20 cm framför dig.



- Håll ned bottenplattan med ena handen och ta tag med tummen på den andra handen i ena hörnet, på en av armarna.



- Lyft armen tills du känner att den snäpps på plats.

**⚠ Varning: För att undvika att du vidrör kameranlinsen, undvik att lyfta i kamerahuset.**



- Placera båda händerna på sidorna om skärmen.



- Fäll skärmen mot dig.



- Samtidigt som du viker den lite uppåt.



- Justera skärmen så att den kommer i rätt höjd och lutning.



- Ta tag i sidan av kameran och vrid den från transportläget neråt. Vrid kameran tills den är riktad mot framsidan, det är det andra läget.

Om du vill fälla ihop enheten gör du i omvänd ordning. Vrid kameran till transportläget. Det är läge nummer två. De två gummitassarna kommer då att ligga mot bottenplattan när enheten är hopfälld.

## Kamerapositioner

När du fällt upp VisioDesk kan kameran vridas i fyra olika positioner. Närhetslinsen kommer att glida in om det behövs.



- Rikta kameran rakt ner för att titta på små objekt.
- Nästa steg är det normala läsläget. Kameran är då riktad snett mot fronten. (Distorsion i bilder kommer att rättas till, när autofokuset får effekt). Kameran kommer visa området närmast den främre kanten av bottenplattan. Med andra ord, om du lägger ett papper på bottenplattan kommer du se den nedersta delen av pappret. Flytta pappret uppåt, neråt, höger eller vänster för att läsa innehållet.

- Positionen för avstånd, kameran är riktad bort från användaren. Kameran kommer då inte klicka i något läge, för att kunna enklare justera höjd.
- Spegelläget, vik ner skärmen och vrid kameran så att kamerafönstret pekar mot dig. Ditt ansikte kommer då att synas på skärmen. Även denna position kommer inte att snäppa fast kameran.
- Det fjärde läget är till för transport. Kameran kommer då att peka parallellt med själva armen. När kameran fälls ihop kommer gummitassarna på kameran att ligga mot bottenplattan för att undvika repor.

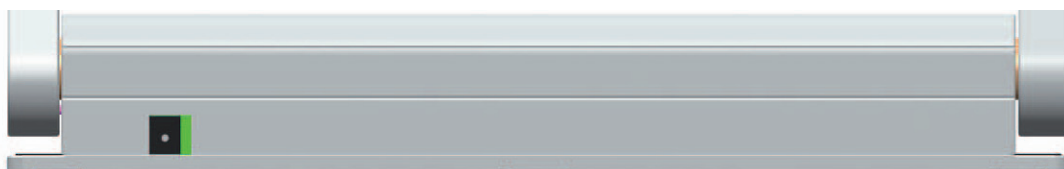
## Strömadaptern

Om du vill använda din VisioDesk en längre tid, eller om du vill ladda batteriet kopplar du in ena ändan av strömadaptern i vägguttaget och den andra i enheten. Laddningslampan (sitter precis vid kontakten på enheten) lyser orange när enheten laddas och lyser grönt när laddningen är klar.

VisioDesk kan användas medan den laddar. Laddningen kommer automatiskt att upphöra när batteriet är fullt, så du kan ha enheten ansluten så länge du vill.

När batteriet är fulladdat räcker det i upp till 6 timmar innan det behöver laddas igen.

Efter att enheten slagits på, eller att du tryckt ett kort tryck på Av/På-knappen, kommer en batterisymbol att visas i högerkanten av skärmen, där den aktuella batterinivån går att se. Om symbolen är fylld är batteriet fullt. När enheten laddas så kommer en blixtsymbol att visas.





# VisioBook kontrollpanel



## Av/På:

- Kort tryck (tills lamporna tänds) slår på enheten.
- Kort tryck visar batteristatus.
- Långt tryck slår av enheten.



## Autofokus på/av:

- Autofokus på ger alltid en kristallklar bild.
- Autofokus av är till för handskrift.



## Bildoptimering:

- Välj bland fem bildoptimeringslägen för att visa bilder med dålig kontrast eller dålig kvalitet.
- Ett långt tryck slår på eller av belysningen.



## Zoom:

Vrid ratten medurs för att öka förstoringen och moturs för att minska.



## Bild:

Visar normala färger. Rekommenderas för bilder och dokument med dålig kvalitet och skrift. Om en PC är ansluten växlar du även mellan datorbild och kamerabild.



**Text:**

Visar bild med högre kvalitet, för att underlätta läsning. Tryck igen för att växla förgrund och bakgrundsfärg.

**Falska färger:**

Tryck för att växla artificiella färger.(Använd Textknappen för att växla för- och bakgrundsfärger). Vit på svart rekommenderas för läsning.

I bildläge, växla mellan varm rödaktig vit, neutral och kall blåaktig vit.

## Bekanta dig med din VisioDesk

Du har redan lärt dig att placera din VisioDesk på bordet och att ansluta strömadaptern. Du kan justera skärmen i höjd och lutning så att du bekvämt kan se skärmen.


Slå nu på VisioDesk och använd den för första gången.

Kontrollpanelen hittar du precis under skärmen, med sex knappar och en ratt.

Av/På-knappen finns längst ner till vänster. Ett kort tryck på denna slår på VisioDesk. Du kan släppa knappen så fort lamporna slås på. Först visas en startskärm och efter några sekunder visas kamerabilden. Batterinivån visas då på skärmen i några sekunder.

Ett kort tryck på Av/På-knappen visar batterinivån. Om symbolen är fylld är batteriet fullt. En blixtpå symbolen talar om att batteriet laddas.

Ett långt tryck på På/Av-knappen slår av enheten. Detta för att undvika att man slår av den av misstag. Testa att slå på och slå av enheten några gånger innan du går vidare till nästa steg.



Placera något på bottenplattan. Vi rekommenderar något med både bild och färger, såsom en tidning eller broschyr. Du kan justera dokumentet horisontellt genom att flytta det i sidled mot den silverfärgade listen i bakkant av bottenplattan. Låt oss nu testa de andra knapparna på kontrollpanelen. Vi har redan testat Av/På-knappen, som du hittar i det nedre vänstra hörnet.


I mitten av kontrollpanelen hittar vi en ratt som används för att zooma in och ut. Det finns ett litet hål i ratten. Vrid ratten medurs för att öka förstöringsgraden och moturs för att minska. Vrid ratten så långt moturs som möjligt, du har då den minsta möjliga förstoringen. Hålet kommer då att vara klockan 7 på ratten.

Den minsta förstoringen är egentligen inte till för läsning. Den används för att du ska kunna få en överblick över strukturen på dokumentet. Du kan då enklare leta rätt på den position du vill förstora.

Tryck nu på Bild-knappen, som finns placerad till höger om zoom-ratten. Du kommer nu att ställa in VisioDesk att visa bilden i färg. Detta läge är mest lämpligt när du ska titta på bilder eller läsa dokument med dålig kvalitet, eller fylla i formulär och skriva. Läget visar alla färger i dess originalton.

Flytta nu pappret så att du ser en av bilderna på pappret. Om förstöringsgraden är för liten vrider du på zoom-ratten tills bilden på skärmen är lagom stor. Om du tappat bort dig kan du vrida ner förstoringen, leta rätt på platsen där du vill förstora och sedan vrida upp förstoringen igen.

OBS: Om du använder en hög förstöringsgrad kan det vara lämpligt att förstora i steg, flytta pappret och sedan repetera. Annars finns det risk att det som en gång var i mitten kommer försvinna.



Flytta nu pappret till en position där du ser text. Tryck sedan på Text-knappen, som sitter till höger om Bild-knappen. Det är den andra knappen till höger om zoom-ratten. Bilden kommer nu att visas i högkontrastläge, med två artificiella färger. Tryck på Text-knappen igen för att växla för och bakgrundsfärg. I detta läge syns texten med högre kontrast, då du i färgläget ser alla färger och även skuggor av grått.

Ser du skillnaden? Svart på vitt eller vitt på svart eller någon annan artificiell färgkombination i textläget visar texten skarpare och med högre kontrast, medan färgläget visar alla färger och även skuggor av grått.


Gillar du inte färgkombinationerna som finns i textläget?

Inga problem, dessa går att ändra. Det finns sju olika färgkombinationer och dessa går att växla för- och bakgrundsfärger, så det blir totalt 14 olika kombinationer. Testa vilken färg som passar bäst genom att trycka på Färg-knappen, som finns längst till höger på kontrollpanelen. För varje gång knappen trycks ändras färgerna. När du gått igenom alla 7 färger börjar det om från början igen. Om du vill växla för- och bakgrundsfärg trycker du bara en gång på Text-knappen.

De tillgängliga artificiella färgerna är:

- Svart/vit
- Svart/gul
- Svart/cyan
- Svart/grön
- Svart/magenta
- Blå/vit
- Blå/gul

Välj den färg som du föredrar med färg-knappen och växla för- och bakgrundsfärg med Text-knappen, så att du hittar en kombination som passar dig bra.



I Färgläget har Färgknappen en annan funktion. Du kanske vill ändra vitbalansen. Tryck på den knappen för att växla mellan en varm rödaktiv vitfärg som är mest lämplig för foton, neutral eller en blåaktig vitfärg, som är lämplig vid läsning av text i färg.

Ta nu tid på dig för att hitta de inställningar som passar dig bäst. De flesta personer föredrar svart bakgrund med vit text.

VisioDesk kommer automatiskt ihåg dina senaste inställningar när du stängt av enheten.

Nu när du har hittat de inställningar som passar dig ska vi prova att läsa lite mer komplexa texter, med sämre kvalitet. I de flesta fall visas text med hög skärpa med hjälp av VisioDesks automatiska kontrastfunktion. Ibland kan dock denna funktion misslyckas med att hitta en bra skärpa, detta händer oftast på dokument med dålig kvalitet och med färgade bokstäver, tryckt på färgat papper. I dessa fall kan du experimentera med Bildoptimeringsknappen, för att hitta bästa möjliga inställning. Det är den tredje knappen från vänster, direkt till vänster om zoom-ratten. Knappen väljer ett av fem olika optimeringslägen, så om bilden inte visas korrekt på skärmen trycker du bara på den här knappen tills bilden ser bra ut.

Funktionen fungerar både i Bildläge och i Textläge.

OBS: Oftast tycker du att den föregående inställningen är bättre än den aktuella. Tricket då är att trycka fyra gånger på knappen, för att gå till den föregående inställningen.

## **Stäng av lamporna**

När du läser papper med en blank yta eller en upplyst display, t.ex på en mobiltelefon, kan det vara bra att stänga av VisioDesks belysning, då den kan skapa reflektioner eller förblinda kameran. Håll då Bildoptimeringsknappen intryckt. Håll den intryckt igen för att slå på lamporna igen.

## Autofokus

VisioDesk har en permanent Autofokus-funktion, som alltid är påslagen när enheten startas. Detta gör då att det inte spelar någon roll hur tjock en bok är, eller hur böjt ett papper är. VisioDesk fokuserar alltid på pappret och ser till att skärpan blir så bra som möjligt. Funktionen är även bra när du läser på en böjd yta, såsom en burk eller en medicinförpackning. Så oftast föredras att funktionen är påslagen.

t

Men i vissa fall kanske du vill fylla i korsord, skriva eller titta på tredimensionella saker. Det är här fast fokus kommer in i bilden.

Me3n först, låt oss hitta knappen. Den sitter som nummer två från vänster. Genom att trycka på den visas texten "AF ON" eller "AF OFF" i några sekunder.

Låt oss se hur det funkar. Om du tryckt på knappen tidigare, tryck på den så att texten "AF ON" visas, för att vara säker på att autofokuset är påslaget. VisioDesk kommer då att visa dokumentet på bottenplattan med en skarp bild. Lagg sedan din hand på dokumentet. Du kommer nu att se att VisioDesk fokuserar på din hand och texten i dokumentet blir då suddig. Samma sak kan då hända när du ska fylla i ett formulär, VisioDesk fokuserar då på din hand istället för dokumentet och texten blir då suddig. Tar du bort handen blir texten skarp igen.

Så låt oss nu prova att använda fast fokus. Placera ett formulär på bottenplattan. Om suddig text visas trycker du på Auto-fokusknappen så att texten "AF ON" visas. När texten är skarp trycker du på knappen igen, "AF OFF" kommer då att visas på skärmen. Om du nu börjar fylla i formuläret kommer VisioDesk att fokusera på pappret istället för på din hand och penna. Glöm dock inte att slå på Autofokuset igen när du är klar.

## Alternativ uppsättning av artificiella färger

VisioDesk levereras med två uppsättningar av artificiella färger. Den ena uppsättningen innehåller skarpa färger, som föredras av de flesta användare. Standardfärgerna innehåller svart/vit, svart/gul, svart/cyan, svart/grön, svart/magenta, blå/vit och blå/gul.

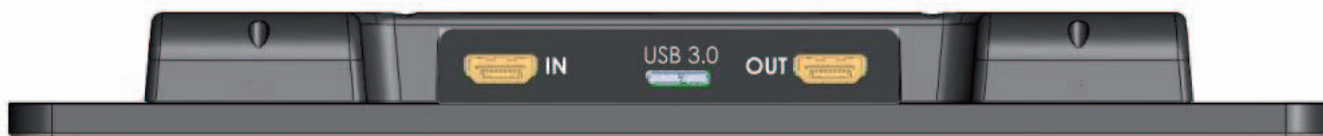
Det finns även en alternativ uppsättning färger, med mindre skarpa färger. Dessa är lämpliga för användare som har svårt med starka färger.

De alternativa färgerna är svart/vit, svart/elfenben, svart/ljusgul, svart/persika, svart/ljusrosa, blå/elfenben och blå/vit.

För att växla mellan dessa två lägen, håll ner Bildknappen och Textknappen, samtidigt som du slår på VisioDesk med Av/på-knappen. VisioBook kommer att komma ihåg inställningen, så du behöver inte göra detta igen.

## Externa anslutningar

Det finns tre kontakter för anslutning av externa enheter. En USB3-kontakt, till vänster om den en Video In och till höger en Video Ut. Alla dessa kontakter finns på baksidan av skärmen.





## USB

Denna port, märkt USB, används för att ansluta VisioDesk till en dator. Den identifieras som en Standard-webbkamera. Inga specifika drivrutiner behövs.

Videosignalen är i Full-HD (1920x1080p) med en bildhastighet på 60Hz. Lägre upplösning är tillgänglig för långsamma enheter som inte kan hantera Full-HD-upplöst video.

Använd ett standardprogram för Windows, såsom VLC media player, Amcap eller Media Player Classic för att visa bilder från VisioDesk.

## Video Ut

Den här HDMI-utgången, märkt "OUT" ger en DVI-D-signal på Full-HD 60Hz. Anslutningen är till för anslutning av en skärm med antingen HDMI eller DVI-D (adapter krävs). Skärmen måste dock stödja ovan nämnda upplösning. Skärmen visar då bilden, men den visas även på VisioDesks egna skärm.

## Video In

Den här kontakten, märkt "In" används för att koppla in en PC eller annan videokälla via DVI-D, med en signal med Full-HD, 1920x1080 med en frekvens av 60Hz. Datorbilden kommer då att visas på VisioDesks skärm.

Använd Bild-knappen för att växla mellan kamerabilden och datorbilden.



## Nu är du redo!

Nu har du lärt dig det du behöver veta om din nya läskamera. Vi hoppas att du kommer uppskatta den för många år framöver.

## För din säkerhet

Varning! Felaktiv observation av följande kan leda till att garantin sätts ur spel, enheten går sönder eller personskada.

Kontrollera innehållet i paketet innan första användningen. Om delar saknas eller är skadade, kontakta BAUM Retec eller din lokala återförsäljare.

Behåll originalkartongen, om enheten skulle behöva skickas tillbaka för service. Felaktig packning kan leda till att den går sönder i frakten och felaktig packning täcks inte av garantin. Om du skulle behöva en ny låda kan BAUM Retec eller någon av dess återförsäljare ge dig en för en liten kostnad.

Var god läs igenom instruktionerna noggrant innan du använder enheten för första gången.

- Enheten bör endast användas i hem- eller kontorsmiljö.
- Placera inte enheten på en ostadig yta, då den kan falla och orsaka seriös skada på enheten, på dig eller någon annan.
- Följ instruktionerna om hur enheten ska placeras, speciellt hur långt från bordskanten den ska placeras. Detta förhindrar att enheten lutar eller faller.
- VisioDesk innehåller rörliga delar. Var försiktig när du justerar skärmen eller faller ut/ihop enheten. Skador kan uppkomma om kläder eller fingrar hamnar i kamerans rörliga delar. Om du har problem med att hantera enheten kan du få råd från BAUM Retec eller någon av dess återförsäljare.
- Anslut eladaptern endast till ett jordat vägguttag.
- Använd inte enheten om du upptäcker skador på enheten i sig eller dess kablar.
- Om enheten fungerar onormalt eller är skadad, koppla ur enheten från vägguttaget och kontakta BAUM Retec eller din lokala återförsäljare.

- Om du känner röklukt eller någon annan odör från enheten, stäng av strömmen omedelbart!
- Försök inte reparera enheten själv. Öppning av chassiet kan leda till att enheten skadas eller personsador. Även garantin sätts då ur spel.
- Låt inte sand och smuts komma i kontakt med enheten, då detta kan leda till att reparation inte är möjlig.
- Använd enheten med rena händer.
- Använd inte enheten där det finns radiovågor. Försök hålla ett avstånd mellan enheten och mobiltelefoner på ca 30 cm.
- Använd endast originaltillbehör. Användning av andra tillbehör kan leda till att enheten skadas eller inte fungerar som den ska.
- Använd inte en tredjeparts nätadapter som inte är gjord för enheten. Använd endast originaladaptern!
- Använd inte VisioDesk nätadapter till andra enheter.
- Håll vätskor och mat borta från VisioDesk. Den skall endast matas med elektricitet då och då.
- Förvara inte enheten på någon av följande platser, då detta kan leda till skada:
  - \* I parkerade bilar där rutorna är stängda i varmt solljus.
  - \* I direkt solljus, nära element eller andra värmekällor
  - \* På saker som kan ge vibrationer, såsom ovanpå en tvättmaskin.
  - \* Nära objekt som kan utsända magnetism, såsom i närheten av högtalare.
  - \* På fuktiga platser, såsom i badrum, i vatten eller i närheten av vatten.
  - \* I regn eller snö.
  - \* Förvara inte enheten på platser där temperaturen är under 0°C och över 40°C.
  - \* Platser med luftfuktighet under 20% och över 80%.
  - \* Undvik snabba temperaturväxlingar.
  - \* Om du tar enheten från en kall plats in i ett varmt rum kan det hända att fukten kondenseras. Se till att enheten är torr och i rumstemperatur innan den används.

- Koppla bort enheten från vägguttaget när den rengörs.
- Torka bort damm och smuts från enheten med en mjuk trasa fuktad med ett utspätt neutralt diskmedel. Torka sedan enheten med en mjuk trasa så att den blir torr. Låt inte enheten komma i kontakt med vatten.
- Stoppa inte in föremål i öppningar.
- Använd inte enheten i åskväder. Koppla ur enheten ur vägguttaget under åskväder.

\* Vi rekommenderar att du använder ett överspänningsskydd. Detta kan köpas från din lokala elektronikaffär eller möjligen genom din lokala återförsäljare. Observera att detta inte ger ett 100% skydd mot överspänningar.

- Anslut inte eller koppla inte från nätadaptern med blöta händer.
- Värm inte upp enheten i en mikrovågsugn eller genom att ställa den på en spis eller liknande.
- Plocka aldrig isär, försök reparera eller modifiera inte enheten själv.
- Om vätska eller metallfragment skulle hamna i enheten, stäng omedelbart av enheten och dra ur den ur eluttaget.
- Dra aldrig i elsladden när du ska koppla ifrån enheten ur vägguttaget.
- Kasta inte enheten eller låt den inte falla.
- Reparationer får endast utföras av BAUM Retecs servicepersonal eller servicetekniker auktoriserade av BAUM Retec AG.

## Vanliga lösningar på kända problem

I de osannolika fall då VisioDesk inte funkar kan du ta till dessa steg för att felsöka och hitta problemen. Om stegen nedan inte funkar, stäng av VisioDesk, koppla ur den ur eluttaget och kontakta vår serviceavdelning.

## Skärmen och lamporna förblir mörka

Testa att först stänga av VisioDesk och sätt sedan på den igen. Om detta inte hjälper, kontrollera att nätadaptern är korrekt ansluten till VisioDesk och vägguttaget. Kontrollera dessutom att vägguttaget fungerar. För att kontrollera detta kan du ansluta en annan enhet till vägguttaget.

- Är alla uttag korrekt inkopplade i deras kontakter?
- Använder du rätt eladapter?

## Bilden är suddig

Kontrollera om kameranlinsen är smutsig. Vrid reglaget för zoomning till mittenpositionen.

Tryck på knappen för Autofokus. På skärmen ska texten AF ON visas. Om inte, tryck på knappen igen.

## Dokument kan inte läsas

Vrid reglaget för förstoring medurs, så att du är säker på att problemet inte beror på att förstoringen är för låg. Prova även att trycka på knappen för artificiella färger eller vanliga färger för att visa dokumentet i andra färger.

Prova att använda lite olika bildoptimeringsinställningar.

## Tecken flimrar

Minska förstoringen genom att vrida reglaget för förstoring moturs.

Prova olika färginställningar genom att trycka på färgknapparna.

Prova olika inställningar genom att trycka på knappen för Bildoptimering.

## Överträdelser

Se slutet av manualen för överträdelседeklaration.


Medicinsk elektrisk utrustning kräver speciella försiktighetsåtgärder beträffande elektromagnetisk kompatibilitet (EMC). Den måste installeras och underhållas i enlighet med EMC riktlinjerna.

 **Varning: Användning av tillbehör, givare och kablar som är specificerade och sålda tillsammans med enheten av tillverkaren som reservdelar kan resultera i ökade utsläpp eller minskad livslängd av enheten.**

## Garanti

Baum retec AG garanterar enheten, med start från dagen för leverans, att enheten är fri från fel i material och utförande. Garantin är inte överförbar och gäller inte för grupper, flera användare eller myndigheter. Denna enhet har utformats för den enskilde köparen att användas i hem- eller kontorsmiljö. Baum retec AG förbehåller sig rätten att reparera eller ersätta med en liknande eller bättre produkt. Under inga omständigheter skall Baum retec AG eller dess distributörer hållas ansvariga för indirekta skador eller följdskador. De ursprungliga användares åtgärder är begränsade till utbyte av sådana moduler/delar. Denna garanti gäller endast när service görs i det land du köpte enheten och med intakta garantilappar. För ytterligare garantianspråk eller tjänster under eller efter garantiperioden, kontakta din distributör. Baum retec AG tar inte ansvar för användning av denna enhet annat än vad som beskrivs i denna manual.

- Garanti för nya enheter är 24 månader.
- Garanti på begagnade eller renoverade enheter är 12 månader.

- 
- Garanti för förslitningsdelar (batterier, punktpinnar etc.) är 6 månader.
  - Garanti för reparationer och reservdelar är 12 månader.
- Problem orsakade av felaktig användning täcks inte av garantin.

Delar som byts ut ägs av BAUM Retec AG och kommer inte att skickas tillbaka till användaren.

Om en VisioDesk är i behov av reparation måste denna vara korrekt packad i sin originalkartong eller i en servicekartong.

Kostnader av packning, frakt och försäkring täcks inte av garantin.

## Problem och reparation

Om VisioDesk är trasig - vad göra?

- Har du kollat alla inställningar och anslutningar enligt manualen?
- Har du tagit bort den skyddande plastfilmen från kameranlinsen?
- Är VisioDesk inkopplat till ett fungerande vägguttag?
- Är du säker på att det finns ström i vägguttaget?

Använd inte en trasig enhet! Ha aldrig en trasig enhet inkopplad i vägguttaget! Tveka inte att kontakta din lokala BAUM-återförsäljare eller BAUM retec AG.

Du kan nå BAUM retec AG på telefonnummer (+49) 6223-49 090 i Tyskland. Vi hjälper dig att kontrollera din VisioDesk och i händelse av fel skickar vi ut en låda så att du kan skicka in din VisioBook. Visa denna manual för den person som hjälper dig att packa din VisioBook i lådan.



## Servicepaket

För att skicka VisioBook i lådan, gör såhär:

- Stäng av VisioDesk.
- Koppla ur VisioDesk från vägguttaget.
- Ställ skärmen i upprätt läge. Vinkla ner den bakåt mot armarna och vik ner armarna mot bottenplattan.
- Ta bort wellpapp-locket från lådan.
- Skydda vänster och höger sida av enheten med Wellpapp-delar.
- Lägg på Wellpapp-locket och lägg nätadaptern i det mindre facket.
- Stäng lådan.

## Tekniska specifikationer

- Hopfällbar CCTV med 1280x720p/60Hz upplösning
- Fyra kameranl gen: Rakt ner p  bottenplattan, vriden mot fronten med autodistortionskontroll, avst ndskamera och spegelkamera.
- 15,6", 16:9 sk rm med LED-bakgrundsbelysning.
- Fullf rgsl ge
- Tv  upps ttningar artificiella f rger med  kad kontrast och omv nda f rger som ger 14 kombinationer var.
  - \* Standardupps ttning: Svart-vit, svart-gul, svart-cyan, svart-gr n, svart-magenta, bl -vit och bl -gul.
  - \* Alternativ upps ttning: Svart-vit, svart-brun, svart-ljusbul, svart-ljusorange, svart-ljusrosa, bl -brun och bl -vit.
- Autofokus
- Fast fokus f r handskrift
- Automatisk exponering
- Zoomniv  fr n 1,7 till 35x
- Kameradistans till bottenplatta: 290mm
- Portar: USB3-ut (Micro-USB-b) (standardkameraenhet), ing ng f r extern k lla, t.ex PC (DVI-D-signal med HDMI-kontakt, 1920x1080), Videoutg ng med HDMI-kontakt (uppl sning 1920x1080).
- L tt vikt, ca 4,8kg
- Dimensioner:
  - \* Vid anv ndning: 375mm bred, 375mm djup, 350-600mm h g beroende p  sk rmens justering.
  - \* Ihopf lld: 350mm bred, 350mm djup, 60mm h g.
- N tadapter 100-240VAC, 50/60Hz AC-adapter, 19V/60W
- Uppladdningsbart batteri.
- Energi tg ng: < 15W.
- Batterilivsl ngd: 6 timmar

F ljande information g ller f r  teranv ndande av VisioDesk endast i Tyskland.





Stationär, opto-elektronisk CCTV för förstoring av text och bilder. Texten och bilderna visas direkt på en integrerad skärm.

Skärmförstorande videosystem enligt 22 03 18 enligt ISO 9999-2011.

Specifikt ändamål:

CCTV\_apparater är medicinska hjälpmedel som förstorar tryckt text. Synskadade personer använder dessa för att kompensera för deras synbortfall eller ögonsjukdom.

Produktens livstid: 7 år efter tillverkningsdatum, förutsatt att de bestämda underhållnings- och serviceintervallen uppfyllts.

Återanvändning / installation och underhåll:


Enheten bör endast repareras, renoveras och rekonditioneras av servicepersonal från BAUM Retec AG, alternativt servicetekniker auktoriserade av BAUM Retec AG. Ytterligare användning eller återanvändning tillåts endast efter en grundlig teknisk rengöring och desinficering i kombination med en säkerhetskontroll.

Säkerhetskontroll (§6 MP-BetreibV):

Säkerhetskontroller måste genomföras av BAUM Retec AG eller av en organisation auktoriserad av BAUM Retec AG.

BAUM Retec AG har inte satt upp några intervall för service och säkerhetskontroller, men det som står i §6 Medizinprodukte-Betreiberverordnung är rekommenderat serviceintervall varannat år.

En bedömning av säkerheten i enheten görs under en säkerhetskontroll enligt tysk standard DIN VDE 0701 till 0702.



Speciella råd för transport och förvaring av enheten:  
Av säkerhetsskäl är det bäst att transportera och förvara enheten i dess originalförpackning eller en speciell servicekartong. Enheten måste förvaras i sin originalkartong i en torr och stängd miljö.

Följande måste uppfyllas när enheten ska förvaras eller transporteras:

- Temperatur mellan 0°C till +50°C.
- Relativ luftfuktighet mellan 20% och 80%.

Strömkabel:

Använd endast den nätadapter som följde med enheten från BAUM Retec AG.

 **Varning! Användning av reservdelar sålda av en annan tillverkare än BAUM Retec AG kan resultera i minskad funktionalitet av enheten.**







**Tel:** 010-455 04 01, **E-post:** [info@insyn.se](mailto:info@insyn.se)

[www.insyn.se](http://www.insyn.se)